



**COMPRESORIO ALPINO TO 1
VALLI PELLICE, CHISONE E GERMANASCA**

Stagione venatoria 2010/2011

**RISULTATI CENSIMENTI
FAUNISTICI TIPICA FAUNA ALPINA**



Foto B. Gai

**A cura di
GIOVO MARCO
Tecnico Faunistico CATO1**

Bricherasio, 6 settembre 2010

METODICHE UTILIZZATE

Tutti i censimenti alle specie di Galliformi appartenenti alla cosiddetta Tipica Fauna Alpina (Fagiano di monte, Pernice bianca, Coturnice) sono effettuati, per la particolarità delle metodiche e per la necessità di personale adeguatamente preparato, su zone campione rappresentative dell'habitat occupato e non su tutto l'areale di distribuzione delle singole specie.

L'estrapolazione dei risultati delle aree campione a tutto l'areale di distribuzione delle specie è difficilmente possibile, ma la variazione negli anni dei parametri rilevati a parità di condizioni (medesime aree campione, medesimo periodo di censimento, medesimi operatori, ecc.) è sicuramente indicativa della dinamica di popolazione della specie indagata.

Per aumentare il grado di precisione di questi sistemi di censimento e ridurre l'influenza dei fattori ambientali, è opportuna la ripetizione per 2-3 delle operazioni per ogni area campione; questo accorgimento, però, per difficoltà organizzative, non è stato sinora applicato nel CATO1.

Solamente per la specie Lepre variabile, non sono a tutt'ora ancora stati messi a punto sistemi di censimento o stima attendibili.

Censimenti primaverili al canto su aree campione

Sono censimenti realizzati in primavera, durante il periodo riproduttivo dei Galliformi (maggio), quando i maschi sono facilmente individuabili per le frequenti emissioni canore tipiche di questo momento del loro ciclo riproduttivo.

Questi conteggi vengono realizzati durante le prime ore del giorno, quando è massima l'attività di questi animali: gli operatori eseguono dei percorsi o raggiungono ancora a buio dei punti fissi, con lo scopo di individuare acusticamente e/o visivamente gli uccelli.

Il risultato finale di queste operazioni è il numero minimo certo di maschi della specie censita presenti nell'area campione e quindi, come parametro generico, la densità di maschi per 100 ha di territorio.

Per le specie Fagiano di monte e Pernice bianca, il canto è spontaneo e frequente durante tutto il periodo riproduttivo. Il maschio di Coturnice assume invece un comportamento più elusivo; per questa specie si utilizza così una variante del metodo sopra descritto, che prevede l'utilizzo di un richiamo acustico emesso mediante magnetofono che simuli la presenza di un conspecifico e stimoli quindi la risposta (metodo cosiddetto della "repassé").

Censimenti estivi con i cani da ferma su aree campione

Sono realizzati nella tarda-estate (agosto), quando i giovani sono già abili al volo, ma ancora facilmente distinguibili dagli adulti per taglia e/o livrea.

Per ricercare gli animali si utilizzano in questo periodo i cani da ferma: ogni area campione viene suddivisa in sotto-zone ciascuna affidata ad una squadra composta da 2-3 operatori con altrettanti cani; ogni squadra ha il compito di ricercare tutti gli animali presenti all'interno della propria zona di competenza ed è in possesso di una scheda dove vengono annotati gli animali osservati e, per evitare doppi conteggi, l'ora e la direzione di fuga degli stessi.

Questi conteggi hanno lo scopo di valutare il successo riproduttivo (numero giovani per femmina o numero giovani per adulto).

Il CATO1 organizza censimenti estivi a queste specie ormai dal 1996. Sulla base dell'esperienza maturata sono però emersi alcuni limiti che inficiano i dati raccolti e che possono essere riassunti in un'estrema casualità dei risultati dovuta a molteplici fattori quali: condizione dei cani e degli operatori, condizioni meteorologiche che influenzano fiuto dei cani e visibilità, contattabilità degli animali, ecc. Questi problemi si sono riscontrati praticamente per i conteggi di tutte le specie, ma in particolar modo nei censimenti alla Pernice bianca ed alla Coturnice, probabilmente in relazione

all'habitat frequentato, alla dispersione sul territorio degli animali ed alle densità contenute di questi Galliformi. Tutti questi limiti sono inoltre amplificati dal fatto che i censimenti eseguiti fino al 2002 (su aree campione di 500-800 ha, con poche decine di cani ed operatori) erano realizzati, per difficoltà di ordine organizzativo, in un'unica uscita senza ripetizioni.

Ciò premesso, nel tentativo di migliorare questo difficile monitoraggio e sulla base dell'esperienza di altri CA del Piemonte, il CATO1 dal 2003 organizza, per le specie Coturnice e Pernice bianca, una serie di uscite da realizzarsi a cura di alcuni soci del CA in forma autonoma, preventivamente prescelti ed istruiti, in grado di offrire le necessarie garanzie vista la delicatezza di queste operazioni. I cani utilizzati sono animali addestrati e di comprovata correttezza ed affidabilità, come verificato dai tecnici del CA e dal coordinatore faunistico regionale. Queste operazioni sono realizzate nel rispetto delle disposizioni regionali di cui alle DD.G.R. n. 143-25327 del 5.8.1998, n. 48-11956 dell'8.3.2004 e n. 33-8644 del 21.4.2008.

Sulla base degli ottimi risultati raggiunti e della mole di dati raccolti nel 2003 (per la Pernice bianca: 1.893 ha censiti e 147 animali osservati; per la Coturnice: 2.313 ha censiti e 197 animali osservati), nel 2004 (per la Pernice bianca: 1.819 ha censiti e 113 animali osservati; per la Coturnice: 2.650 ha censiti e 134 animali osservati), nel 2005 (per la Pernice bianca: 2.344 ha censiti e 134 animali osservati; per la Coturnice: 3.175 ha censiti e 218 animali osservati) nel 2006 (per la Pernice bianca: 2.238 ha censiti e 117 animali osservati; per la Coturnice: 3.311 ha censiti e 244 animali osservati), nel 2007 (per la Pernice bianca: 2.232 ha censiti e 132 animali osservati; per la Coturnice: 4.423 ha censiti e 294 animali osservati), nel 2008 (per la Pernice bianca: 1.944 ha censiti e 121 animali osservati; per la Coturnice: 4.156 ha censiti e 232 animali osservati) e nel 2009 (per la Pernice bianca: 2.078 ha censiti e 97 animali osservati; per la Coturnice: 3.949 ha censiti e 135 animali osservati), anche per il 2010 il CATO1 ha organizzato i censimenti alle specie Coturnice e Pernice bianca allo stesso modo degli anni precedenti.

Per il 2010 il periodo individuato per i conteggi è quello compreso fra il 1° agosto ed il 31 agosto 2010, con inizio anticipato in deroga rispetto a quanto disposto dalle indicazioni regionali (D.G.R. n. 33-8644 del 21.4.2008), compromesso ideale fra lo sviluppo dei giovani (già atti al volo) e le possibilità di identificazione dell'età di questi uccelli. Le specie oggetto di monitoraggio sono esclusivamente la Coturnice e la Pernice bianca. Non sono quindi previste uscite o battute finalizzate direttamente alla ricerca di Fagiani di monte. Le uscite sono realizzate solamente nel territorio libero all'esercizio venatorio per le specie in oggetto e quindi non all'interno di Zone di protezione provinciali o in Aree di caccia specifica istituite dal CA.

Gli operatori individuati sono organizzati in squadre composte da un numero variabile da un minimo di 2 ad un massimo di 5 conduttori; ad ogni squadra sono assegnate 2 zone di censimento (di norma una a Coturnici ed una a Pernici bianche), da monitorare almeno una volta sino ad un massimo di 3 volte per zona, per un totale massimo di 6 uscite; le uscite possono essere organizzate dagli operatori componenti la squadra insieme o singolarmente, fermo restando il limite massimo di 3 uscite per ogni zona assegnata. Le uscite possono essere realizzate a scelta degli operatori tutti i giorni nel mese di agosto e tutti i giorni esclusi il martedì ed il venerdì nel mese di settembre, utilizzando un numero massimo di 2 cani per conduttore e non più di 4 cani per squadra. I nominativi dei conduttori individuati ed il numero dei rispettivi cani, unitamente alla composizione delle squadre, alle zone di censimento assegnate sono allegati alla presente. Qualunque altro operatore presente ai censimenti ma non autorizzato, non conta ai fini della definizione della squadra e del numero dei cani, ma risulta solo come semplice accompagnatore.

Ai suddetti operatori il CATO1 rilascia, per un riconoscimento di fronte agli agenti di vigilanza, una dichiarazione attestante l'attività svolta. Analoga certificazione viene rilasciata, ai sensi della legge regionale 32/82, per la percorribilità con proprie autovetture, delle piste agro-silvo-pastorali; quest'ultima dovrà essere apposta in modo visibile sull'autovettura. Dette certificazioni possono essere utilizzate solamente nell'ambito dell'attività in oggetto, per l'accesso ed il monitoraggio delle zone di censimento assegnate e nei giorni stabiliti; non autorizzano a censire zone diverse da quelle assegnate o ad operare in periodi diversi da quello indicato.

Qualunque abuso o uso difforme dal seguente regolamento comporta l'immediato ritiro delle certificazioni rilasciate all'autore dell'infrazione, la segnalazione alla vigilanza e l'eventuale l'applicazione di sanzioni ai sensi delle leggi vigenti. I componenti della squadra responsabile dell'infrazione saranno inoltre esclusi dai censimenti estivi con i cani per gli anni seguenti.

Ogni uscita deve venire segnalata, con un anticipo di almeno 12 ore, telefonando all'ufficio del CATO1 al numero 0121-598104 (è in funzione una segreteria telefonica) oppure ai Tecnici faunistici, oppure a mezzo posta elettronica all'indirizzo info@catouno.it comunicando il nominativo degli operatori, la data e la zona di censimento ed il numero di cani che verranno utilizzati. L'ufficio del CA deve essere in grado di fornire agli organi di vigilanza la situazione reale degli operatori sul territorio. Per ogni uscita, viene compilata una scheda di osservazione, da compilarsi in ogni sua parte, riportante il percorso effettuato e gli animali contattati e la loro posizione. Dette schede dovranno essere restituite all'ufficio del CA nei giorni immediatamente successivi l'ultima uscita.

I soci incaricati dal CA per queste operazioni di monitoraggio accettano integralmente e incondizionatamente le suddette disposizioni e qualunque trasgressione alle disposizioni del presente regolamento comporta l'immediato ritiro delle certificazioni rilasciate all'autore dell'infrazione, la segnalazione alla vigilanza e l'eventuale l'applicazione di sanzioni ai sensi delle leggi vigenti. I componenti della squadra responsabile dell'infrazione saranno inoltre esclusi dai censimenti estivi con i cani per gli anni seguenti.

1. CENSIMENTI PRIMAVERILI

DATE, CONDIZIONI METEO, PARTECIPANTI, ORARI

Specie	Fagiano di Monte	Coturnice	Coturnice	Pernice bianca
Settore	German.	Pellice (Subiasco)	Chisone (Pragelato)	Chisone
Data	16/5	29/5	26/5	4/6
Cielo	Sereno	Sereno	Sereno	Sereno
Precipitazioni	Assenti	Assenti	Assenti	Assenti
Vento	Debole	Debole	Forte	Assente
Visibilità	Ottima	Ottima	Buona	Ottima
Acustica	Buona	Buona	Discreta	Buona
Quota neve m	1800	2400	2500	2300
Meteo giorno prec.	Sereno	Sereno	Variabile	Sereno
Totale operatori	24	9	13	11
Tecnici faunistici CA	2	1	1	2
Coordin. Regionale	1		1	1
Soci CA	19	7	10	7
Guardaparco				
Agenti Provincia				
Guardie forestali				
Guardie volontarie				
Laici	1	1	1	1
Località ritrovo	Prali Ghigo	Villar Pellice	Pragelato	Pragelato
Ora ritrovo	3,00	5,15	5,30	1,00
Inizio operazioni	5,00	6,15	6,30	4,00
Termine operazioni	7,30	9,00	9,30	6,30

1.1 FAGIANO DI MONTE

DESCRIZIONE AREE-CAMPIONE

Settore	Val Germanasca
Localizzazione	Versante destro orografico della Val Germanasca di Prali, vallone di Crosetto-Malzas, pendici dei monti Rocca Bianca, Punta Gardetta e Cappello d'Envie, vallone d'Envie, valloni dei Tredici Laghi, Giulian e delle Miniere, versante occidentale del monte Cianagli fino al Passo di Viaforcia; pendici nord-orientali di Cima Frappier
Comuni	Prali, Perrero
Superficie complessiva ha	1.706
Superficie censita ha	1.515
Limiti altitudinali m	1.700-2.300
Esposiz.	W-NW-E
Ambiente	Rodoreto-Vacciniato, Lariceto rado e Alneto, inframezzati da ampie radure pascolate da bovini e ovicaprini
Censimenti già effettuati	Prim 1998, 1999, 2000, 2001, 2002, 2003, 2004, 2005, 2006, 2007, 2008, 2009 Est 1997, 1998, 1999, 2000, 2001, 2002, 2003, 2004, 2005, 2006, 2007, 2008, 2009

RISULTATI

Val Germanasca:

N	Settore	Totale	Maschi visti	Maschi solo uditi	Femmine Viste	Femmine solo udite	Indet. visti
1	Crosetto – Malzas	10	3	5	2		
2	Rocca Bianca	6	4	1	1		
3	Sapatlè – Praiet	N.E.					
4	Costa d'Envie (alta)	9	1	6		2	
5	Costa d'Envie (bassa)	--					
6	Cave d'Envie	N.E.					
7	Miandette – Alpet	6	3	1		1	1
8	Vallone dei Tredici Laghi	8	1	3	3	1	
9	Vallone Giulian	5	2	2		1	
10	Vallone delle Miniere	4	2	2			
11	Bout du Col – Pian Littorio	1	1				
12	Costa Frappier	2	1	1			
13	Costa Longia	8	3	4	1		
TOTALI		59	21	25	7	5	1

Dimensione dei gruppi di canto:

N. maschi/gruppo	Val Germanasca
1	19
2	8
3	2
4	--
5	1
Totale	46

PARAMETRI RILEVATI E CONFRONTO CON GLI ANNI PRECEDENTI

Val Germanasca:

Anno	1998	1999	2000	2001	2002	2003	2004	2005	2006	2007	2008	2009	2010
Data	17/5	17/5	13/5	19/5	19/5	17/5	23/5	15/5	20/5	13/5	18/5	24/5	16/5
Sup. area-campione ha	756	841	775	819	913	1.120	1.036	1.036	1.396	1.379	1.515	1.314	1.515
N. settori	6	6	7	7	7	8	7	7	10	10	11	9	11
N. operatori	17	10	16	10	14	17	14	15	22	21	21	17	23
% maschi visti	59	83	68	69	71	70	77	65	61	75	67	50	46
Totale animali censiti	33	53	48	36	48	61	72	82	69	98	84	37	59
N. maschi censiti	27	42	34	32	35	47	57	62	56	69	67	32	46
N. femmine censite	6	11	14	4	13	11	15	16	11	25	15	4	12
Densità (MM/100ha)	3,6	5	4,4	3,9	3,8	4,2	5,5	6,0	4,0	5,0	4,4	2,4	3,0

1.2 COTURNICE

DESCRIZIONE AREE CAMPIONE

Settore	Val Pellice	Val Chisone
Localizzazione	Parte alta del vallone del rio Subiasco affluente di sinistra del torrente Pellice	Gran parte del versante sinistro orografico della Val Chisone di pertinenza del Comune di Pragelato, dal confine con l'Azienda Faunistico-Venatoria Albergian al limite con il CATO2
Comuni	Villar P.	Pragelato
Superficie complessiva ha	468 (di cui 319 in Z.R.C.)	847
Superficie censita ha	468 (di cui 319 in Z.R.C.)	847
Limiti altitudinali m	1.500-2.400	2.000-2.500
Esposiz.	SW	SE
Ambiente	Ripidi pendici erbose, canali, rocce affioranti e macereti	Prateria alpina, interrotta da affioramenti rocciosi e macereti e, a quote più basse, da lariceta rada. Area pascolata da bovini ed ovicapri
Censimenti già effettuati	Prim 1998, 1999, 2000, 2001, 2002, 2003, 2004, 2005, 2006, 2007, 2008, 2009 Est 1996, 1997, 1998, 1999, 2000, 2001, 2002, 2003	Prim 1999, 2000, 2001, 2002, 2003, 2004, 2005, 2006, 2007, 2008, 2009 Est 1996, 1997, 1998, 1999, 2000, 2001, 2002, 2003, 2004, 2005, 2006, 2007, 2008, 2009

RISULTATI

Val Pellice Subiasco:

N.	Settore	Totale	Cantanti Non viste	Cantanti Viste sole	Cantanti Viste in coppia	Non cantanti Viste sole	Non cantanti Viste in coppia
1	Caugis – sopra Gias Subiasco *	4			4		
2	Pra la Comba – Caugis	4	2		2		
3	Pra la Comba – Gran Guglia *	3				1	2
4	Barma d'Aut	6			6		
5	Peyron – Gias Subiasco	4	4				
6	Fautet – Turle	2			2		
TOTALI		23	6		14	1	2

Val Chisone Pragelato:

N.	Settore	Totale	Cantanti Non viste	Cantanti Viste sole	Cantanti Viste in coppia	Non cantanti Viste sole	Non cantanti Viste in coppia
1	Rocce – Lauson	3	1		2		
2	Sopra il Gran Puy	1	1				
3	Giarrasson – Costa Piana	--					
4	Moucrons	2					2
5	Rocca la Grangia – Bourget	--					
6	Brun – Triplex – Basset	--					
7	Chezal – Pitre de l'Aigle	---					
TOTALI		6	2		2		2

PARAMETRI RILEVATI E CONFRONTO CON GLI ANNI PRECEDENTI

Val Pellice Subiasco:

Anno	1998	1999	2000	2001	2002	2003	2004	2005	2006	2007	2008	2009	2010
Data	22/5	25/5	22/5	10/5	14/5	15/5	18/5	6/5	18/5	10/5	8/5	22/5	29/5
Sup. area-campione ha	404	495	495	422	356	425	410	425	468	468	468	468	468
N. settori	5	5	5	5	5	5	5	5	6	6	6	6	6
N. operatori	11	9	10	9	10	12	10	10	12	12	11	14	9
% di maschi cantanti*	89	78	81	74	100	73	86	65	80	76	64	94	90
% di maschi visti	33	50	37	41	82	73	43	82	83	73	64	53	59
% di maschi accoppiati **	67	80	100	73	44	75	67	50	48	89	82	22	94
N. maschi censiti	9	18	16	13,5	11	11	10,5	17	17,5	18,5	22	8,5	14,5
Densità (MM/100ha)	2,2	3,6	3,2	3,2	3,1	2,6	2,6	4,0	3,7	3,9	4,7	1,8	3,1

Val Chisone Pragelato:

Anno	1999	2000	2001	2002	2003	2004	2005	2006	2007	2008	2009	2010
Data	21/5	17/5	17/5	26/5	20/5	20/5	19/5	23/5	17/5	13/5	29/5	26/5
Sup. area-campione ha	794	794	794	794	633	847	847	847	847	847	847	847
N. settori	7	7	7	7	6	7	7	7	7	7	7	7
N. operatori	16	12	13	15	10	13	14	11	13	14	14	13
% di maschi cantanti*	82	86	100	75	63	83	82	94	71	73	94	75
% di maschi visti	54	43	71	100	79	67	82	61	71	45	59	50
% di maschi accoppiati **	100	67	100	50	100	88	89	91	100	100	18	50
N. maschi censiti	11	7	5	8	9,5	12	11	18	17	11	8,5	4
Densità (MM/100ha)	1,4	0,9	0,6	1,0	1,5	1,4	1,3	2,1	2,0	1,3	1,0	0,5

Quota osservazioni maschi al canto:

Settore	Pellice (Subiasco)	Chisone (Pragelato)
Data	29-mag	26-mag
Limiti altitudinali m	1.500-2.400	2.000-2.500
Quota neve m	2.400	2.500
1500-1600	1	
1600-1700	1	
1700-1800		
1800-1900	3,5	
1900-2000	3	
2000-2100	2	
2100-2200	2	1
2200-2300	2	2
2300-2400		1
2400-2500		

1.3 PERNICE BIANCA

DESCRIZIONE AREE CAMPIONE

Settore	Val Chisone
Localizzazione	Parte culminale dei versanti nord-occidentali dei monti Albergian, Gran Miuls, Vallonetto e Morefredo (destra orografica della Val Chisone), dal confine con l'AFV Albergian al Parco Nat. Val Troncea
Comuni	Pragelato
Superficie complessiva ha	539
Superficie censita ha	539
Limiti altitudinali m	2.300-3.000
Esposiz.	N, NE, NW
Ambiente	Limite superiore della prateria alto-alpina, con canaloni, rocce affioranti e macereti
Censimenti già effettuati	Prim 1998, 1999, 2000, 2001, 2002, 2003, 2004, 2005, 2006, 2007, 2008, 2009 Est 1997, 1998, 1999, 2000, 2001, 2002, 2003, 2004, 2005, 2006, 2007, 2008, 2009

RISULTATI

Val Chisone

N.	Settore	Totale	Cantanti Non viste	Cantanti Viste sole	Cantanti Viste in coppia	Non cantanti Viste sole	Non cantanti Viste in coppia
1	Confine azienda Albergian	3	1	2			
2	Conca di Pradamont	2	2				
3	Truc	--					
4	Albergian	1	1				
5	Punta Ciapel	4	2	2			
6	Gran Mioul	2	1	1			
7	Conca dei Truc	3	3				
8	Conca Mendia	4	2		2		
9	Comba della Volpe	5	5				
TOTALI		24	17	5	2	--	--

PARAMETRI RILEVATI E CONFRONTO CON GLI ANNI PRECEDENTI

Val Chisone

Anno	1998	1999	2000	2001	2002	2003	2004	2005	2006	2007	2008	2009	2010
Data	20/5-1/6	26/5	24/5	31/5	11/6	4/6	8/6	27/5	6/6	30/5	4/6	10/6	4/6
Sup. area-campione ha	243	516	516	438	492	406	313	431	485	485	485	438	539
N. postazioni fisse	3	6	6	5	7	6	5	6	7	7	7	7	9
N. operatori	4	11	12	10	9	10	5	12	9	8	9	10	11
% di maschi cantanti	60	100	96	100	100	100	100	100	100	100	100	100	100
% di maschi visti	80	27	63	27	43	57	25	37	23	19	24	15	27
% di maschi accoppiati *	75	25	24	100	16	62	100	86	40	50	50	0	17
N. maschi censiti	5	15	27	11	14	14	12	19	22	16	17	13	22
Densità (MM/100ha)	2,1	2,9	5,2	2,5	2,8	3,4	3,8	4,4	4,5	3,3	3,5	3,0	4,1

* calcolato solo sugli animali visti

Quota osservazioni maschi al canto:

Settore	Chisone
Data	4/6
Limiti altitudinali m	2.200-3.000
Quota neve m	2.300
2200-2300	
2300-2400	3
2400-2500	9
2500-2600	4
2600-2700	2
2700-2800	3
2800-2900	1

2. CENSIMENTI ESTIVI

2.1 FAGIANO DI MONTE

DATE, CONDIZIONI METEO, PARTECIPANTI, ORARI

Settore	Germanasca	Pellice
Data	21/8	21/8
Cielo	Sereno	Sereno
Precipitazioni	Assenti	Assenti
Visibilità	Ottima	Ottima
Vento	Debole	Debole
Meteo giorno prec.	Pioggia	Pioggia
Totale operatori	16	15
Tecnici faunistici CA		
Coordin. Regionale		
Soci CA	16	15
Guardiaparco		
Agenti Provincia		
Guardie forestali		
Guardie volontarie		
Laici		
N. cani	22	14
Località ritrovo	Ghigo Seggiovia	Bivo Rif. Barbara
Ora ritrovo	7.30	7.00
Inizio operazioni	8.00	8.00
Termine operazioni	11.30	11.30

DESCRIZIONE AREE-CAMPIONE

Settore	Val Pellice	Val Germanasca
Localizzazione	Vallone della Gianna e parte della destra orografica della testata del vallone del Pis, affluente di destra (il primo) e bacino (il secondo) del rio Ghicciard, a sua volta tributario di destra del Pellice	Versante destro orografico della Val Germanasca di Prali, pendici dei monti Rocca Bianca, Punta Gardetta e Cappello d'Envie, vallone d'Envie e parte culminale del vallone di Crosetto-Malzas
Comuni	Bobbio P., Villar P.	Prali, Perrero
Superficie complessiva ha	699	982
Superficie censita ha	443	685
Limiti altitudinali m	1.450-2.300	1.700-2.300
Esposiz.	W-NW, NE	W-NW
Ambiente	Lariceto rado, rodoreto-vaccinieto, Alneto, inframezzati a radure pascolate da bovini	Rodoreto-Vaccinieto, Lariceto rado e Alneto, inframezzati da ampie radure pascolate da ovicapri e bovini
Censimenti già effettuati	Prim 1998, 1999, 2000, 2001, 2002, 2003, 2004, 2005, 2006, 2007, 2008 Est 1996, 1997, 1998, 1999, 2000, 2001, 2002, 2003, 2004, 2005, 2006, 2007, 2008, 2009	Prim 1998, 1999, 2000, 2001, 2002, 2003, 2004, 2005, 2006, 2007, 2008, 2009, 2010 Est 1997, 1998, 1999, 2000, 2001, 2002, 2003, 2004, 2005, 2006, 2007, 2008, 2009

RISULTATI

SETTORE VAL PELLICE

	Zona	Totale	Indet.	Adulti		Nidiate			
				Maschi	Femmine senza nidata	Chioccia	Giovani maschi	Giovani femmine	Giovani di sesso indet.
A	Selle – Boscas	N.E.							
B	Gianette – Sea Bessa	12		1	3	3	2	3	
C	Vallone di Fiunira	5		3	1				1
D	Causinas – Sea Bianca	10		1		2	2	5	
E	Gianna – Rocca Bianca	N.E.							
F	Barbara – Prussera	5				1			4
G	Barabara – Cianai d’le Crave	2		2					
H	Ciabraressa - Garbasse	N.E.							
I	Ciabraressa - Butalas	10			1	2			7
L	Buissounà - Ciabraressa	N.E.							
	Totali	44		7	5	8	4	8	12

Riassunto e confronto con gli anni precedenti:

Anno	Sup. Ha	N. Zone	Totale	Adulti		Nidiate		Indet.
				Maschi	Femmine Sole	Chiocce	Giovani	
1996	410	6	57	12	5	9	31	--
1997	620	8	76	12	9	11	42	2
1998	620	8	102	11	14	13	63	1
1999	713	10	74	16	14	10	32	2
2000	410	6	68	10	10	10	38	--
2001	560	8	86	12	13	10	49	2
2002	532	8	59	12	9	9	29	--
2003	304	4	34	9	4	5	16	--
2004	385	5	55	9	6	10	28	2
2005	361	5	83	8	5	15	55	--
2006	430	7	39	4	1	7	27	--
2007	304	4	33	4	3	6	20	--
2008	386	5	41	5	3	8	22	3
2009	353	5	44	6	4	8	26	--
2010	443	6	44	7	5	8	24	--

SETTORE VAL GERMANASCA

	Zona	Totale	Indet.	Adulti		Nidiate			
				Maschi	Femmine senza nidata	Chioccia	Giovani Maschi	Giovani femmine	Giovani di sesso indet
A	Malzas – Gavalupo	19		1	1	3	5	5	4
B	Sotto Rocca Bianca	N.E.							
C	Rocca Bianca	3				1			2
D	Costa d’Envie alta	10		1		3			6
E	Costa d’Envie bassa	8			1	2	2	2	1
F	Vallone d’Envie	N.E.							
G	Sotto Seggiovia	N.E.							
H	Selle – Vallone Miniere	8		2	1	1			4
I	Bout du Col – Pian Littorio	7		2	1	2	2		
	Totali	55		6	4	12	9	7	17

Riassunto e confronto con gli anni precedenti:

Anno	Sup. Ha	N. Zone	Totale	Adulti		Nidiate		Indet.
				Maschi	Femmine Sole	Chiocce	Giovani	
1997	340	6	60	17	8	5	24	6
1998	578	6	62	13	10	7	29	3
1999	895	8	101	20	17	9	55	--
2000	520	5	58	7	8	7	36	--
2001	520	5	79	12	7	12	48	--
2002	511	5	61	17	7	6	28	3
2003	511	5	86	8	7	14	56	1
2004	511	5	47	12	6	6	23	--
2005	511	5	79	9	8	11	51	--
2006	511	5	70	10	7	11	42	--
2007	511	5	53	10	8	7	26	2
2008	446	4	37	7	4	6	20	--
2009	511	5	34	3	6	6	19	--
2010	685	6	55	6	4	12	33	--

PARAMETRI E CONFRONTO CON GLI ANNI PRECEDENTI

SETTORE VAL PELLICE

Parametro	2010	2009	2008	2007	2006	2005	2004	2003	2002	2001	2000	1999	1998	1997	1996
Data	21/8	22/8	23/8	18/8	26/8	20/8	28/8	23/8	24/8	25/8	12/8	14/8	16/8	16/8	18/8
Dimensioni area (ha)	443	353	386	304	430	361	385	304	532	560	410	713	620	620	410
N. settori	6	5	5	4	7	5	5	4	8	8	6	10	8	8	6
N. operatori	15	15	12	11	18	14	15	10	22	24	19	36	25	21	15
N. cani	14	20	16	13	19	16	16	11	23	31	24	33	28	25	17
N. animali osservati	44	44	41	33	39	83	55	34	59	86	68	74	102	76	57
N. covate	8	8	8	6	7	15	10	5	9	10	10	13	13	11	9
Covate /100 ha	1,8	2,3	2,1	1,9	1,6	4,1	2,6	1,6	1,7	1,8	2,4	1,8	2,1	1,8	2,2
Dimensione covata	3	3,2	2,7	3,3	3,9	3,7	2,8	3,2	3,2	4,9	3,8	2,5	4,8	3,8	3,4
Giovani/Femmine	1,8	2,2	2,0	2,2	3,4	2,7	1,8	1,4	1,6	2,1	1,9	1,3	2,3	2,1	2,2
Giovani/Adulti	1,2	1,4	1,4	1,5	2,2	2	1,1	0,9	1,0	1,4	1,3	0,8	1,7	1,3	1,2
% Giovani/Totale	54,5	59,1	53,7	60,6	69,2	66,2	50,9	47,1	49,2	56,9	55,9	44	61,7	55,3	54,3
% Chiocce/Femmine	61,5	57,1	72,7	66,7	87,5	75	62,5	55,6	50,0	43,5	50	41,7	48,1	55,0	64,3
Densità (capi/100 ha)	10,0	12,5	10,6	10,9	9,1	22,9	14,3	11,2	11,1	15,4	16,6	10,4	16,4	12,3	13,9

SETTORE VAL GERMANASCA

Parametro	2010	2009	2008	2007	2006	2005	2004	2003	2002	2001	2000	1999	1998	1997
Data	21/8	22/8	23/8	18/8	20/8	20/8	21/8	23/8	24/8	25/8	12/8	14/8	16/8	16/8
Dimensioni area (ha)	685	511	446	511	511	511	511	511	511	520	520	895	578	340
N. settori	6	5	4	5	5	5	5	5	5	5	5	8	6	6
N. operatori	16	17	12	14	12	13	15	15	21	20	17	24	29	15
N. cani	22	19	16	17	19	16	17	18	23	25	22	35	23	13
N. animali osservati	55	34	37	53	70	79	47	86	61	79	58	101	62	60
N. covate	12	6	6	7	11	11	6	14	6	12	7	10	9	5
Covate/100 ha	1,7	1,2	1,3	1,4	2,1	2,1	1,2	2,7	1,2	2,3	1,3	1,1	1,5	1,5
Dimensione covata	2,7	3,2	3,3	3,7	3,8	4,6	3,8	4	4,7	4	5,1	5,5	3,2	3,8
Giovani/Femmine	2,1	1,6	2,0	1,7	2,3	2,7	1,9	2,7	2,2	2,5	2,4	2,1	1,7	1,8
Giovani/Adulti	1,5	1,3	1,2	1	1,5	1,8	1	1,9	0,9	1,5	1,6	1,2	1	0,7
% Giovani/Totale	60,0	55,9	54,1	49,1	60,0	64,5	48,9	65,1	45,9	60,1	62,1	54,5	46,8	40,0
% Chiocce/Femmine	75,0	50,0	60,0	46,7	61,1	57,9	50,0	66,6	46,2	63,2	46,7	52,9	41,2	38,5
Densità (capi/100 ha)	8,0	6,6	8,3	10,4	13,6	15,4	9,2	16,8	11,9	15,2	11,2	11,3	10,7	17,6

DATI CUMULATI

Parametro	2010	2009	2008	2007	2006	2005	2004	2003	2002	2001	2000	1999	1998	1997	1996
Data	21/8	22/8	23/8	18/8	20-26/8	20/8	21-28/8	23/8	24/8	25/8	12/8	14/8	16/8	16/8	18/8
Dimensioni area (ha)	1.128	864	832	815	941	872	896	815	1.043	1.080	930	1.608	1.198	960	410
N. settori	12	10	9	9	12	10	10	9	13	13	11	18	14	14	6
N. operatori	31	32	24	25	30	27	30	25	43	44	36	60	54	36	15
N. cani	36	39	32	30	38	32	33	29	46	56	46	68	51	38	17
N. animali osservati	99	78	78	86	109	162	102	120	120	165	126	175	164	136	57
N. covate	20	14	14	13	18	26	16	19	15	22	17	23	22	16	9
Covate /100 ha	1,8	1,6	1,7	1,6	1,9	3,0	1,8	2,3	1,4	2,0	1,8	1,4	1,8	1,7	2,2
Dimensione covata	2,8	3,2	3,0	3,5	3,8	4,1	3,2	3,8	3,8	4,4	4,4	3,8	4,2	4,1	3,4
Giovani/Femmine	2,0	1,9	2,0	1,9	2,7	2,7	1,8	2,3	1,8	2,3	2,1	1,7	2,1	2,0	2,2
Giovani/Adulti	1,4	1,4	1,3	1,2	1,7	1,9	1,0	1,5	0,9	1,4	1,4	1,0	1,3	0,9	1,2
% Giovani/Totale	57,6	57,7	53,8	53,5	63,3	65,4	50,0	60,0	47,5	58,2	58,7	50,3	56,1	48,5	54,3
% Chioce/Femmine	69,0	58,3	66,6	54,2	69,2	66,7	57,1	62,5	48,4	52,4	48,6	47,1	45,5	48,5	64,3
Densità (capi/100 ha)	8,8	9,0	9,4	10,6	11,6	18,6	11,4	14,7	11,5	15,3	13,5	10,9	13,7	14,2	13,9

2.2 COTURNICE

AREE CAMPIONE INDIVIDUATE

Settore	Num	Area	Superficie ha
Val Pellice	1	Angrogna infernet - Criulira	261
	2	Randulire-Bancet	137
	3	Pra la Comba	129
	4	Angrogna Sella-Sparvira	276
	5	Giulian	353
	6	Pisset	128
Valli Chisone e Germanasca	1	Rocca bianca	282
	2	Pralamar	229
	3	Bocciarda	274
	4	Bourcet/Muret	386
	5	Pitre	131
	6	Brun-Triplex	120
	7	Genevris - Giarasson	249
	8	Rocce	113
	9	Gran Truc	110
	10	Costa Frappier	103

RISULTATI

SETTORE VAL PELLICE

Zona	I uscita				II uscita				III uscita				TOTALE				covate	voli
	Data	TOT	AD	IND JUV	Data	TOT	AD	IND JUV	Data	TOT	AD	IND JUV	TOT	AD	IND JUV			
Angrogna infernet - Criulira	15/8	3		3	23/8	5	1	4	28/8	5	5		10	6	4	1	3	
Randulire-Bancet	10/8	7	4	3	22/8	2	2		28/8	3	3		10	7	3	1	4	
Pra la Comba	7/8	10	6	4	12/8	12	6	6	18/8	5	1	4	22	8	14	3	5	
Angrogna Sella-Sparvira	8/8	11	2	9	19/8	8	2	6					19	4	15	3	4	
Giulian	2/8	7	1	6	16/8	0			29/8	10	5	5	10	5	5	1	3	
Pisset	1/8	12	4	4	24/8	5	1	4	31/8	0			12	4	4	1	3	
TOTALE													83	34	4	45	10	22

Riassunto e confronto con gli anni precedenti:

Anno	Sup. ha	N. zone	Totale	Adulti	Giovani	Indet.
1997	340	5	29	9	16	4
1998	594	7	44	12	32	--
1999	594	7	42	11	30	1
2000	565	7	32	15	17	--
2001	565	7	30	11	19	--
2002	490	6	26	10	14	2
2003	586	3+1	59+5	21+2	31+3	7
2004	854	5+2	52+15	21+2	28+13	3
2005	1.120	6+1	99+5	30+1	58+4	11
2006	1.278	6	94	17	54	23
2007	1.249	6+3	115+16	43+5	69+11	0+3
2008	1249	6+2	58+24	32+12	26+12	0
2009	1.156	5+2	62+7	18+4	39+3	5
2010	1.285	6	83	34	45	4

Note: i dati dopo il segno "+" sono quelli ricavati dalla zone di censimento alla Pernice bianca

SETTORE VAL CHISONE E GERMANASCA

Zona	I uscita					II uscita					III uscita					TOTALE				covate	voli
	Data	TOT	AD	IND	JUV	Data	TOT	AD	IND	JUV	Data	TOT	AD	IND	JUV	TOT	AD	IND	JUV		
Rocca bianca	4/8	10	3		7	16/8	0								10	3		7	1	2	
Pralamar	1/8	12	2		10										12	2		10	2	2	
Bocciarda	18/8	3	3			24/8	0								3	3			0	1	
Bourcet/Muret	5/8	2	1		1	16/8	0			30/8	2	1		1	2	1		1	1	1	
Pitre	5/8	0				14/8	0			30/8					0	0	0	0	0	0	
Brun-Triplex	10/8	8	1		7	18/8	8	1							8	1		7	1	1	
Genevris - Giarasson	2/8	0				26/8	0								0	0	0	0	0	0	
Rocce	1/8	0				8/8	0								0	0	0	0	0	0	
Gran Truc	24/8	12	6		6										12	6		6	1	2	
Costa Frappier	4/8	0				19/8	0								0	0	0	0	0	0	
Tredici Laghi*	5/8	4	4												4	4				1	
Vergia/Rodoretto *	2/8	1		1											1		1			1	
TOTALE															52	20	1	31	6	11	

Note: * area campione per Pernici bianche

Riassunto e confronto con gli anni precedenti:

Anno	Sup. ha	N. zone	Totale	Adulti	Giovani	Indet.
1996	800	8	23	12	11	--
1997	1.220	13	47	28	19	--
1998	800	8	18	9	9	--
1999	800	8	4	4	--	--
2000	800	8	8	3	5	--
2001	800	8	12	4	8	--
2002	379	4	13	3	10	--
2003	1.727	7+1	129+4	23+1	82+3	24
2004	1.796	7+1	62+8	17+3	33+5	12
2005	2.055	10+3	96+18	28+3	54+13	14+2
2006	2.033	9+1	144+6	33+1	88+5	23
2007	3.173	13+3	133+30	50+8	77+18	6+6
2008	2.907	15+3	131+19	36+5	89+9	6+5
2009	2.793	13+1	58+8	23+1	33+7	2
2010	1.997	10+2	47+5	16+4	31	0+1

Note: i dati dopo il segno "+" sono quelli ricavati dalla zone di censimento alla Pernice bianca

PARAMETRI

SETTORE VAL PELLICE

Parametro	2010	2009	2008	2007	2006	2005	2004	2003	2002	2001	2000	1999	1998	1997
Data	1-31/8	15/8-6/9	15/8-7/9	1-30/8	2-31/8	1-28/8	1-29/8	3-31/8	17-ago	18-ago	19-ago	21-ago	22-ago	23-ago
Dimensioni area (ha)	1285	1156	1249	1249	1278	1120	854	586	490	565	565	594	594	340
N. settori	6	5+2	6+2	6+3	6	6+1	5+2	3+1	6	7	7	7	7	5
N. operatori	16	11	16	17	14	13	11	7	13	17	17	24	26	12
N. cani	18	18	17	19	17	16	13	11	15	21	19	25	27	16
N. animali osservati	83	62+7	58+24	115+16	94	99+5	52+15	59+5	26	30	32	42	44	29
N. covate	10	9+1	8+3	16+2	10	14+1	6+2	7+1	5	4	5	5	5	4
Covate/100 ha	0,8	0,8	0,6	1,3	0,8	1,2	0,7	1,4	1	0,7	0,9	0,8	0,8	1,2
Dimensione covata	4,5	4,2	3,5	4,4	5,4	4,1	5,1	4,2	2,8	4,7	3,4	6	6,4	4
Giovani/Adulti	1,3	1,9	0,9	1,7	3,2	2	1,8	1,5	1,4	1,7	1,1	2,7	2,6	1,8
% Giovani/Totale	54,2	60,8	46,3	61,1	57,4	59,6	61,2	53,2	53,8	63,3	53,1	71,4	77,2	55,2
Densità (capi/100 ha)	6,4	5,4	4,6	9,2	7,4	8,8	6,1	10,1	5,3	5,3	5,7	7,1	7,4	8,5

Note: densità covate e densità estiva calcolata sui soli animali osservati nelle aree campione per coturnice; : i dati dopo il segno “+” sono quelli ricavati dalla zone di censimento alla Pernice bianca

SETTORE VAL CHISONE E GERMANASCA

Parametro	2010	2009	2008	2007	2006	2005	2004	2003	2002	2001	2000	1999	1998	1997	1996
Data	1-31/8	15/8-6/9	15/8-7/9	1-30/8	2-31/8	1-28/8	1-29/8	3-31/8	17-ago	18-ago	19-ago	21-ago	22-ago	23-ago	25-ago
Dimensioni area (ha)	1997	2793	3421	3173	2033	2055	1796	1727	379	800	800	800	800	800	800
N. settori	10+2	13+1	15+3	13+3	9+1	10+3	7+1	7+1	4	8	8	8	8	8	8
N. operatori	28	26	32	32	20	24	14	16	11	16	15	23	30	20	18
N. cani	33	32	42	37	29	27	18	23	8	17	17	23	25	23	19
N. animali osservati	47+5	58+8	131+19	133+30	144+6	96+18	62+8	129+4	13	12	8	4	18	21	23
N. covate	6	12+1	19+2	17+3	16+1	11+2	8+1	14+1	2	2	1	--	2	2	3
Covate / 100 ha	0,3	0,4	0,6	0,5	0,8	0,5	0,4	0,9	0,5	0,2	0,1	--	0,2	0,2	0,4
Dimensione covata	5,1	3,1	4,6	4,7	5,5	5,1	4,2	5,7	5	4	5	ND	4,5	4	3,7
Giovani/Adulti	1,5	1,7	2,4	1,6	2,7	2,2	1,9	3,5	3,3	2	1,7	ND	1	0,6	0,9
% Giovani/Totale	59,6	60,6	65,3	58,3	62	58,8	54,3	63,9	76,9	66,6	62,5	ND	50	38,1	47,8
Densità (capi/100 ha)	2,4	2,1	3,8	4,2	7,1	4,7	3,5	6,4	3,4	1,5	1	0,5	2,2	2,6	3

Note: densità covate e densità estiva calcolata sui soli animali osservati nelle aree campione per coturnice; : i dati dopo il segno “+” sono quelli ricavati dalla zone di censimento alla Pernice bianca

DATI CUMULATI

Parametro	2010	2009	2008	2007	2006	2005	2004	2003	2002	2001	2000	1999	1998	1997	1996
Data	1-31/8	15/8-6/9	15/8-7/9	1-30/8	2-31/8	1-28/8	1-29/8	3-31/8	17/8	18/8	19/8	21/8	22/8	23/8	25/8
Dimensioni area (ha)	3282	3949	4670	4423	3311	3175	2650	2313	869	1365	1365	1394	1394	1460	800
N. settori	15+2	19+3	21+5	19+6	15+1	16+4	12+3	10+2	10	15	15	15	15	18	8
N. uscite	37	38	45	46	41	39	29	27							
N. operatori	44	37	48	49	34	37	25	23	24	33	32	47	56	46	18
N. cani	51	50	59	56	46	43	31	34	23	38	36	48	52	47	19
N. animali osservati	130+5	120+15	189+43	248+46	238+6	195+23	114+23	188+9	39	42	40	46	62	74	23
N. covate	16	21+2	27+5	33+5	26+1	25+3	14+2	21+2	7	6	6	5	7	8	3
Covate / 100 ha	0,5	0,5	0,6	0,7	0,8	0,8	0,5	0,9	0,8	0,4	0,4	0,4	0,5	0,5	0,4
Dimensione covata	4,7	3,6	4,2	4,6	5,4	4,6	4,9	5,2	29,8	61,4	50,1	83,6	85,6	63,9	3,7
Giovani/Adulti	1,4	1,8	1,6	1,7	2,8	2,1	1,8	2,5	1,8	1,8	1,2	2,0	2,0	0,9	0,9
% Giovani/Totale	56,3	60,7	58,6	59,5	60,2	59,2	57,7	60,4	61,5	64,3	55,0	65,2	69,4	46,1	47,8
Densità (capi/100 ha)	4	3	4	5,6	7,2	6,1	4,3	8,1	4,5	3,1	2,9	3,3	4,4	5,2	3,0

Note: densità covate e densità estiva calcolata sui soli animali osservati nelle aree campione per coturnice; : i dati dopo il segno “+” sono quelli ricavati dalla zone di censimento alla Pernice bianca

2.3 PERNICE BIANCA

AREE CAMPIONE INDIVIDUATE

Settore	Numero	Area	Superficie ha
Val Pellice	1	Fiunira – Sea Bianca	194
	2	Causinas – Colle	145
	3	Gianna	129
	4	Frioland	276
	5	Armoine Giulian	179
Valli Chisone e Germanasca	1	Lago verde	109
	2	Longia/Queyron	121
	3	Vergia/Rodoretto	131
	4	Gran Guglia	119
	5	Pis Mendia Morefreddo	204
	6	Barifreddo - Valletta	150
	7	Truc	144
	8	Tredici Laghi - Rousset	211
	9	Albergian	110

RISULTATI

SETTORE VAL PELLICE

Zona	I uscita				II uscita				III uscita				TOTALE				covate	voli
	Data	TOT	AD	IND	JUV	Data	TOT	AD	IND	JUV	Data	TOT	AD	IND	JUV			
Fiunira - Sea Bianca	8/8	0															0	0
Causinas-Colle Gianna	1/8	0				28/8	2	2									0	1
Frioland	1/8	0				26/8	5	1		4							1	1
Armoine	6/8	9	2	3	4	20/8	5	1		4							1	2
Giulian	25/8	0				28/8	3	1		2							0	2
Angrogna Sella vecchia*	8/8	6	1		5												1	1
Pisset*	4/8	1	1														1	1
TOTALE																	3	8

Note: * area campione per Coturnici

Riassunto e confronto con gli anni precedenti:

Anno	Sup. ha	N. zone	Totale	Adulti	Giovani	Indet.
2000	514	7	32	3	2	29
2001	514	7	7	4	3	--
2002	514	7	7	3	4	--
2003	534	3+1	28+8	10+1	15+7	3
2004	1.096	6	29	17	12	--
2005	1.128	7	36	19	17	--
2006	1.150	7	30	18	12	--
2007	706	5	15	13	2	--
2008	645	4	20	14	6	--
2009	779	5	21	7	10	4
2010	923	5+2	19+7	6+2	8+5	5

Note: i dati dopo il segno “+” sono quelli ricavati dalle zone di censimento alla Coturnice

SETTORE VAL CHISONE E GERMANASCA

Zona	I uscita					II uscita					III uscita					TOTALE				covate	voli
	Data	TOT	AD	IND	JUV	Data	TOT	AD	IND	JUV	Data	TOT	AD	IND	JUV	TOT	AD	IND	JUV		
Lago verde	16/8	5		5												5	5			0	1
Longia/Queyron	11/8	3			3	28/8	9			5	4					8	1	4	4	1	1
Vergia/Rodoretto	2/8	0				26/8	8	3			5					8	3		5	1	2
Gran Guglia	8/8	0				26/8	1	1			29/8					1	1			0	1
Pis Mendia Morefredo	7/8	0				28/8	3	1			2					10	4		6	3	3
Barifreddo - Valletta	10/8	11	1	6	4	17/8	6	1			31/8	7	3		4	17	2	6	9	2	3
Truc	8/8	0				15/8	8	1			7					8	1		7	1	1
Tredici Laghi - Rousset	5/8	8	3		5											8	3		5	1	1
Albergian	7/8	9	9			29/8	16	7			9					18	9		9	2	3
Rocca bianca*	4/8	8	2	6												8	2	6			1
TOTALE																91	31	16	45	11	16

Note: * area campione per Coturnici

Riassunto e confronto con gli anni precedenti:

Anno	Sup. ha	N. zone	Totale	Adulti	Giovani	Indet.
1997	660	6	78	13	18	47
1998	1.073	12	94	18	28	48
1999	1.155	13	64	2	--	62
2000	520	5	20	1	--	19
2001	420	5	11	6	5	--
2002	284	4	22	9	13	--
2003	1.359	8	111	37	51	23
2004	723	6+1	80+4	47+4	23	10
2005	1.216	9+1	96+2	53+1	32+1	11
2006	1.088	8+1	84+3	37+3	47	--
2007	1.526	10+1	116+1	52+1	55	9
2008	1.299	9+3	84+17	43+7	19+6	22+4
2009	1.299	9+1	69+7	42+2	27+5	--
2010	1.299	9+1	83+8	29+2	45	10+6

Note: i dati dopo il segno "+" sono quelli ricavati dalla zone di censimento alla Coturnice

PARAMETRI

SETTORE VAL PELLICE

Anno	2010	2009	2008	2007	2006	2005	2004	2003	2002	2001	2000
Data	1-31/8	15/8-6/9	15/8-7/9	1-30/8	2-31/8	1-28/8	1-29/8	3-31/8	13/17-ago	11-ago	26-ago
Dimensioni area (ha)	923	779	645	706	1150	1128	1096	534	514	514	514
N. settori	5+2	5	4	5	7	7	6	3	7	7	7
N. operatori	12	11	11	15	14	14	13	8	17	16	13
N. cani	13	15	12	17	17	19	16	8	21	20	17
N. animali osservati	19+7	21	20	15	30	36	29	28+8	7	7	32
N. covate	3	4	2	1	3	4	2	3+1			
Dimensione nidiata	4,3	2,5	3	2	4	4,2	6	5,5			
Covate / 100 ha	0,3	0,5	0,3	0,1	0,3	0,4	0,2	0,8			
Giovani/Adulti	1,6	1,4	0,4	0,2	0,7	0,9	0,7	2	1,3	0,7	n.d.
% Giovani/Totale	50	47,6	30	13,3	40	47,2	41,4	61,1			
% indeterminati	19,2	19	0	0	0	0	0	8,3	--	--	85,3
Densità (capi/100 ha)	2,1	2,7	3,1	2,1	2,6	3,2	2,6	3,3	1,4	1,4	6,6

Note: densità covate e densità estiva calcolata sui soli animali osservati nelle aree campione per pernice bianca; i dati dopo il segno "+" sono quelli ricavati dalla zone di censimento alla Coturnice

SETTORE VAL CHISONE E GERMANASCA

Anno	2010	2009	2008	2007	2006	2005	2004	2003	2002	2001	2000	1999	1998	1997
Data	1-31/8	15/8-6/9	15/8-7/9	1-30/8	2-31/8	1-28/8	1-29/8	3-31/8	13-ago	11-ago	26-ago	28-ago	29-ago	30-ago
Dimensioni area (ha)	1299	1299	1299	1526	1088	1216	723	1359	284	420	520	702	620	290
N. settori	9+1	9+1	9+3	10+1	8+1	9+1	6+1	8	4	5	5	7	6	2
N. operatori	22	19	22	22	18	20	14	19	9	14	13	27	24	6
N. cani	21	22	28	27	25	24	16	30	11	17	14	20	19	5
N. animali osservati	83+8	69+7	84+17	116+1	84+3	96+2	80+4	111	22	11	20	54	56	22
N. covate	11	7+1	9+2	11	12	9	5	9						
Dimensione nidata	4,1	4	2,3	5	3,9	3,7	4,6	5,7						
Covate / 100 ha	0,8	0,5	0,7	0,7	1,1	0,7	0,7	0,7						
Giovani/Adulti	1,5	0,7	0,5	1	1,2	0,6	0,5	1,4	1,4	0,8	n.d.	n.d.	1,5	n.d.
% Giovani/Totale	49,4	42,8	24,8	47	54	33,7	27,4	45,9						
% indeterminati	17,6	0	25,8	7,7	0	11,2	11,9	20,7	--	--	95	100	58,9	77,3
Densità (capi/100 ha)	6,4	5,3	6,5	7,6	7,7	7,9	11,1	8,2	7,7	2,6	3,8	7,7	9	7,6

Note: densità covate e densità estiva calcolata sui soli animali osservati nelle aree campione per pernice bianca; i dati dopo il segno “+” sono quelli ricavati dalla zone di censimento alla Coturnice

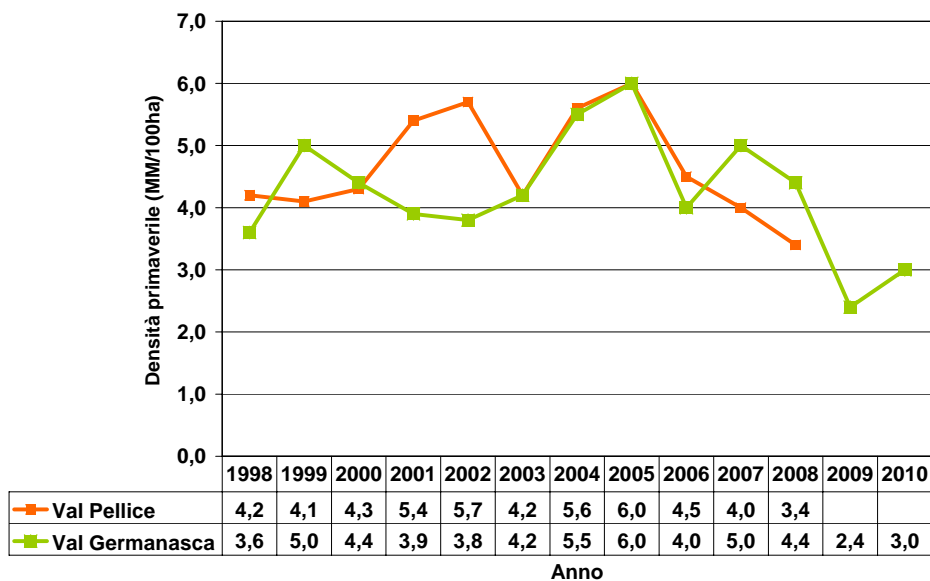
DATI CUMULATI

Anno	2010	2009	2008	2007	2006	2005	2004	2003	2002	2001	2000	1999	1998	1997
Data	1-31/8	15/8-6/9	15/8-7/9	1-30/8	2-31/8	1-28/8	1-29/8	3-31/8	13/8	11/8	26/8	28/8	29/8	30/8
Dimensioni area (ha)	2222	2078	1944	2232	2238	2344	1819	1893	798	934	1034	1155	1073	660
N. settori	14+3	14+1	13+3	15+1	8+1	9+1	6+1	8	11	12	12	13	12	6
N. uscite	27	25	21	36	33	30	26	26						
N. operatori	34	30	33	37	32	34	27	27	26	30	26	48	45	24
N. cani	34	37	40	54	42	43	32	38	32	37	31	38	45	21
N. animali osservati	102+15	90+7	104+17	131+1	114+3	132+2	109+4	139+8	29	18	52	64	94	78
N. covate	13+1	11+1	11+2	12	15	13	7	12+1	4	2	1	0	7	4
Dimensione nidata	4,1	3,5	2,8	4,8	3,9	3,8	5,0	6,1	4,3	4,0	2,0	N.R.	4,0	4,5
Covate / 100 ha	0,6	0,5	0,6	0,5	0,7	0,6	0,4	0,6	0,5	0,2	0,1	0,0	0,7	0,6
Giovani/Adulti	1,5	0,8	0,5	0,9	1,1	0,7	0,6	1,6	1,4	0,8	0,5	0,0	1,6	1,4
Giovani/Totale	49,6	43,5	26,6	43,2	50,4	37,3	31,0	49,7	58,6	44,4	3,8	0,0	29,8	23,1
% indeterminati	17,9	4,1	21,5	6,8	1,7	7,5	13,3	18,4	0,0	0,0	88,5	96,9	51,1	60,3
Densità (capi/100 ha)	4,6	4,3	5,4	5,9	5,1	5,6	6,0	7,3	3,6	1,9	5,0	5,5	8,8	11,8

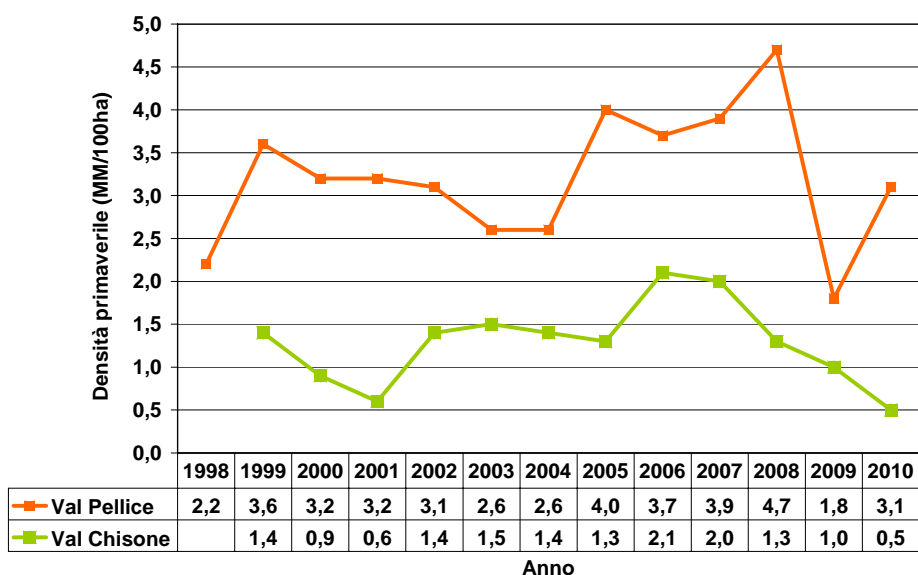
Note: densità covate e densità estiva calcolata sui soli animali osservati nelle aree campione per pernice bianca; i dati dopo il segno “+” sono quelli ricavati dalla zone di censimento alla Coturnice

GRAFICI DEGLI ANDAMENTI DEGLI INDICI DI DENSITA' PRIMAVERILE

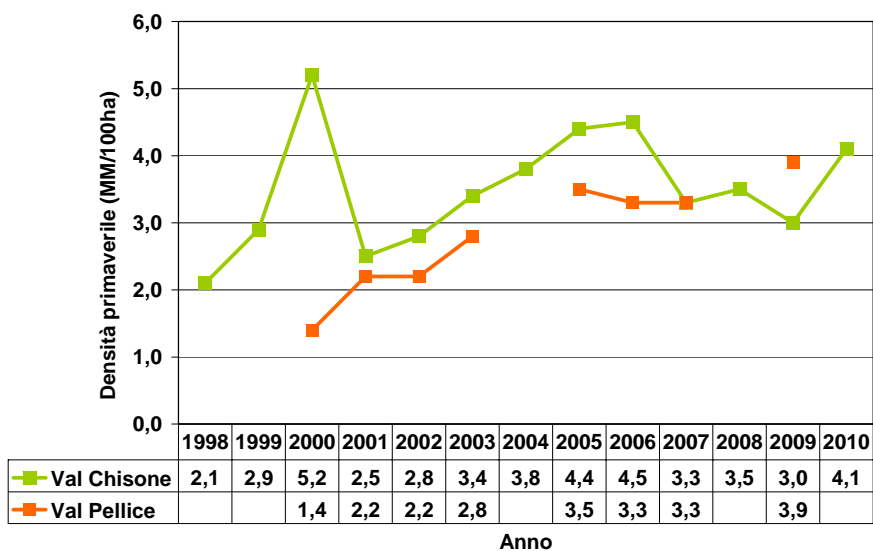
Fagiano di monte



Coturnice

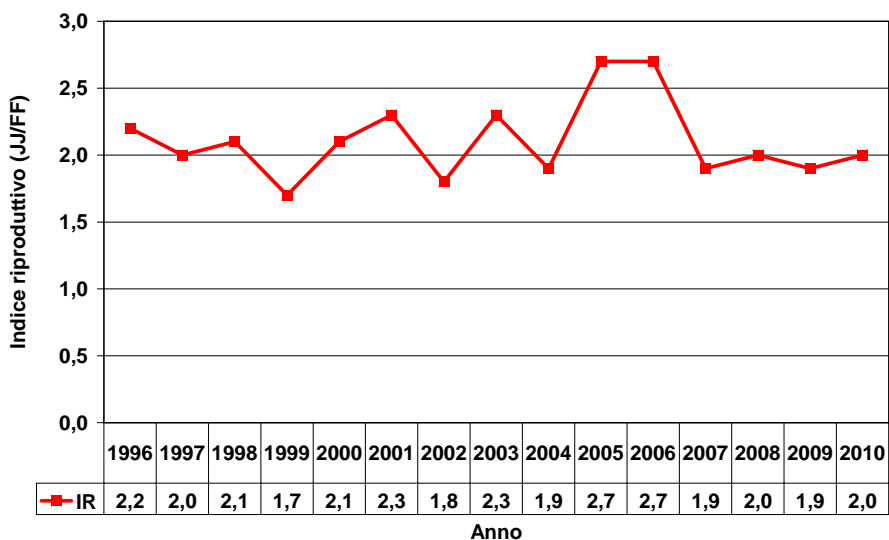


Pernice bianca

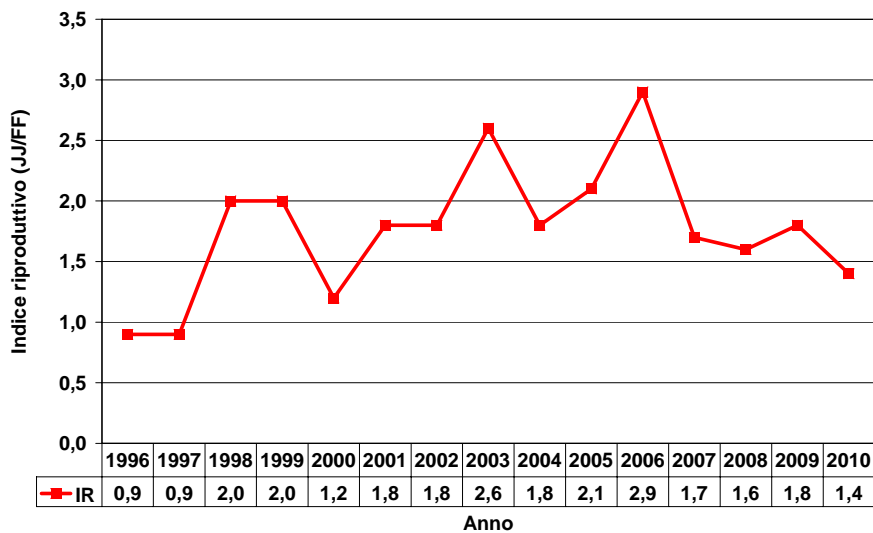


GRAFICI DEGLI ANDAMENTI DEGLI INDICI RIPRODUTTIVI

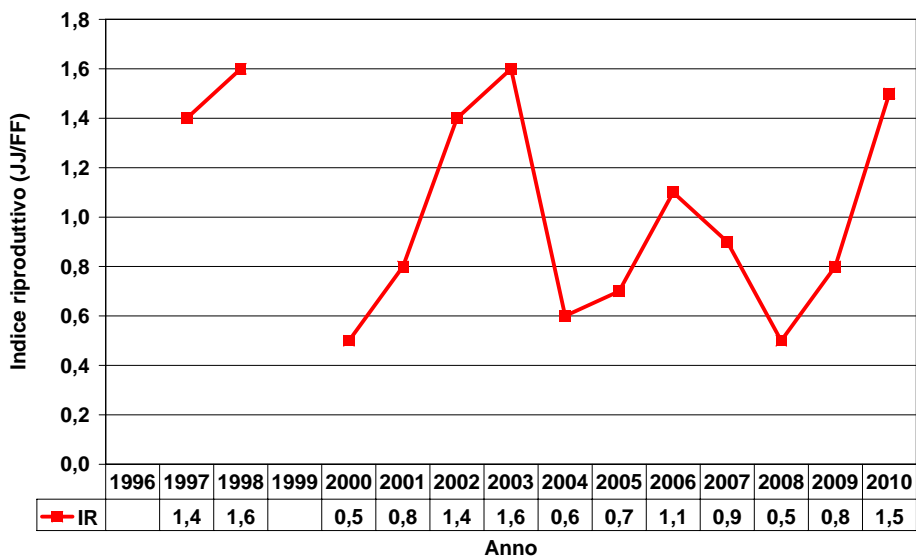
Fagiano di monte



Coturnice



Pernice bianca



COMMENTO

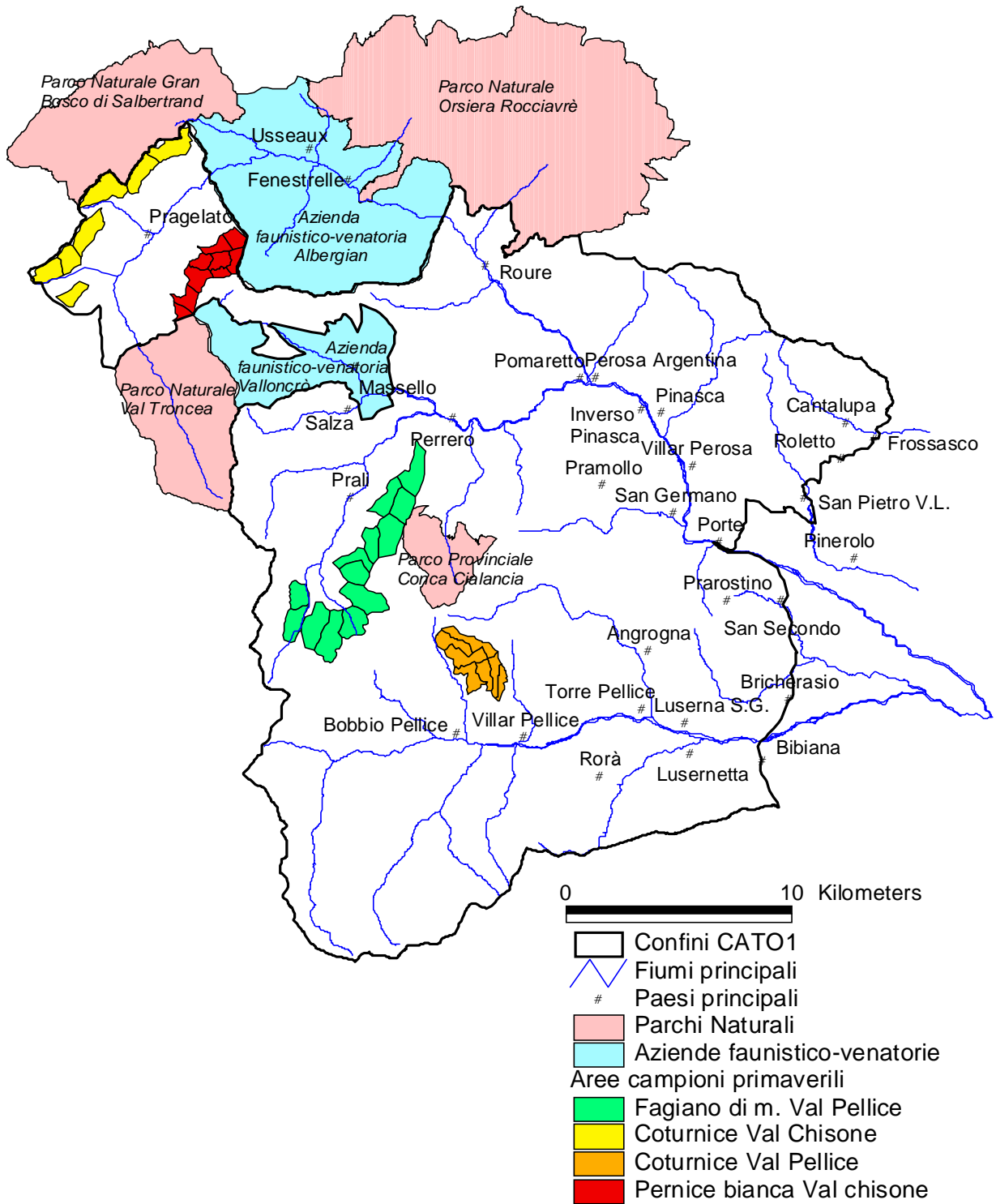
Come per il 2009, anche nella primavera 2010 le condizioni meteo e ambientali hanno condizionato negativamente lo svolgimento dei censimenti, specialmente per il distretto Val Pellice, dove le difficoltà di accesso alle aree campione non hanno consentito la realizzazione dei conteggi al Fagiano di monte e alla Pernice bianca. Purtroppo l'innnevamento a quote relativamente elevate era tale da rendere difficili gli spostamenti e le piste d'accesso erano impraticabili per valanghe a molta distanza dalle aree di censimento.

Fra i conteggi realizzati emerge una sostanziale stabilità della densità primaverile per il Fagiano di monte in Val Germanasca, una netta ripresa per la Coturnice in Val Pellice, un'ulteriore diminuzione per la Coturnice a Pragelato, e, infine, un'ottima condizione per la Pernice bianca in alta Val Chisone. I dati registrati non sono una sorpresa, solo quello della Coturnice in Val Pellice appare in contraddizione con quanto atteso viste le condizioni invernali e il forte innnevamento che avrebbero dovuto condizionare negativamente la specie anzichè favorirla, come infatti evidenziato a Pragelato. Probabilmente il dato del censimento 2009 dell'area di Subiasco era stato fortemente sottostimato, perchè influenzato negativamente da fattori ambientali durante la giornata di censimento che hanno inibito l'attività di canto dei maschi.

La stagione riproduttiva è stata complessivamente soddisfacente ma non esaltante per il Fagiano di monte e la Coturnice, mentre per la Pernice bianca il dato raccolto mostrerebbe il secondo miglior indice riproduttivo degli ultimi dieci anni. Sotto la ferma dei cani le nidiate di Fagiano di monte e Coturnice sono apparse mediamente numericamente piccole e con giovani scarsamente sviluppati, forse a testimonianza di seconde deposizioni condotte a seguito di condizioni meteo avverse al momento della cova delle uova della prima deposizione.

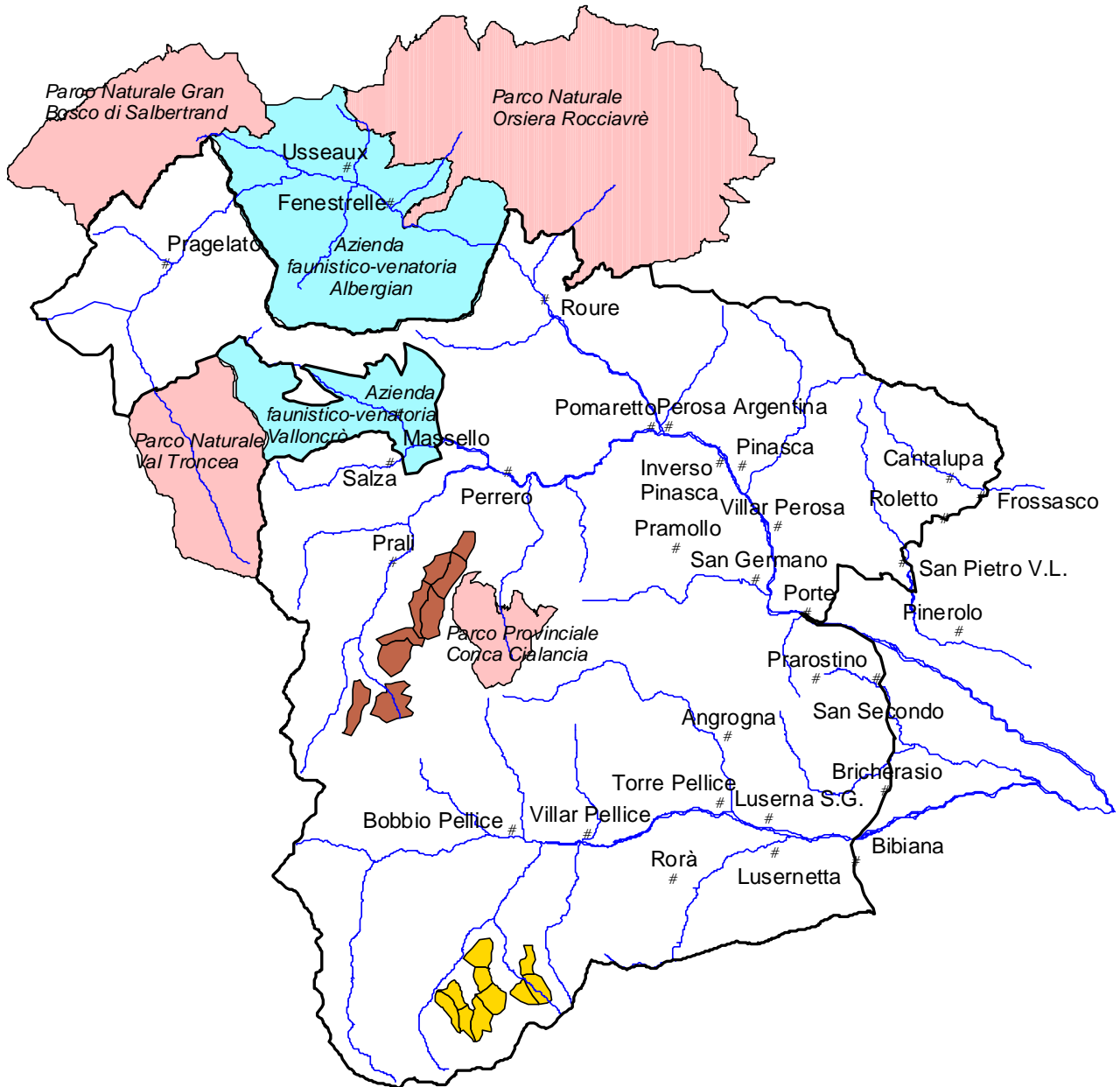
CARTOGRAFIA DELLE AREE CAMPIONE
PRIMAVERILI

Aree campione primaverili 2010











CARTOGRAFIA DELLE AREE CAMPIONE
ESTIVE

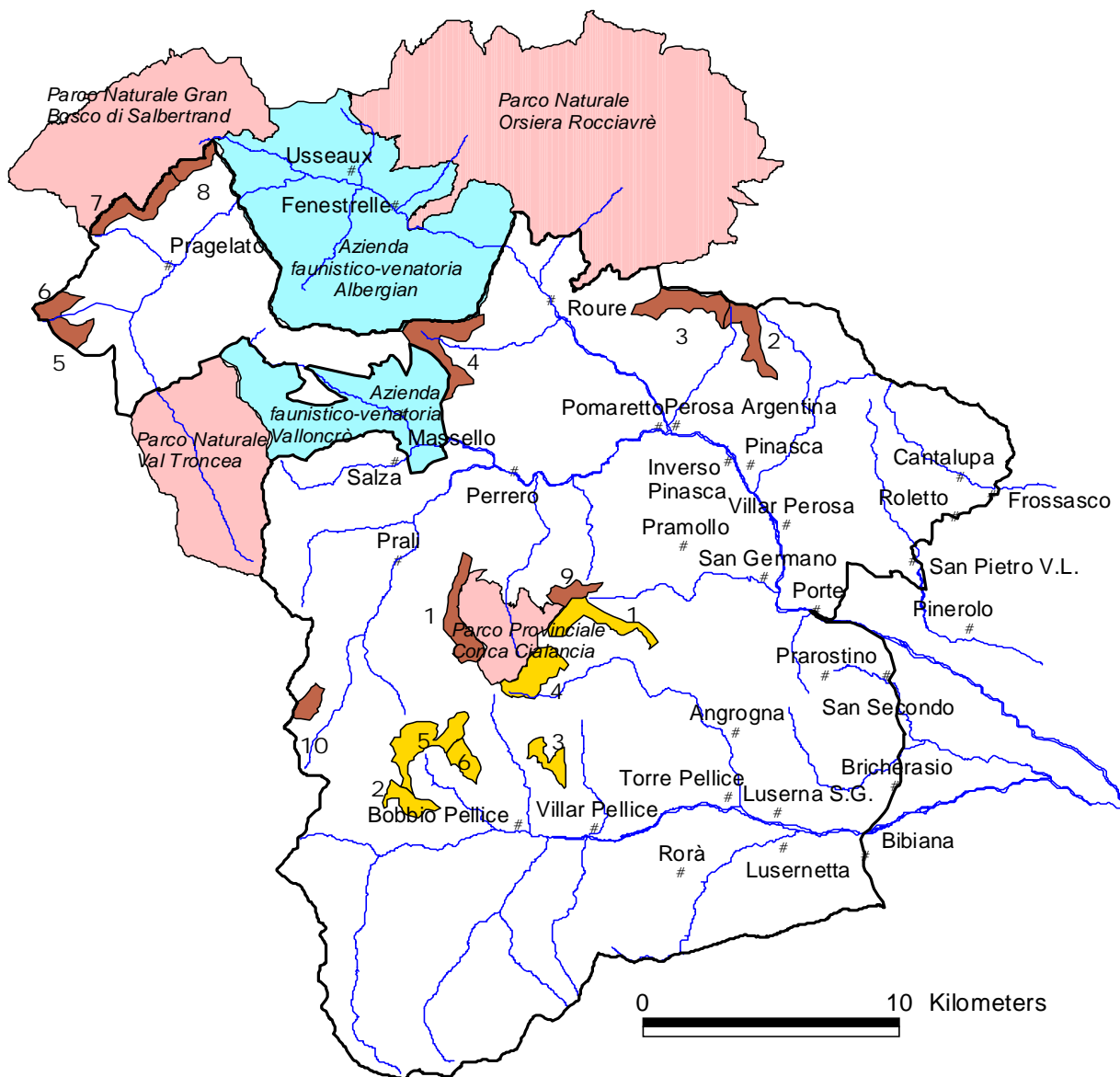
Aree campione estive 2010 Fagiano di monte



0 9 Kilometers

-  Confini CATO1
-  Fiumi principali
-  Paesi principali
-  Parchi Naturali
-  Aziende faunistico-venatorie
-  Aree campione estive Fagiano di monte
-  Va Pellice
-  Val Germanasca

Aree campione estive 2010 Coturnice

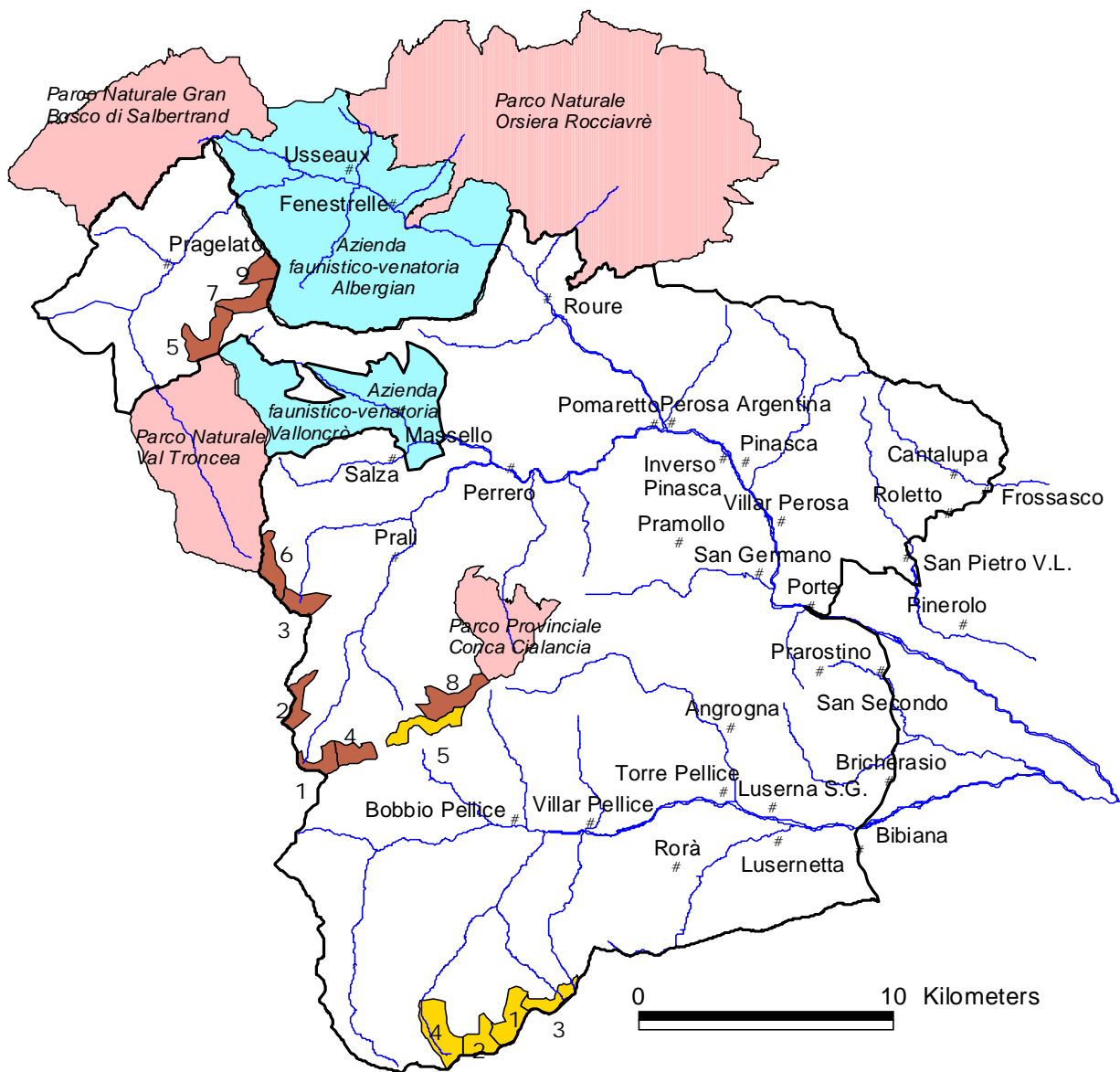


0 10 Kilometers

- Confini CATO1
- Fiumi principali
- Paesi principali
- Parchi Naturali
- Aziende faunistico-venatorie
- Aree campione estive**
- Val Pellice
- Valli Chisone e Germ.

Num	Area
1	Angrogna infernet - Criulira
2	Randulire-Bancet
3	Pra la Comba
4	Angrogna Sella-Sparvira
5	Giulian
6	Pisset
1	Rocca bianca
2	Pralamar
3	Bocciarda
4	Bourcet/Muret
5	Pitre
6	Brun-Triplex
7	Genevris - Giarasson
8	Rocce
9	Gran Truc
10	Costa Frappier

Aree campione estive 2010 Pernice bianca



Numero	Area
1	Fiunira – Sea Bianca
2	Causinas – Colle
3	Gianna
4	Frioland
5	Urina Giulian
1	Lago verde
2	Longia/Queyron
3	Vergia/Rodoretto
4	Gran Guglia
5	Pis Mendia Morefreddo
6	Barifreddo - Valletta
7	Truc
8	Tredici Laghi - Rousset
9	Albergian

- Confini CATO1
- Fiumi principali
- Paesi principali
- Parchi Naturali
- Aziende faunistico-venatorie
- Aree campione estive**
- Val Pellice
- Valli Chisone e Germ.