



**COMPRESORIO ALPINO TO 1  
VALLI PELLICE, CHISONE E GERMANASCA**

**Stagione venatoria 2007/2008**

**RISULTATI CENSIMENTI  
FAUNISTICI UNGULATI**



Foto F. Gaydou

**A cura di  
GIOVO MARCO  
Responsabile Tecnico CATO1**

**Bricherasio, 20 dicembre 2007**

## METODICHE DI CENSIMENTO UTILIZZATE

### Censimenti per osservazione diretta da percorsi e da punti fissi

E' la metodica più utilizzata e consiste in un conteggio esaustivo su ampi territori volto a determinare il numero minimo di soggetti presenti al momento dell'operazione nell'area oggetto di indagine.

Questo tipo di censimento è utilizzato per specie ad elevata contattabilità quali Camoscio, Stambecco e Muflone, ma viene applicato, sebbene con sottostime maggiori, anche a specie con abitudini più forestali quali Cervo e Capriolo.

La metodica prevede:

1. l'individuazione dell'areale stabilmente occupato dalla specie;
2. la suddivisione dell'areale individuato in settori. Ogni settore rappresenta un'unità territoriale distinta censibile in un giornata. Per limitare la possibilità di doppi conteggi i confini dei settori corrispondono ad ostacoli naturali e i diversi settori sono censiti di norma in giorni consecutivi;
3. la suddivisione di ogni settore in zone di osservazione, unità territoriali censibili da una squadra di rilevatori in una giornata di censimento. I confini delle diverse zone sono anch'essi rappresentati da ostacoli naturali o artificiali e l'estensione delle stesse varia a seconda della morfologia del territorio e della densità di copertura. Ogni zona di osservazione può essere censita da una squadra mobile di operatori che muovendosi nell'area contano tutti gli animali che osservano o da una squadra fissa che, posta da una posizione dominante, copre visivamente l'intera zona.

Questo tipo di censimento viene realizzato nel periodo dell'anno in cui è massima la contattabilità degli animali direttamente a vista, compatibilmente con le scadenze imposte dalla normativa vigente per la presentazione dei Piani di prelievo numerici agli Ungulati (15 giugno per Muflone, Cervo e Capriolo; 10 luglio per il Camoscio).

Per il Muflone, il Cervo ed il Capriolo censimenti per osservazione diretta sono eseguiti in aprile, (dopo i parti per il Muflone, prima delle nascite per i Cervidi) quando il precoce ricaccio vegetativo dei prati di fondovalle e dei pascoli prospicienti gli alpeggi, inducono gli animali a concentrarsi in queste aree, più favorevoli dal punto di vista alimentare. Questo è infatti il periodo dell'anno in cui l'areale di distribuzione di queste specie è più ridotto e quindi è minore la superficie oggetto di censimento ed il conseguente fabbisogno di operatori. La visibilità all'interno del bosco di latifoglie e larice è inoltre favorita dall'assenza di foglia.

Per il Camoscio conteggi diretti sono eseguiti all'inizio di giugno subito dopo i parti; in questo periodo la montagna è quasi interamente accessibile e si possono già contare i nuovi nati; alle quote più basse è però già presente la foglia e molti animali stazionano in bosco.

Per lo Stambecco, specie non cacciabile, il CA esegue dal 1998 censimenti in luglio dopo i parti sull'areale estivo occupato dalla specie.

Il momento della giornata più favorevole per la realizzazione di questi censimenti è il mattino, nelle prime ore dopo l'alba; conteggi per osservazione diretta dei Cervidi possono essere anche eseguiti la sera, dal tramonto sino a buio.

### Censimenti al bramito per osservazione diretta da percorsi e da punti fissi

Le nuove Linee Guida per la Gestione degli Ungulati ruminanti approvate con D.G.R. n. 37-6385 del 9.7.2007 prevedono l'obbligo di organizzare, con cadenza triennale, operazioni di censimento durante il periodo di bramito, da svolgersi in tutti gli istituti interessati dalla presenza della specie.

Lo scopo di questo monitoraggio è quello di ottimizzare le conoscenze sulla distribuzione spaziale della specie e di ripartire il prelievo in maniera adeguata.

### Conteggi notturni con faro

Questa metodica di censimento viene utilizzata per il conteggio di Cervidi in primavera (aprile) al primo verde alle quote più basse dove il grado di antropizzazione condiziona fortemente il pascolo fuori dal bosco durante le ore di luce.

In questo periodo i Cervidi sono fortemente attratti dal precoce ricaccio dei prati di fondovalle, ma la vicinanza alle strade ed alle abitazioni ne limita l'attività alle sole ore centrali della notte, e raramente questi animali sono osservabili la sera o il mattino con un tradizionale censimento a vista. La metodica prevede la realizzazione in autovettura a bassa velocità di un itinerario nelle ore centrali della notte (da 2-3 ore dopo il sopraggiungere della totale oscurità, per circa 3 ore) e l'illuminazione delle aree a prato e pascolo ai bordi del percorso con l'ausilio di lampade alogene di adeguata potenza (almeno 500 W) collegate all'automezzo.

Gli animali sono individuabili per il riflesso dell'occhio alla luce del faro e possono essere meglio identificati mediante binocolo.

Questo metodo di censimento non è sicuramente esaustivo (non tutte le zone frequentate dagli animali possono essere raggiunte in automezzo e la superficie di territorio esplorabile in una notte non supera i 500-1.000 ha) ma consente spesso di osservare animali che sfuggono al censimento diretto ed è quindi un'ottima fonte di dati integrativi, se eseguito a distanza di pochi giorni dal censimento generale.

### Analisi critica di osservazioni occasionali

Per una stima ancora più puntale della specie Cervo, vengono raccolte nel periodo primaverile prossimo alla data del censimento diretto, tutte le osservazioni relative alla composizione ed alla presenza dei branchi sul territorio.

In questo modo è possibile talvolta identificare gruppi di animali sicuramente sfuggiti sia al censimento diretto che al conteggio notturno con il faro e ridurre così la sottostima di questi metodi di censimento.

Nella primavera del 2006 tale metodica è stata utilizzata anche per il Muflone in Val Pellice.

## 1. MUFLONE (*Ovis orientalis*)

Censimenti della specie sono eseguiti annualmente dal 1987 in Val Pellice e dal 1990 in Val Chisone.

### 1.1 DISTRETTO VAL PELLICE

#### **METODICA APPLICATA**

Viene effettuato un doppio censimento, con:

1. un primo conteggio inizio-primaverile (censimento ufficiale al Muflone) alla ripresa vegetativa e dopo i parti, mediante osservazione diretta all'alba da postazioni fisse o alla cerca con squadre mobili, in concomitanza dal 1998 con il Capriolo;
2. dal 1998, un secondo conteggio tardo-primaverile sempre mediante osservazione diretta all'alba da postazioni fisse o alla cerca con squadre mobili, in concomitanza con il Camoscio, allo scopo di monitorare i mufloni gravitanti al di fuori dell'Oasi di protezione "Barant".

Nel 2006, oltre ai due censimenti sopra esposti, è stato realizzato anche un monitoraggio intensivo fra la metà di aprile e la metà di maggio.

#### **1.1.1 CONTEGGIO INIZIO-PRIMAVERILE**

#### **AREA OGGETTO DI INDAGINE**

L'area censita è quella occupata dalla specie nei periodi in esame nel territorio della Val Pellice (Comune di Bobbio Pellice).

Superficie censita prevista ha	3.062
Superficie censita prevista in Oasi/ZRC ha	1.702
Numero zone previste	28
Superficie censita coperta ha	1.779
Superficie censita prevista in Oasi/ZRC ha	977
Numero zone coperte	20
S.U.S. Distretto Muflone ha (dati PPGU)	7.126
% di S.U.S. censita	25,0

#### **DATA**

Calendario programmato:

Val Pellice
28/4

Calendario effettivamente realizzato:

Date	Zone coperte
14/4	15
15/4	5
TOTALE	20

## PARTECIPANTI

Dati schede valide:

Data	14/4	15/4	Totale
N. zone	15	5	20
<b>Totale operatori</b>	<b>33</b>	<b>11</b>	<b>44</b>
Tecnici faunistici CA			
Coordinatore regionale			
Soci CA	31	10	41
Agenti venatori prov.			
Guardie volontarie			
Agenti CFS			
Guardiaparco			
Laici	2	1	3

## ORARI DEL CENSIMENTO (solo riferiti alle giornate principali)

Data	14/4	15/4
Località ritrovo	Bivio Rif. Barbara	Bivio Rif. Barbara
Ora ritrovo	6,00	6,00
Inizio operazioni	Alba	Alba
Fine operazioni	9,00	9,00

## METEO (solo riferito alle giornate principali)

Data	14/4	15/4
Cielo	Nuvoloso	Variabile
Precipitazioni	Intermittenti dopo le 7,30	Assenti
Vento	Assente	Assente
Visibilità	Discreta (foschia oltre i 1700)	Buona
Quota neve vers. S m.s.l.m.	1.800	1.800
Quota neve vers. N m.s.l.m.	1.400	1.400
Meteo giorno precedente	Variabile	Variabile

## RISULTATI

N.	Zona	Totale	Agnelli 2007	Yearling maschi	Maschi ad.	Femmine ad.	Indet.
1	Saret-Forest	NE					
2	Romana - Colletto - Faugiau	0					
3	Carbonieri - Pautas	20	4		6	10	
4	Fragnun	NE					
5	Crosette - Comba Lausa	27	8		2	17	
6	Vallone della Bruna	9	1	1	3	2	2
7	Cumbal d'la Roussa - Fautet	2				2	
8	Pralapia - Bosso	9	2	2	3	2	
9	Giaven - Cialancie	0					
10	Selle - Ponset	3			2	1	
11	Barbara - Content	0					
12	Barant	NE					
13	Inverso di Bobbio	0					
14	Malbec - Lauset	0					
15	Rostagni - Eiretta	7			7		
16	Saret - Eiretta - Forest	3	1	1		1	
17	Cairus - Bariund	3			1	2	

N.	Zona	Totale	Agnelli 2007	Yearling maschi	Maschi ad.	Femmine ad.	Indet.
18	Biava – Imeut	18	2		13	2	1
19	Vallone di Eyssart	0					
20	Villanova- Randulire	3				3	
21	Chiot – Cernira – Maisons	NE					
22	Mirabucas	0					
23	Chiot-Pera Tajà	7	2			4	1
24	Crosenna	2					2
25	Mirabucas - Gias d'l'Urs	NE					
26	Pra Curnaliot	NE					
27	Pra Agriturismo	NE					
28	Pra Partia d'amunt	NE					
	<b>TOTALE</b>	<b>113</b>	<b>20</b>	<b>4</b>	<b>37</b>	<b>46</b>	<b>6</b>

## RIEPILOGO

Totale	Agnelli 2007	Yearling maschi	Maschi ad.	Femmine ad.	Indet.
113	20	4	37	46	6

di cui osservati in Oasi di Protezione (Barant):

Totale	Agnelli 2007	Yearling maschi	Maschi ad.	Femmine ad.	Indet.
100	18	4	36	39	3

Parametri rilevati sulla popolazione censita:

Superficie censita ha	1.779
N. mufloni censiti	113
Densità (capi/100 ha)	6,4
Densità pre-parti (capi/100 ha)	5,1
Sex-ratio (FF/MM) **	1,1
Agnelli/100 femmine adulte***	47,6
Incremento 2007 (% agnelli)	17,7
% mufloni in Oasi	88,5

\*\* comprendendo nel numero dei maschi anche gli yearling maschi

\*\*\* in questo caso intese come femmine di 2 o più anni (dal totale delle femmine adulte censite è stato sottratto il numero delle presunte femmine yearling, inteso pari al numero di maschi yearling – alla nascita la sex-ratio è considerata paritaria)

Confronto con gli anni precedenti:

Anno	Data	N. squadre	Superficie censita ha	Totale	Maschi adulti	Femmine adulte	Yearlings maschi	Agnelli	Indet.	Densità pre-parto
1996	6/5	14	1.273	142	52	68	9	13	0	10,1
1997	27/4	16	1.919	144	41	63	7	32	1	5,8
1998	11/4	24	2.120	180	31	82	14	45	8	6,4
1999	10/4	24	2.204	280	66	135	19	48	12	10,5
2000	8/4-2/5	27	2.895	245	76	109	13	42	5	7,0
2001	14/4	28	3.014	244	52	125	18	49	--	6,5
2002	6-7/4	26	2.791	206	88	80	15	31	7	6,2
2003	5/4	27	2.944	122	43	54	6	4	15	4,1
2004	24/4	22	1.872	144	38	82	2	10	12	7,2

Anno	Data	N. squadre	Superficie censita ha	Totale	Maschi adulti	Femmine adulte	Yearlings maschi	Agnelli	Indet.	Densità pre-parto
2005	9/4	22	1.885	<b>81</b>	32	37	2	10	--	3,8
2006	8/4	20	1.985	<b>109</b>	41	48	6	14	--	4,8
2007	14-15/4	20	1.779	<b>110</b>	37	46	4	20	--	5,1

Note: dati di consistenza 2006 ricavati dal monitoraggio intensivo; la densità è espressa al netto degli individui di classe 0 (agnelli).

Di cui osservati nell'Oasi del Barant:

Anno	Superficie censita ha	Totale	Maschi adulti	Femmine adulte	Yearlings maschi	Agnelli	Indet.
1999	1.430	<b>266</b>	81	127	--	46	12
2000	1.653	<b>219</b>	73	91	11	40	4
2001	1.677	<b>210</b>	44	107	16	43	--
2002	1.622	<b>182</b>	72	58	14	31	7
2003	1.622	<b>75</b>	27	41	1	4	2
2004	1.097	<b>125</b>	32	73	1	7	12
2005	1.214	<b>61</b>	19	30	2	10	--
2006	1.097	<b>93</b>	35	40	6	12	--
2007	977	<b>100</b>	36	39	4	18	3

Note: dati di consistenza 2006 ricavati dal monitoraggio intensivo

### 1.1.2 CONTEGGIO TARDO-PRIMAVERILE

Durante il censimento del Camoscio nel distretto Val Pellice (16-17 giugno 2007), sono state registrate le seguenti osservazioni di mufloni:

N.	Zona	Totale	Agnelli 2007	Yearling Maschi	Maschi	Femmine	Indet.
10	Fagnun – Garin	<b>NE</b>					
11	Bruna – Cumbal d'le Nivie	<b>NE</b>					
12	Roussa – Fautet	<b>16</b>	5		3	6	2
13	Col Barant	<b>13</b>	2	1	4	6	
14	Biava - inverso Barant	<b>0</b>					
15	Barbara - Punta Pleng	<b>0</b>					
16	Cianai di Coi	<b>0</b>					
17	Arbancie – Manzol – Armoine	<b>0</b>					
18	Pian Sineive – Vittona - Colle vecchio	<b>2</b>			2		
19	Agugliassa – Comba Meutira	<b>4</b>			2	2	
20	Rif. Granero – Lago Nero	<b>5</b>	1			4	
21	Cumbalas - Genebrera	<b>0</b>					
22	Punta Pleng	<b>12</b>	1		10	1	
23	Col Porsel – Pra Agriturismo	<b>27</b>	6	5		16	
24	Colle della Croce	<b>0</b>					
25	Barant vers. Pra	<b>12</b>	1	1	7	3	
26	Bars di Arè	<b>3</b>			1	2	
30	Crosenna – Content - Resiassa	<b>0</b>					
31	Villanova – Prà	<b>2</b>			2		
32	Vallone della Pissa *	<b>5</b>	2		1	2	

N.	Zona	Totale	Agnelli 2007	Yearling Maschi	Maschi	Femmine	Indet.
33	Colletta delle Faure	9	3	1		5	
34	Burfarant - Bariund	0					
34b	Eyssartet-Bariund	0					
	<b>Totale</b>	<b>110</b>	<b>21</b>	<b>8</b>	<b>32</b>	<b>47</b>	<b>2</b>

Note: la numerazione delle zone è quella del censimento del Camoscio distretto Val Pellice

## RIEPILOGO

Totale	Agnelli 2007	Yearling maschi	Maschi ad.	Femmine ad.	Indet.
<b>110</b>	<b>21</b>	<b>8</b>	<b>32</b>	<b>47</b>	<b>2</b>

di cui in oasi di protezione (Barant):

Totale	Agnelli 2007	Yearling maschi	Maschi ad.	Femmine ad.	Indet.
<b>86</b>	<b>15</b>	<b>7</b>	<b>28</b>	<b>34</b>	<b>2</b>

Confronto con gli anni precedenti:

Anno	Totale	Maschi	Femmine	Agnelli	Indet.
<b>1998</b>	<b>103</b>	<b>21</b>	<b>13</b>	<b>6</b>	<b>63</b>
<b>1999</b>	<b>93</b>	<b>28</b>	<b>40</b>	<b>25</b>	<b>--</b>
<b>2000</b>	<b>120</b>	<b>44</b>	<b>41</b>	<b>25</b>	<b>10</b>
<b>2001</b>	<b>99</b>	<b>35</b>	<b>35</b>	<b>22</b>	<b>7</b>
<b>2002</b>	<b>157</b>	<b>57</b>	<b>66</b>	<b>29</b>	<b>5</b>
<b>2003</b>	<b>94</b>	<b>46</b>	<b>30</b>	<b>16</b>	<b>2</b>
<b>2004</b>	<b>127</b>	<b>40</b>	<b>37</b>	<b>12</b>	<b>38</b>
<b>2005</b>	<b>73</b>	<b>43</b>	<b>19</b>	<b>4</b>	<b>7</b>
<b>2006</b>	<b>83</b>	<b>34</b>	<b>36</b>	<b>13</b>	<b>--</b>
<b>2007</b>	<b>110</b>	<b>40</b>	<b>47</b>	<b>21</b>	<b>2</b>

di cui in oasi di protezione (Barant):

Anno	Totale	Maschi	Femmine	Agnelli	Indet.
<b>1998</b>	<b>69</b>	<b>17</b>	<b>7</b>	<b>2</b>	<b>43</b>
<b>1999</b>	<b>82</b>	<b>25</b>	<b>35</b>	<b>22</b>	<b>--</b>
<b>2000</b>	<b>109</b>	<b>38</b>	<b>39</b>	<b>22</b>	<b>10</b>
<b>2001</b>	<b>87</b>	<b>32</b>	<b>30</b>	<b>18</b>	<b>7</b>
<b>2002</b>	<b>142</b>	<b>55</b>	<b>57</b>	<b>25</b>	<b>5</b>
<b>2003</b>	<b>79</b>	<b>39</b>	<b>23</b>	<b>15</b>	<b>2</b>
<b>2004</b>	<b>122</b>	<b>39</b>	<b>35</b>	<b>10</b>	<b>38</b>
<b>2005</b>	<b>66</b>	<b>42</b>	<b>16</b>	<b>1</b>	<b>7</b>
<b>2006</b>	<b>70</b>	<b>30</b>	<b>31</b>	<b>9</b>	<b>--</b>
<b>2007</b>	<b>86</b>	<b>35</b>	<b>34</b>	<b>15</b>	<b>2</b>

## 1.2 RESTO DEL CA

Per il resto del CA ove è presente la specie (Val Chisone) dal 1997 al 1999 è stato effettuato un doppio censimento, con:

1. un primo conteggio inizio-primaverile alla ripresa vegetativa e dopo i parti, mediante osservazione diretta all'alba da postazioni fisse o alla cerca con squadre mobili, in concomitanza



con Capriolo e Cervo (ed in contemporanea o a pochi giorni di distanza dal censimento del Muflone dell'Azienda Faunistico-venatoria "Albergian");

2. un secondo conteggio tardo-primaverile sempre mediante osservazione diretta all'alba da postazioni fisse o alla cerca con squadre mobili, in concomitanza con il Camoscio;

L'area censita è quella occupata dalla specie nei periodi in esame (metà aprile, fine maggio-inizio giugno) nel territorio della Val Chisone non compreso entro i confini della sopracitata dell'Azienda Faunistico-venatoria "Albergian" e del Parco Naturale Orsiera-Rocciavre (Comuni di Pragelato e Roure).

Dal 2000 viene individuato per la specie solamente più un distretto di caccia in Val Pellice e viene quindi sospesa, vista l'esiguità di animali presenti, la caccia all'ovino in Val Chisone (decisione già peraltro adottata nella stagione 1999/2000).

Nel 2007, durante i conteggi al Camoscio, al Cervo e Capriolo, non si sono raccolte osservazioni inizio-primaverili (aprile) di Muflone in Val Chisone, né in periodo tardo-primaverile a Pragelato durante il censimento della Pernice bianca (6/6) o del Camoscio (23/6). Durante il censimento sperimentale del Cervo al bramito a Pragelato in data 5/10 sono stati avvistati 10 esemplari (4 maschi, 2 femmine e 4 indeterminati) nel Vallone di Pradamont.

Riassunto osservazioni inizio-primaverili:

<b>Totale</b>	<b>Maschi</b>	<b>Femmine</b>	<b>Agnelli</b>	<b>Indet.</b>
--	--	--	--	--

Riassunto osservazioni tardo-primaverili:

<b>Totale</b>	<b>Maschi</b>	<b>Femmine</b>	<b>Agnelli</b>	<b>Indet.</b>
--	--	--	--	--

Confronto con gli anni precedenti - censimento inizio-primaverile:

<b>Anno</b>	<b>Data</b>	<b>Totale</b>	<b>Maschi</b>	<b>Femmine</b>	<b>Agnelli</b>	<b>Indet.</b>
<b>1996</b>	N.E.	--	--	--	--	--
<b>1997</b>	19-20/4	<b>22</b>	22	--	--	--
<b>1998</b>	18-19/4	<b>4</b>	4	--	--	--
<b>1999</b>	Aprile	<b>10</b>	8	1	1	--
<b>2000</b>	Feb-Apr	<b>6</b>	6	--	--	--
<b>2001</b>	Mar-Apr	<b>9</b>	3	--	--	6
<b>2002</b>	Mar-Apr	--	--	--	--	--
<b>2003</b>	Mar-Apr	--	--	--	--	--
<b>2004</b>	Mar-Apr	--	--	--	--	--
<b>2005</b>	Aprile	--	--	--	--	--
<b>2006</b>	Aprile	--	--	--	--	--
<b>2007</b>	Aprile	--	--	--	--	--

Confronto con gli anni precedenti - censimento tardo-primaverile:

<b>Anno</b>	<b>Data</b>	<b>Totale</b>	<b>Maschi</b>	<b>Femmine</b>	<b>Agnelli</b>	<b>Indet.</b>
<b>1996</b>	16/6	<b>65</b>	20	--	--	45
<b>1997</b>	7/6	<b>45</b>	23	11	9	2
<b>1998</b>	6/6	<b>8</b>	3	3	2	--
<b>1999</b>	5-15/6	<b>13</b>	7	3	--	3
<b>2000</b>	17-24/6	<b>53</b>	2	5	2	44
<b>2001</b>	17-22/6	--	--	--	--	--
<b>2002</b>	22-23/6	<b>14</b>	--	--	--	14

Anno	Data	Totale	Maschi	Femmine	Agnelli	Indet.
2003	21/6	14	7	--	--	7
2004	19/6	17	9	--	--	8
2005	Giugno	--	--	--	--	--
2006	Giugno	--	--	--	--	--
2007	Giugno	--	--	--	--	--

## COMMENTO

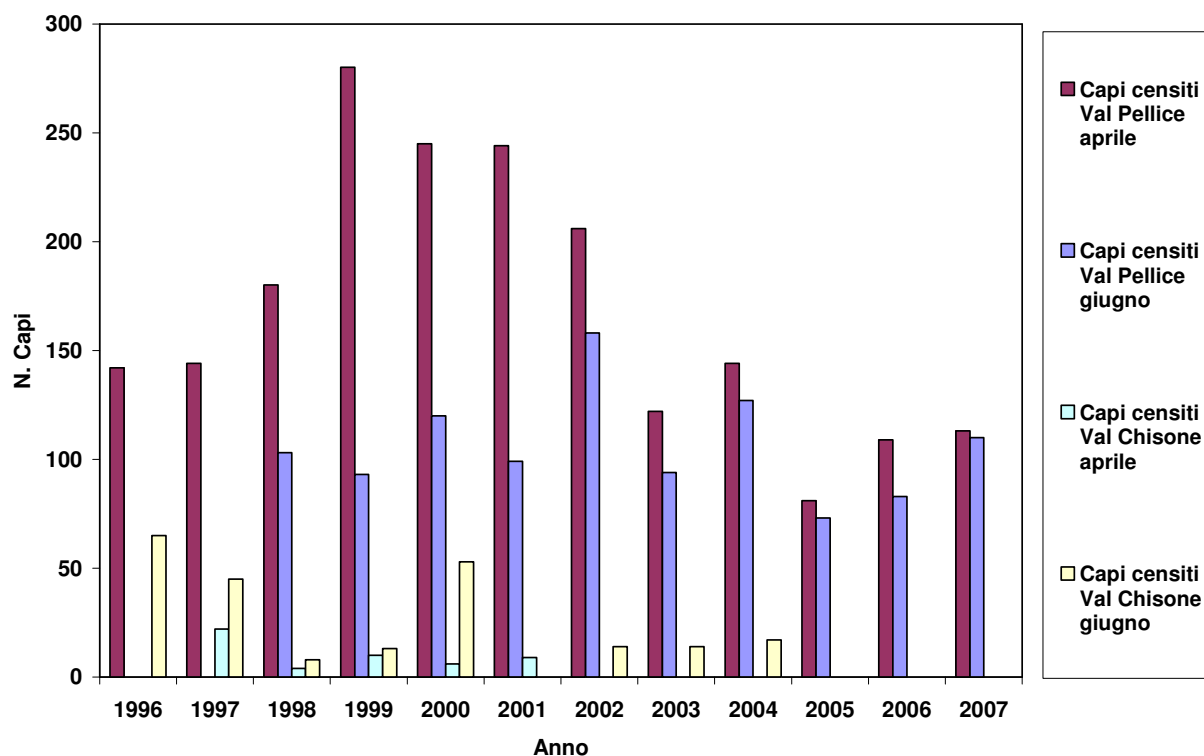
Nel 2007 il censimento al Muflone era programmato in data 28/4, a distanza di due settimane da quello al Capriolo con il quale veniva solitamente realizzato.

Questa scelta derivava dal fatto che, da osservazione condotte negli ultimi anni, censire il muflone nella prima metà di aprile in Val Pellice sembrava condurre a importanti sottostime delle femmine e dei giovani. Lo dimostra il fatto che durante il conteggio del 2006 in data 8 aprile sono stati osservati solamente 65 animali contro i 109 capi stimati successivamente durante una serie di osservazioni.

Durante il censimento al Capriolo sono state comunque distribuite le schede per il Muflone e i risultati soddisfacenti dal punto di vista numerico hanno indotto ad annullare le operazioni di conteggio previste due settimane più tardi.

Il dato raccolto è stato inoltre avvalorato dal risultato delle osservazioni condotte in occasione del censimento al Camoscio, dove sono emersi numeri molto simili anche a livello di singole classi di età e sesso.

## Risultati dei censimenti del Muflone dal 1996 al 2007



Note: dato aprile 2006 capi censiti Val Pellice derivante dal monitoraggio intensivo

In particolare viene confermata la stabilità numerica della colonia e, per una volta, viene mostrata un buon rapporto agnelli/100 femmine. Anche la distribuzione degli animali non presentò novità rispetto agli anni precedenti, con la maggior parte degli effettivi gravitanti all'interno dell'Oasi del Barant.

Per il futuro, comunque si ipotizzano sempre maggior difficoltà di osservazione degli animali in sede di conteggi, anche per operazioni compiute molto precocemente in primavera, poiché l'area frequentata dalla specie sta evolvendo velocemente verso un grado di boscosità sempre maggiore.

Per quanto riguarda il restante areale di distribuzione della specie (Val Chisone e Val Germanasca), si registra anche quest'anno l'assenza totale di osservazioni durante le operazioni di censimento alle altre specie di ungulati ed a quelle dei galliformi alpini. Sporadiche osservazioni di animali si registrano ancora sul versante destro orografico di Prigelato, come testimonia l'osservazione di 10 animali nel mese di ottobre.

## 2. CERVO (*Cervus elaphus*)

Censimenti della specie sono eseguiti annualmente dal 1989 in Val Chisone (Pragelato e Roure) e dal 1995 anche in Val Germanasca (Massello, Salza, Prali).

### METODICHE APPLICATE

Dal 1999 sono applicate, per il censimento del Cervo, due metodiche:

- un conteggio primaverile su ampi territori alla ripresa vegetativa a vista all'alba da postazioni fisse o alla cerca con squadre mobili (in quest'occasione viene effettuato anche il censimento del Capriolo nelle Valli Chisone e Germanasca);
- osservazioni notturne con l'ausilio del faro in bassa Val Chisone allo scopo di integrare i dati ricavati con la precedente metodica in un ambiente boscato e antropizzato difficile da censire a vista.

Vengono altresì vagliate le osservazioni di gruppi di Cervi relative ai giorni immediatamente antecedenti e seguenti i suddetti censimenti allo scopo di eventualmente integrare i dati raccolti.

### AREA OGGETTO DI INDAGINE

L'area censita comprende per intero quella occupata dal Cervo nell'ambito del CATO1 nel periodo in esame e interessa il territorio dei Comuni di Pragelato, Roure, Perosa Argentina, Pinasca, Perrero, Salza di Pinerolo e Prali.

Distretto	Pragelato	Bassa Val Chisone	Val Germanasca	TOTALE
Superficie censita prevista ha	3.661	4.968*	3.038	11.667
Superficie censita prevista in Oasi/ZRC ha	0	0	0	0
Numero zone previste	17	19	25	61
Superficie censita coperta ha	3.661	4.640	2.890	11.191
Superficie censita coperta in Oasi/ZRC ha	0	0	0	0
Numero zone coperte	17	18	22	57
S.U.S. Cervo ha (dati PPGU)	4.841	5.911	9.816	20.567
% di S.U.S. censita	75,6	78,5	29,4	54,4

Note: \* = comprensivo delle aree coperte con il censimento integrativo con il faro (cfr. par. 2.2);

### 2.1 CENSIMENTO DIRETTO A VISTA

#### DATE

Calendario programmato:

Pragelato	Bassa Val Chisone	Val Germanasca
21/4	21/4	22/4

Calendario effettivamente realizzato:

Date	Numero zone coperte			TOTALE
	Pragelato	Bassa Val Chisone	Val Germanasca	
21/4	17			17
22/4		18	22	40
TOTALE	17	18	22	57

### METEO (solo riferito alle giornate principali)

Distretto	Pragelato	Bassa Val Chisone	Val Germanasca
Data	21/4	21/4	22/4
Cielo	Sereno	Sereno	Sereno
Precipitazioni	Assenti	Assenti	Assenti
Vento	Assenti	Assenti	Assenti
Visibilità	Discreta (foschia sotto i 1.700)	Discreta (foschia sotto i 1.700)	Buona
Quota neve vers. S m.s.l.m.	2.000	2.000	2.000
Quota neve vers. N m.s.l.m.	1.700	1.700	1.700
Meteo giorno precedente	Sereno	Sereno	Sereno

### PARTECIPANTI

Dati schede valide:

Distretto	Pragelato	Bassa Val Chisone	Val Germanasca	Totale
Data	21/4	21/4	22/4	
N. zone	17	18	22	57
<b>Totale operatori</b>	<b>42</b>	<b>46</b>	<b>48</b>	<b>136</b>
Tecnici faunistici CA	1	1	1	3
Coordinatore reg.	1			1
Soci CA	33	45	46	124
Agenti venatori prov.				
Guardie volontarie				
Agenti CFS				
Guardaparco				
Laici	7		1	8

### ORARIO DI CENSIMENTO (solo riferito alle giornate principali)

Distretto	Pragelato	Bassa Val Chisone	Val Germanasca
Data	21/4	21/4	22/4
Località ritrovo	Pragelato	Perosa A.	Perrero
Ora ritrovo	5,30	5,30	5,00
Inizio operazioni	Alba	Alba	Alba
Fine operazioni	8,30	8,30	8,30

## RISULTATI

### Distretto Prigelato:

N.	Zona	Totale	Piccoli 06	Daguets	Maschi	Femmine	Indet. Ad.	Indet.
1	Faussimagna-Confini AFVA	0						
2	Buffavento-Soucheres basses	9		3	2	4		
3	Sotto Grand Puy	8		2	4	2		
4	Gran Puy-Lauson	32	7		9	9	1	6
5	Gran Puy-Rocce	17	5	1		8	2	1
6	Rif-Allevè	0						
7	Allevè-Villardamont	112	18	3		18		73
8	Villardamont-Moucrons	3	1			2		
9	Giarrasson-Blegier	18	5		1	12		
10	Bruns-Bourget	0						
11	Pitre-Confini CATO2	19			18	1		
12	Clot la Soma-Joussaud	1						1
13	Laval - Cumbal d'la Vulp	36						36
14	Burel	8			4	4		
15	Seytes-Confini PNVT	0						
16	Dx or. Val Chisone monte	13	5	1		7		
17	Dx or. Val Chisone valle	5				5		
	<b>TOTALE</b>	<b>281</b>	<b>41</b>	<b>10</b>	<b>38</b>	<b>72</b>	<b>3</b>	<b>117</b>

### Distretto Bassa Val Chisone:

N.	Zona	Totale	Piccoli 06	Daguets	Maschi	Femmine	Indet. Ad.	Indet.
1	Bacino - Confini AFVA	18			2	11	5	
2	Aigliero	0						
3	Gleisolle - Faetto – Balma	0						
4	Madonna della Neve	16	4		8			4
5	Colle della Roussa-Bocciarda	0						
6	Bocciarda – Pelvo	1				1		
7	Castel del Bosco – Vignal	2				1	1	
8	Fondovalle Roure	3		1		2		
9	Meano – Perosa	0						
10	Vallone di Bocciarda	0						
11	Vallone delle Miniere	2				2		
12	Pra Fayet - Rocca Nalais	0						
13	Clea	0						
14	Bourcet: Cappella – Chasteiran	0						
15	Bourcet: Colet – Serre	2	1			1		
16	Bourcet: Chaulieres	0						
17	Bourcet: Serrodel Comba del Tomo	NE						
18	Garnier Orti	0						
19	Garnier Monte Morel	0						
	<b>TOTALE</b>	<b>44</b>	<b>5</b>	<b>1</b>	<b>10</b>	<b>18</b>	<b>6</b>	<b>4</b>

### Distretto Val Germanasca:

N.	Zona	Totale	Piccoli 06	Daguets	Maschi	Femmine	Indet. Ad.	Indet.
1	Rocca Galmunt	2		1		1		
2	Cugno-Miande	5			1	3	1	
3	Orgere	0						
4	Giordano-Pomieri	0						
5	Bout du Col - Selle e Turè	0						

N.	Zona	Totale	Piccoli 06	Daguets	Maschi	Femmine	Indet. Ad.	Indet.
6	Indritti - Nido dell'Orso	3				2		1
7	Maiera - Praiet	1					1	
8	Rodoretto-Crò Allieri	5		1	3			1
9	Crò d'la Rama - Rimas	3			1	2		
10	Balma - Berg. della Balma	0						
11	Crosetto-Aguglia-Gavalupo	0						
12	Gianna-Gardiola-sotto Fontane	0						
13	Rivoira-Meison-Fontane	0						
14	Indritto di Salza	0						
15	Inverso di Salza - Col. Fontane	3					3	
16	Vallone di Salza	0						
17	Bessè	0						
18	Maniglia	NE						
19	Vallone-Buccetto-Clot des Ors	0						
20	Ciamunie-Praprumie	0						
21	Traverse-Parant	1					1	
22	S. Martino - Granero	NE						
23	Muret - Clapier	3			1	2		
24	Pomayfre	0						
24b	Inverso Pomayfre	NE						
	<b>TOTALE</b>	<b>26</b>	<b>0</b>	<b>2</b>	<b>6</b>	<b>10</b>	<b>6</b>	<b>2</b>

## **2.2 CENSIMENTO NOTTURNO CON L'AUSILIO DEL FARO**

Come dal 1999, è stato realizzato un censimento notturno con l'ausilio del faro in bassa Val Chisone, allo scopo di integrare i dati ottenuti con il censimento a vista.

L'itinerario percorso (il medesimo degli anni precedenti) ha interessato sia territori coperti dal censimento sopra citato, ma anche zone non osservate situate alla destra orografica del torrente Chisone all'altezza di Villaretto, Balma, Castel del Bosco, Selvaggio, Passoir e Perosa Argentina borgate alte.

**Data:** 18 aprile 2007.

**Meteo:** sereno.

**Orario:** dalle 22,30 alle 1,00

**Comuni interessati:** Roure e Perosa Argentina.

### **Itinerario percorso:**

Squadra A: Villaretto Bacino, Villaretto sup., Serre, Madonna della Neve, Seleiraut, Le Chiese, Vignal, Mouli, Nouflieres, Brieria

Squadra B: Inverso Villaretto, Gleisolle, Piccolo Faetto, Gran Faetto, Albournù, Balma, Chambellier, inverso Roreto, inverso Castel del Bosco, Selvaggio, Passoir

Squadra C: Briere, Poetti, Ciapella, Rio Agrevo, Lubè, Saretto, Ciampiano, Forte, Raudori, Baisa

**Partecipanti:** 7 (2 Tecnici faunistici dipendenti del CA, 2 laico, 1 Coordinatore regionale e 2 soci del CA).

### **Risultati**

Totale	Maschi	Femmine	Daguets	Piccoli 05	Indet.
<b>104</b>	9	17	4	11	63

Confronto con gli anni precedenti:

Anno	Totale	Maschi	Femmine	Daguets	Piccoli	Indet.
1999	41	10				31
2000	40	4	2	1	1	32
2001	27	3	2	2		20
2002	63	3	18	2	8	32
2003	50	1	6	1	4	38
2004	106	9	33	2	13	49
2005	94	18	3	5		68
2006	98	7	29	4	15	43
2007	104	9	17	4	11	63

Confrontando la composizione e la localizzazione dei branchi fra il conteggio notturno ed i censimenti a vista del 21/4 ed interpretando criticamente i possibili spostamenti, possono prudenzialmente essere aggiunti al risultato dei conteggi diretti a vista del distretto Bassa Val Chisone **68 animali (7 piccoli, 4 daguet, 5 femmine adulte, 52 indeterminati)**, sicuramente non osservati con i conteggi mattutini.

### **2.3 OSSERVAZIONI VARIE**

A differenza di altri anni e nonostante gli scarsi risultati del censimento a vista in Val Germanasca, non sono state valutate osservazioni di animali raccolte in momenti antecedenti e seguenti di qualche settimana la data del conteggio che potessero ed in qualche modo utili per un'integrazione dei dati già ottenuti; il censimento tradizionale come realizzato non è però in grado di fornire un quadro attendibile della consistenza di questa specie in questo distretto. L'elevato boscosità degli habitat frequentati in primavera e le basse densità di popolazione generano sottostime troppo elevate. Lo dimostrano continue osservazioni invernali di animali che solamente a Prali risultano in numero nettamente superiore a quanto conteggiato qualche mese più tardi in tutta la valle (es. 35 animali in data 13 dicembre).

### **2.4 CENSIMENTO AL BRAMITO**

Le nuove Linee Guida per la Gestione degli Ungulati ruminanti approvate con D.G.R. n. 37-6385 del 9.7.2007 prevedono l'obbligo di organizzare, con cadenza triennale, operazioni di censimento durante il periodo di bramito, da svolgersi in tutti gli istituti interessati dalla presenza della specie. Lo scopo di questo monitoraggio è quello di ottimizzare le conoscenze sulla distribuzione spaziale della specie e di ripartire il prelievo in maniera adeguata.

Nel settembre 2007 la Regione Piemonte invitava gli istituti interessati dalla presenza del Cervo ad organizzare nel periodo del bramito un censimento per osservazione diretta. Considerate le difficoltà organizzative che impedivano di realizzare un censimento siffatto su vasta scala, visto il ridotto numero di operatori e le poche giornate a disposizione per effetto della già concomitante presenza dell'attività venatoria, si è organizzato un conteggio su area campione, anche allo scopo di saggiare la metodica.

Per il CATO1 l'area prescelta è stata il distretto di Prangelato, con particolare riferimento alla sua porzione in destra orografica, dove maggiori erano le possibilità di osservare animali, più una zona in sinistra orografica dove era stata accertata la presenza di animali alcuni giorni prima del censimento.

Nella stessa giornata è stato organizzato un censimento analogo nel Parco Naturale della Val Tronca, nell'Azienda faunistico-venatoria Valloncrò e in una porzione dell'Azienda faunistico-venatoria Albergian.



**Data:** 5 ottobre 2007.

**Meteo:** sereno.

**Visibilità:** buona.

**Orario:** dall'alba alle 10,30

**Partecipanti:** 15 operatori (2 Tecnici faunistici dipendenti del CA, 5 laici, 1 Coordinatore regionale e 7 soci del CA).

## RISULTATI

N.	Zona	Totale	Piccoli 07	Daguets	Maschi	Femmine	Indet. Ad.	Indet.
1	Orsiera-Banchetta	0						
2	Orsiera	0						
3	Belotte-Comba della Volpe	22	6		5	11		
4	Clot la Soma-Mendia	3		1	2			
5	Pian delle Marmotte-Truc	7			2	5		
6	Clot Ciardonnet-Rocca Bianca	1			1*			
7	Costa Piana-Moucron	42	8	2	3	18	11	
	<b>TOTALE</b>	<b>75</b>	<b>14</b>	<b>3</b>	<b>13</b>	<b>34</b>	<b>11</b>	<b>--</b>

Note: \* solo sentito

### 2.5 DISTRETTO BASSA VAL CHISONE 2

Per il territorio colonizzato dagli animali immessi a scopo di ripopolamento nel febbraio 2002 nel Comune di Pramollo, viene organizzato dal 2005 un censimento notturno con il faro, che interessa alcune aree frequentate in periodo primaverile.

**Data:** 2 aprile 2007.

**Meteo:** sereno.

**Orario:** dalle 21,30 alle 00,30.

**Comuni interessati:** Pramollo, San Germano, Inverso Pinasca, Pinasca, Villar Perosa.

**Itinerario percorso:**

Squadra A: Bosi, Ciaurenchi, Ribetti, Bocchiardoni, Pianet, Clotti, Maison nuova, Ramate, Ciampetti, Menusani, Briere, Ronchi, Verdura, Sibourna, Turina, Blanc, Bleyнат, Martinat, Combina.

Squadra B: Mondoni, Bianchi, Savoia, Pian Maurin, Grange, Rossetto, Serremarchetto, Gioletto, Dubbione, Anselmi, Colombatti, Sagna, Pra Ponsoni, Gianassoni.

**Partecipanti:** 4 (2 tecnici faunistici dipendenti del CA, e 2 soci del CA).

### Risultati

Totale	Maschi	Femmine	Daguets	Piccoli 06	Indet.
17	7	7	--	2	1

Confronto con i censimenti notturni con il faro realizzati negli anni precedenti:

Anno	Totale	Maschi	Femmine	Daguets	Piccoli	Indet.
2005	11	--	3	--	1	7
2006	15	3	7	1	4	--
2007	17	7	7	--	2	--

Durante le uscite del 13 marzo e del 20 marzo per il censimento notturno con il faro alla lepore nell'ACS Lazzarà e zone limitrofe (Comune di Pramollo) sono stati osservati rispettivamente 12 e 8 animali.

Durante una ricognizione uscita specifica realizzata in data 11 aprile nella zona del Lazzarà di Pramollo, con tre squadre di osservazione dal confine con l'Oasi del Sappè a Poggio Pini, sono stati osservati 20 animali di cui 3 maschi adulti, 4 piccoli e 13 femmine.

Durante il censimento al Capriolo, in data 21 aprile, nella medesima zona, non sono stati osservati animali.

### RIEPILOGO (solo distretti di caccia)

Distretto	Totale	Piccoli 06	Daguets	Maschi	Femmine	Indet.
Pragelato	<b>281</b>	41	10	38	72	120
Bassa Val Chisone *	<b>112</b>	12	5	10	23	62
Val Germanasca	<b>26</b>	0	2	6	10	8
<b>TOTALI</b>	<b>419</b>	<b>53</b>	<b>17</b>	<b>54</b>	<b>105</b>	<b>190</b>

Note: \* conteggi comprensivi delle integrazioni per censimento notturno

Parametri rilevati sulla popolazione censita:

Distretto	Pragelato	Val Chisone	V. Germanasca	Tot. CATO1
Superficie censita ha	3.661	4.640	2.890	11.191
N. cervi censiti	281	112	26	419
Densità (capi/100 ha)	7,7	2,4	0,9	3,7
% di indeterminati	27,7	41,9	23,7	31,8

Confronto con gli anni precedenti:

Anno	Distretto	Data	N. squadre	Superficie censita ha	Totale	Maschi adulti	Femmine adulte	Daguets	Piccoli	Indet.	Densità Capi/100 ha
1996	Pragelato	5/5	15	3.679	<b>204</b>	27	72	9	30	66	5,5
	Bassa Val Chisone	5/5	7	1.761	<b>25</b>	3	12	1	3	6	1,4
	Val Germanasca	15/5	9	1.874	<b>13</b>		6	1		6	0,7
	<b>TOTALI</b>		<b>31</b>	<b>7.314</b>	<b>242</b>	<b>30</b>	<b>90</b>	<b>11</b>	<b>33</b>	<b>78</b>	<b>3,3</b>
1997	Pragelato	19-20/4	16	3.679	<b>177</b>	15	85	19	34	24	4,8
	Bassa Val Chisone	19-20/4	9	2.025	<b>39</b>	7	23	4	3	2	1,9
	Val Germanasca	19-20/4	11	2.176	<b>49</b>	12	19	2	5	11	2,3
	<b>TOTALI</b>		<b>36</b>	<b>7.880</b>	<b>265</b>	<b>34</b>	<b>127</b>	<b>25</b>	<b>42</b>	<b>37</b>	<b>3,4</b>
1998	Pragelato	18/4	14	3.679	<b>112</b>	6	47	6	17	36	3,0
	Bassa Val Chisone	18-19/4	16	2.857	<b>43</b>	4	20	1	2	16	1,5
	Val Germanasca	19/4	21	2.695	<b>59</b>	5	26	1	13	14	2,2
	<b>TOTALI</b>		<b>51</b>	<b>9.231</b>	<b>214</b>	<b>15</b>	<b>93</b>	<b>8</b>	<b>32</b>	<b>66</b>	<b>2,3</b>
1999	Pragelato	17/4	15	3.679	<b>140</b>	6	65	4	33	32	3,8
	Bassa Val Chisone	17-18-19/4	19	3.437	<b>76</b>	12	27	3	9	25	2,2
	Val Germanasca	17-18/4	28	3.898	<b>68</b>	5	27	3	2	31	1,7
	<b>TOTALI</b>		<b>62</b>	<b>11.104</b>	<b>284</b>	<b>23</b>	<b>119</b>	<b>10</b>	<b>44</b>	<b>88</b>	<b>2,6</b>
2000	Pragelato	16/4	16	3.723	<b>192</b>	12	55	9	19	97	5,2
	Bassa Val Chisone	13-16/4	18	4.705	<b>63</b>	7	23	1	5	27	1,3
	Val Germanasca	16/4	26	3.974	<b>44</b>	6	20	2	4	12	1,1
	<b>TOTALI</b>		<b>60</b>	<b>11.835</b>	<b>299</b>	<b>25</b>	<b>98</b>	<b>12</b>	<b>28</b>	<b>136</b>	<b>2,5</b>

Anno	Distretto	Data	N. squadre	Superficie censita ha	Totale	Maschi adulti	Femmine adulte	Daguetts	Piccoli	Indet.	Densità Capi/100 ha
2001	Pragelato	7/4	17	3.661	<b>154</b>	15	41	8	18	72	4,2
	Bassa Val Chisone	8/4	18	4.872	<b>97</b>	7	55	2	20	13	2,0
	Val Germanasca	8-9/4	30	4.052	<b>54</b>	6	11	5	5	27	1,3
	<b>TOTALI</b>		<b>65</b>	<b>12.585</b>	<b>305</b>	<b>28</b>	<b>107</b>	<b>15</b>	<b>43</b>	<b>112</b>	<b>2,4</b>
2002	Pragelato	30/4	17	3.661	<b>182</b>	23	55	12	26	66	5,0
	Bassa Val Chisone	14-18-20/4	18	4.907	<b>79</b>	13	29	2	10	25	1,6
	Val Germanasca	21/4	24	3.033	<b>24</b>	6	5	0	2	11	0,8
	<b>TOTALI</b>		<b>59</b>	<b>11.601</b>	<b>285</b>	<b>42</b>	<b>89</b>	<b>14</b>	<b>38</b>	<b>102</b>	<b>2,5</b>
2003	Pragelato	18/4	17	3.661	<b>126</b>	15	38	5	14	54	3,4
	Bassa Val Chisone	12-15/4	17	4.699	<b>64</b>	1	18	1	5	39	1,4
	Val Germanasca	13/4	24	3.033	<b>35</b>	5	15	1	4	10	1,2
	<b>TOTALI</b>		<b>59</b>	<b>11.393</b>	<b>225</b>	<b>21</b>	<b>71</b>	<b>7</b>	<b>23</b>	<b>103</b>	<b>2,0</b>
2004	Pragelato	7/5	17	3.661	<b>203</b>	27	71	13	29	63	5,5
	Bassa Val Chisone	17-20-24/4	19	4.968	<b>110</b>	9	34	3	14	50	2,2
	Val Germanasca	18-27/4	23	2.673	<b>23</b>	2	8	0	2	11	0,9
	<b>TOTALI</b>		<b>59</b>	<b>11.302</b>	<b>336</b>	<b>38</b>	<b>113</b>	<b>16</b>	<b>45</b>	<b>113</b>	<b>3,0</b>
2005	Pragelato	7/5	17	3.661	<b>193</b>	20	62	7	27	77	5,3
	Bassa Val Chisone	23-30/4; 4/5	19	4.809	<b>100</b>	20	14	5	3	58	2,1
	Val Germanasca	30/4	19	2.437	<b>14</b>	3	6	2	0	3	0,6
	<b>TOTALI</b>		<b>55</b>	<b>10.907</b>	<b>307</b>	<b>43</b>	<b>82</b>	<b>14</b>	<b>30</b>	<b>138</b>	<b>2,8</b>
2006	Pragelato	22/5	17	3.661	<b>184</b>	22	17	23	71	51	5,0
	Bassa Val Chisone	19-22-23/4	15	4.070	<b>105</b>	16	4	7	34	44	2,6
	Val Germanasca	23/4	21	2.760	<b>38</b>	1	8	6	14	9	1,4
	<b>TOTALI</b>		<b>53</b>	<b>10.491</b>	<b>327</b>	<b>39</b>	<b>29</b>	<b>36</b>	<b>119</b>	<b>104</b>	<b>3,1</b>
2007	Pragelato	21/4	17	3.661	<b>281</b>	41	10	38	72	120	7,7
	Bassa Val Chisone	18-21/4	15	4.640	<b>112</b>	12	5	10	23	62	2,4
	Val Germanasca	21/4	21	2.890	<b>26</b>	0	2	6	10	8	0,9
	<b>TOTALI</b>		<b>57</b>	<b>11.191</b>	<b>419</b>	<b>53</b>	<b>17</b>	<b>54</b>	<b>105</b>	<b>190</b>	<b>3,7</b>

Note: risultati 1999, 2000, 2001, 2002, 2003, 2004, 2005, 2006, 2007 distretti Bassa Val Chisone comprensivi di integrazioni per censimento notturno; risultati 1999, 2000 e 2002, 2005 e 2006 distretto Val Germanasca comprensivi di integrazioni per osservazioni occasionali

## COMMENTO

Il risultato del censimento 2007 ha evidenziato un'elevata presenza di cervi nei distretti di Pragelato e della Bassa Val Chisone.

Per questi due distretti infatti si sono registrati le maggiori consistenze di tutti i tempi, in particolare per quello di Pragelato dove l'incremento rispetto al 2006 è davvero notevole (+53% circa)!

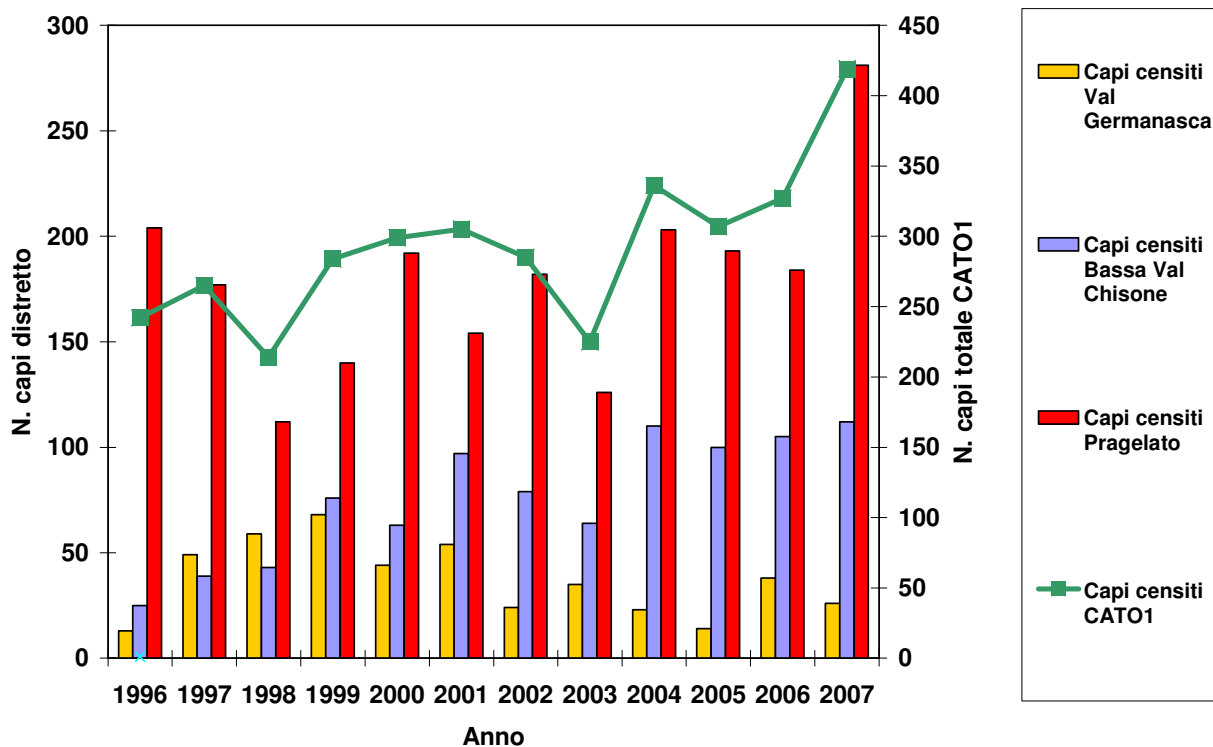
Purtroppo queste zone rappresentano essenzialmente aree di svernamento e di pascolo primaverile, nelle quali gli animali si concentrano alla ricerca di foraggio al momento del ricaccio vegetativo. Con l'avanzare della stagione, i branchi guadagnano nuovamente quota salendo all'interno dei confini del Parco Orsiera e travalicando oltre la cresta spartiacque con la Val Susa.

Queste migrazioni sono state dimostrate dal fatto che il censimento al bramito organizzato per la prima volta nell'ottobre 2007, ha determinato la presenza nel territorio del distretto di Pragelato, in quest'epoca e poche settimane prima dell'inizio della stagione venatoria, di solamente 75 animali, di cui 42 a pochissimi metri dai confini con il CATO2 e il Parco del Gran Bosco di Salbertrand.

Per il distretto Val Germanasca ormai da anni il censimento tradizionale come realizzato non è in grado, da solo, di fornire un quadro attendibile della reale consistenza di questa specie in questo distretto. L'elevato boscosità degli habitat frequentati in primavera e le basse densità di popolazione

generano sottostime troppo elevate. Lo dimostrano le continue osservazioni invernali di animali che solamente a Prali risultano in numero nettamente superiore a quanto conteggiato qualche mese più tardi in tutta la valle (es. 35 animali in data 13 dicembre 2007).

### Risultati dei censimenti del Cervo dal 1996 al 2007



Ai cervi così conteggiati presenti entro i confini dei distretti di caccia alla specie, vanno inoltre sommati quelli presenti in bassa Val Chisone e bassa Val Germanasca (Comuni di Pomaretto, Pramollo, Inverso Pinasca, San Germano e Pinasca) e derivanti dall'operazione di ripopolamento avviata nel febbraio 2002 con il rilascio di 25 esemplari a Pomeano (Pramollo),

Anche quest'anno il censimento notturno ha dato un esito piuttosto modesto rispetto alle aspettative e addirittura nessun cervo è stato osservato durante il censimento al capriolo nell'area di Pramollo; osservazioni condotte a pochi giorni di distanza hanno però fornito indicazioni più positive e tenendo conto dei casi di mortalità accertata e della potenziale natalità, si stima comunque siano presenti nel territorio dei Comuni di Prarostino, Pramollo, San Germano, Inverso Pinasca, Pomaretto, Pinasca e Villar Perosa non meno di 50-60 esemplari.

Per quanto riguarda la Val Pellice, è proseguita la raccolta di osservazioni occasionali di individui in questa valle. Sono però terminanti i contatti con il nucleo di animali osservati stabilmente nell'area della Sea di Torre Pellice nella primavera e nell'estate 2006 (4 femmine e 3 piccoli), che sembra perciò essersi spostato altrove.

### 3. CAPRIOLO (*Capreolus capreolus*)

Censimenti diretti della specie sono eseguiti annualmente dal 1988 nell'area di Pragelato, dal 1992 in alcune zone della bassa Val Chisone e dal 1998 in Val Germanasca ed in Val Pellice, dove fra il 1994 ed il 1998 sono stati effettuati diversi conteggi in battuta su zona-campione.

#### METODICHE APPLICATE

Censimento primaverile su ampi territori alla ripresa vegetativa a vista all'alba da postazioni fisse o alla cerca con squadre mobili (in concomitanza con il censimento del Cervo in Val Chisone ed in Val Germanasca e con il Muflone in Val Pellice).

I dati della bassa Val Chisone sono integrati con quelli ricavati dalle osservazioni notturne con il faro per il Cervo (cfr. par. 3.2).

#### AREA OGGETTO DI INDAGINE

Il censimento a vista del Capriolo del 2007 ha interessato la maggior parte delle aree prative e pascolive del CA, comprese entro il territorio di 20 Comuni (Pragelato, Roure, Perosa Argentina, Pinasca, Inverso Pinasca, San Pietro, Pinerolo, Pramollo, San Germano, Perrero, Pomaretto, Prali, Salza, Bobbio Pellice, Villar Pellice, Torre Pellice, Angrogna, Rorà, Lusernetta, Luserna S.G.).

Distretto	Val Pellice	Pragelato	Bassa Val Chisone	Val Germanasca	TOTALE
Superficie censita prevista ha	8.841	3.661	8.330 *	4.609	25.441
Superficie in Oasi/ZRC prevista ha	1.740	0	480	95	2.315
Numero zone previste	71	17	39	35	162
Superficie censita coperta ha	7.503	3.661	8.359 *	4.352	23.875
Superficie coperta in Oasi/ZRC ha	1.046	0	480	94	1.620
Numero zone coperte	63	17	40	32	152
S.U.S. Capriolo ha (dati PPGU)	22.733	4.177	19.911	12.481 **	59.302 **
% della S.U.S. censita	33,0	87,6	42,0	34,9	40,3

Note: \* = comprensivo delle aree coperte con il censimento integrativo con il faro (cfr. par. 2.2); \*\* = S.U.S. aggiornata all'istituzione, nel novembre 2004, del Parco Provinciale di Conca Cialancia.

#### 3.1 CENSIMENTO DIRETTO A VISTA

##### DATE

Calendario programmato:

Val Pellice	Pragelato	Bassa Val Chisone	Val Germanasca
14-15/4	21/4	21-22/4	22/4

Calendario effettivamente realizzato:

Date	Numero zone coperte				TOTALE
	Val Pellice	Pragelato	Bassa Val Chisone	Val Germanasca	
14/4	33				33
15/4	30				30
21/4		17	27	1	45
22/4			13	31	44
TOTALE	63	17	40	32	152

## PARTECIPANTI

Dati schede valide:

Distretto	Val Pellice	Val Pellice	Pragelato	Bassa Val Chisone	Bassa Val Chisone	Val Germanasca	Val Germanasca	TOTALE
Data	14/4	15/4	21/5	21/4	22/4	21/4	22/4	
N. zone	33	30	17	27	13	1	31	152
<b>Totale operatori</b>	<b>67</b>	<b>66</b>	<b>42</b>	<b>68</b>	<b>35</b>	<b>4</b>	<b>68</b>	<b>350</b>
Tecnici faunistici CA	2	2	1	1	1		1	8
Coordinatore regionale			1		1			2
Soci CA	63	61	33	67	32	4	65	325
Agenti venatori prov.								
Guardie volontarie								
Agenti CFS		2						2
Guardaparco								
Laici	2	1	7		1		2	13

## ORARI DEL CENSIMENTO (solo riferiti alle giornate principali)

Distretto	Val Pellice	Val Pellice	Pragelato	Bassa Val Chisone	Bassa Val Chisone	Val Germanasca
Data	14/4	15/4	21/5	21/4	22/4	22/4
Località ritrovo	Villar P.	Villar P. Torre P.	Pragelato	Perosa A.	S. Germano	Perrero Loc. Sabbiona
Ora ritrovo	6,00	6,00	5,45	5,30	5,30	5,30
Inizio operazioni	Alba	Alba	Alba	Alba	Alba	Alba
Fine operazioni	8,30	8,30	9,00	9,00	9,00	9,00

## METEO (solo riferito alle giornate principali)

Distretto	Val Pellice	Val Pellice	Pragelato	Bassa Val Chisone	Bassa Val Chisone	Val Germanasca
Data	14/4	15/4	21/4	21/4	22/4	22/4
Cielo	Nuvoloso	Variabile	Sereno	Sereno	Sereno	Sereno
Precipitazioni	Intermittenti dopo le 7,30	Assenti	Assenti	Assenti	Assenti	Assenti
Vento	Assente	Assente	Assenti	Assenti	Assenti	Assenti
Visibilità	Discreta (foschia oltre i 1700)	Buona	Discreta (foschia sotto i 1700)	Discreta (foschia sotto i 1700)	Buona	Buona
Quota neve vers. S m.	1.800	1.800	2.000	2.000	2.000	2.000
Quota neve vers. N m.	1.400	1.400	1.700	1.700	1.700	1.700
Meteo giorno precedente	Variabile	Variabile	Sereno	Sereno	Sereno	Sereno

## RISULTATI

Distretto Val Pellice:

N.	Zona	Totale	Maschi	Femmine	Indet.
1	Saret-Forest	0			
2	Romana - Colletto – Faugiau	7	2	3	2
3	Carbonieri - Pautas	2		1	1
4	Fragnun	NE			
5	Crosette - Comba Lausa	5	1	3	1
6	Vallone della Bruna	3	1	2	
7	Cumbal d'la Roussa – Fautet	1	1		
8	Pralapia - Bosso	5		2	3
9	Giaven – Cialancie	0			
10	Selle - Ponset	0			
11	Barbara - Content	4	2	2	
12	Barant	NE			
13	Inverso di Bobbio	8	1	4	3
14	Malbec – Lauset	3	1	1	1
15	Rostagni – Eiretta	3	2	1	
16	Saret – Eiretta	9	2	3	4
17	Cairus – Bariund	11	3	1	7
18	Biava - Imeut *	16	6	6	4
19	Vallone di Eyssart *	18	9	4	5
20	Villanova- Randulire *	34	9	11	14
21	Chiot - Cernira – Maisons	NE			
22	Mirabucas	5	1	2	2
23	Chiot-Pera Tajà *	6	1	1	4
24	Crosenna *	3	1	2	
25	Mirabucas - Gias d'l'Urs	NE			
26	Pra Curnaliot	NE			
27	Pra Agriturismo	NE			
28	Pra Partia d'amunt	NE			
29	Prapic – Giausarant	17	11	5	1
30	Cruel – Armaglie	13	6	3	4
31	Serre Cruel – Albarea – Sarsenà	14	5	9	
32	Serre Sarsenà - Rocca Ciabert	6	1	3	2
33	Podio - Posette – Vigne	1			1
34	Bessè - Pra la Comba *	8		6	2
35	Garnier - Mause – Ciampas	NE			
36	Codeina – Cucuruc – Ucciure *	14	3	10	1
36b	Fondovalle Villar-Bobbio	23	7	7	9
37	Pertusel	10	4	3	3
37b	Gardetta – Falconeria	15	2	3	10
38	Gardetta – Rospard	8	3		5
39	Boscas	NE			
40	Peyron-Forestet - Mamauro inf.*	16	4	6	6
41	Mamauro di mezzo e sup.-Rami*	14	4	5	5
42	Sapichiot *	1			1
43	Comba Liussa sx or.	9	3	2	4
43b	Comba Lussa dx or.	19	6	6	7
44	Chiotas – Codissard – Mondon	9	3	5	1
45	Podio - Marsili – Sura	25	8	7	10
46	Inverso di Torre Pellice *	5	4	1	
47	Pellice – Cabriols *	15	2	3	10
48	Ruà - Sea di Torre *	31	9	15	7
48b	Rossenghi -Serremalan Norarea*	1	1		
49	Serre - Oddino – Marchetti *	5			5
49b	Taute-Pramura-Serre Malan *	13	5	4	4

<b>N.</b>	<b>Zona</b>	<b>Totale</b>	<b>Maschi</b>	<b>Femmine</b>	<b>Indet.</b>
50	Buonanotte – Arsura – Maria *	<b>7</b>	2	4	1
51	Costa di Rognosa *	<b>11</b>	5	3	3
52	Vaccera - Albarea – Bagnau *	<b>9</b>	4	5	
52b	Mont Servin – Criulira *	<b>10</b>	3	4	3
53	Barfè *	<b>17</b>	10	6	1
54	Cialaroccia - Sapè – Imbergeria *	<b>3</b>	1	1	1
55	Ciampas - Riaglio – Arcia *	<b>11</b>	2	3	6
56	Tournas – Anchioccia *	<b>14</b>	7	7	
57	Ceresarea – Giasset *	<b>6</b>	3	1	2
58	Ivert - Ronzei – Fornaci	<b>24</b>	7	8	9
59	Rummer - Peyret – Ciot	<b>12</b>	4	6	2
60	Pian Frollero - La Palà *	<b>11</b>	2	5	4
60b	Cornour – Aia delle Balme *	<b>5</b>	3	2	
61	Bordella - Giavei – Brusai *	<b>10</b>	4	5	1
62	Villanot - Giavazze – Sea *	<b>12</b>	2	7	3
63	Rorà – Verneis *	<b>7</b>	3	4	
64	Pian Porcile	<b>5</b>	1	3	1
65	Vista – Forest	<b>5</b>	2	1	2
	<b>TOTALE</b>	<b>614</b>	<b>199</b>	<b>227</b>	<b>188</b>

Note: \* = zone censite il 15/4; le altre zone sono state censite il 14/4

#### Distretto Pragelato:

<b>N.</b>	<b>Zona</b>	<b>Totale</b>	<b>Maschi</b>	<b>Femmine</b>	<b>Indet.</b>
1	Faussimagna-Confini AFVA	<b>19</b>	6	13	
2	Buffavento-Soucheres basses	<b>31</b>	9	21	1
3	Sotto Grand Puy	<b>11</b>	3	4	4
4	Gran Puy-Lauson	<b>9</b>	1	5	3
5	Gran Puy-Rocce	<b>13</b>	3	8	2
6	Rif-Allevè	<b>30</b>	11	11	8
7	Allevè-Villardamont	<b>23</b>			23
8	Villardamont-Moucrons	<b>17</b>	4	6	7
9	Giarrasson-Blegier	<b>19</b>	8	7	4
10	Bruns-Bourget	<b>1</b>	1		
11	Pitre-Confini CATO2	<b>19</b>	7	9	3
12	Clot la Soma-Joussaud	<b>25</b>	5	3	17
13	Laval - Cumbal d'la Vulp	<b>13</b>	1	3	9
14	Burel	<b>3</b>	2	1	
15	Seytes-Confini PNVT	<b>8</b>	2	6	
16	Dx or. Val Chisone monte	<b>11</b>	1	7	3
17	Dx or. Val Chisone valle	<b>4</b>	3	1	
	<b>TOTALE</b>	<b>256</b>	<b>67</b>	<b>105</b>	<b>84</b>

#### Distretto Bassa Val Chisone:

<b>N.</b>	<b>Zona</b>	<b>Totale</b>	<b>Maschi</b>	<b>Femmine</b>	<b>Indet.</b>
1	Bacino - Confini AFVA	<b>3</b>	1	2	
2	Aigliero	<b>3</b>	1		2
3	Gleisolle - Faetto – Balma	<b>14</b>	6	5	3
4	Madonna della Neve	<b>15</b>	7	7	1
5	Colle della Roussa-Bocciarda	<b>2</b>	1	1	
6	Bocciarda – Pelvo	<b>3</b>	2	1	
7	Castel del Bosco – Vignal	<b>9</b>	2	7	
8	Fondovalle Roure	<b>5</b>	1	4	
9	Meano – Perosa	<b>12</b>	2	2	8
10	Vallone di Bocciarla	<b>1</b>	1		



N.	Zona	Totale	Maschi	Femmine	Indet.
11	Vallone delle Miniere	5	2	2	1
12	Pra Fayet - Rocca Nalais	6	2	2	2
13	Clea	7	1	4	2
13b	Greisoniere – Roca Furà	8	2	5	1
14	Bourcet:Cappella –Chasteiran	7			7
15	Bourcet: Colet – Serre	19			19
16	Bourcet: Chaulieres	11	2	3	6
17	Bourcet: Serrodel Comba Tomo	NE			
18	Garnier Orti	12	2	6	4
19	Garnier Monte Morel	7	1	4	2
20	Pralamar – Cialmette	5	2	3	
20b	Rocceria – Cuccetto	2	1	1	
20c	Tagliaretto - Grandubbione	5	2	2	1
21	Grandubbione – Aquila	3	1	2	
22	Gradubbione – C.le del Besso	5	2	2	1
23	Carla - Col Ceresera	6	2	3	1
24	Crò - Comba la Pera	5	3	2	
25	Dairin – Ciardonnet *	3	1		2
26	Leiretta – Sappè *	6	1	3	2
27	Pianet – Lazzarà *	12	6	5	1
27b	Ruata – Pianet *	8	1	3	4
28	Buffa - Pralumier – Ribetti *	14	4	5	5
28b	Col Furan *	8	2	2	4
28c	Grange – Pralumier *	19	6	10	3
29	Clotti –Maison– Dormiglioni*	6			6
30	Faetto – Feugiorno *	6	1	3	2
31	Pomeano – Buviera *	1		1	
31b	Oasi Sappè *	2	1	1	
32	Pralarossa – Pragiassaud *	8	1	4	3
33	Combaviola – Costa rauta	8	3	3	2
34	Perlà – Roca Tumbà *	2			2
	<b>TOTALE</b>	<b>283</b>	<b>76</b>	<b>110</b>	<b>97</b>

Note: \* = zone censite il 22/4; le altre sono state censite il 21/4

#### Distretto Val Germanasca:

N.	Zona	Totale	Maschi	Femmine	Indet.
1	Rocca Galmunt	14	4	9	1
2	Cugno-Miande	23	8	13	2
3	Orgere	4	1	3	
4	Giordano-Pomieri	7	2	2	3
5	Bout du Col - Selle e Turè	5	3	2	
6	Indritti - Nido dell'Orso	20	7	8	5
7	Maiera - Praiet	7	1	4	2
8	Rodoretto-Crò Allieri	27	3	7	17
9	Crò d'la Rama - Rimas	23	7	3	13
10	Balma - Berg. della Balma	4	2	2	
11	Crosetto-Aguglia-Gavalupo	7	2	5	
12	Gianna-Gardiola-sotto Fontane	12	6	5	1
13	Rivoira-Meison-Fontane	11	2	7	2
14	Indritto di Salza	10			10
15	Inverso di Salza - Col. Fontane	4		4	
16	Vallone di Salza	1	1		
17	Bessè	14			14

N.	Zona	Totale	Maschi	Femmine	Indet.
18	Maniglia	NE			
19	Vallone-Buccetto-Clot des Ors	10	2	6	2
20	Ciamunie-Praprumie	10	4	4	2
21	Traverse-Parant	18	4	12	2
22	S. Martino - Granero	NE			
23	Muret - Clapier	31	8	23	
24	Pomayfrè	2		2	
24b	Inverso Pomayfrè	NE			
25	Airassa - Balbencia	5	1	2	2
26	Chiotti - Villasecca	7	2	1	4
27	Bovile	13	3	6	4
28	Inverso di Perrero	6	2	3	1
29	Albarea - Olivieri - Colletto *	14	5	8	1
30	Cassas - Grangette - Pomarat	NE			
31	Crò - Linsard - Faetto - Poet	16	1	6	9
32	Riclarretto	16	5	4	7
33	Enfouns - Clot - Fort Luis	9	2	4	3
34	Faure-Cerisieri-Torre	7	1	6	
35	Ponte Raut	2			2
	<b>TOTALE</b>	<b>359</b>	<b>89</b>	<b>161</b>	<b>109</b>

Note: \* = zona censita il 21/4

### **3.2 CENSIMENTO NOTTURNO CON L'AUSILIO DEL FARO**

Come ormai dal 1999, in occasione del censimento notturno al Cervo in bassa Val Chisone del 18 aprile 2007 (cfr. par. 2.2) è stato effettuato anche il conteggio dei Caprioli osservati.

#### **Risultati**

Totale	Maschi	Femmine	Indet.
<b>53</b>	8	8	37

Confronto con gli anni precedenti:

Totale	Totale	Maschi	Femmine	Indet.
<b>1999</b>	36	12	6	18
<b>2000</b>	78	23	30	25
<b>2001</b>	85	16	19	50
<b>2002</b>	106	19	17	70
<b>2003</b>	74	13	30	31
<b>2004</b>	147	24	26	97
<b>2005</b>	67	9	18	40
<b>2006</b>	112	25	19	68
<b>2007</b>	53	8	8	37

Confrontando la localizzazione degli animali fra il conteggio notturno ed i censimento diretti a vista del 21/4 ed interpretando criticamente i loro possibili spostamenti, possono prudenzialmente essere aggiunti al conteggio diretto a vista del distretto Bassa Val Chisone **14 esemplari (indeterminati)**, sicuramente sfuggiti al censimento a vista.

## RIEPILOGO

Distretto	Totale	Maschi	Femmine	Indet.
Val Pellice	<b>614</b>	199	227	188
Pragelato	<b>256</b>	67	105	84
Bassa Val Chisone	<b>297</b>	76	110	111
Val Germanasca	<b>359</b>	89	161	109
<b>TOTALE</b>	<b>1.526</b>	<b>431</b>	<b>603</b>	<b>492</b>

Note: dati distretto Bassa Val Chisone comprensivi delle integrazioni per censimento notturno.

Animali conteggiati in Oasi di Protezione o ZRC:

Distretto	Oasi/ZRC	Sup. censita ha	Totale	Maschi	Femmine	Indet.
Pragelato	--	--	--			
Val Pellice	Barant	1.046	<b>87</b>	26	36	25
	<b>TOTALE</b>	<b>1.046</b>	<b>87</b>	<b>26</b>	<b>36</b>	<b>25</b>
Bassa Val Chisone	Grandubbione	220	--			
	Perlà -Chiabrera	98	--			
	Sappè	161	<b>2</b>	1	1	
	<b>TOTALE</b>	<b>479</b>	<b>2</b>	<b>1</b>	<b>1</b>	<b>--</b>
Val Germanasca	Perlà-Chabrera	83	--			
	Rodoretto Audaccia	12	--			
	<b>TOTALE</b>	<b>95</b>	--	--	--	--
<b>TOTALI</b>		<b>1.620</b>	<b>89</b>	<b>27</b>	<b>37</b>	<b>25</b>

Parametri rilevati sulla popolazione censita:

Distretto	Val Pellice	Pragelato	Bassa Val Chisone	Val Germanasca	TOTALE
Superficie censita ha	7.503	3.661	8.359	4.352	23.875
N. caprioli censiti	614	256	297	359	1.526
Densità (capi/100 ha)	8,2	7,0	3,6	8,2	6,4
Sex-ratio (FF/MM)	1,1	1,6	1,4	1,8	1,4
% indeterminati	30,6	32,8	37,4	30,4	32,2

Confronto con i censimenti precedenti:

Anno	Distretto	Data	N. Squadre	Sup. censita ha	Totale	Maschi adulti	Femmine adulte	Piccoli	Indet.	Densità Capi/100 ha
1996	Val Pellice				n.e.					
	Pragelato	5/5	15	3.679	<b>300</b>	73	88	21	118	8,2
	Bassa Val Chisone	5/5	7	1.716	<b>27</b>	6	15		6	1,5
	Val Germanasca				n.e.					
	<b>TOTALI</b>			<b>16</b>	<b>3.767</b>	<b>327</b>	<b>79</b>	<b>103</b>	<b>21</b>	<b>124</b>
1997	Val Pellice	4/5		88	<b>8</b>	6	5		2	14,8
	Pragelato	19-20/4	16	3.679	<b>295</b>	67	80	25	123	8
	Bassa Val Chisone				n.e.					
	Val Germanasca				n.e.					
	<b>TOTALI</b>			<b>16</b>	<b>3.767</b>	<b>308</b>	<b>73</b>	<b>85</b>	<b>25</b>	<b>125</b>

Anno	Distretto	Data	N. Squadre	Sup. censita ha	Totale	Maschi adulti	Femmine adulte	Piccoli	Indet.	Densità Capi/100 ha
1998	Val Pellice	11-26/4	24	2.352	<b>65</b>	22	35	1	7	2,8
	Pragelato	18/4	14	3.679	<b>259</b>	65	91	29	74	7
	Bassa Val Chisone	18-19/4	16	2.857	<b>84</b>	26	39	10	9	2,9
	Val Germanasca	19/4	21	2.695	<b>157</b>	29	39	11	78	5,8
	<b>TOTALI</b>		<b>75</b>	<b>11.583</b>	<b>565</b>	<b>142</b>	<b>204</b>	<b>51</b>	<b>168</b>	<b>4,9</b>
1999	Val Pellice	17-27-30/4; 5/5	38	4.554	<b>146</b>	38	54	5	49	3,2
	Pragelato	17/4	15	3.679	<b>269</b>	75	78	20	96	7,3
	Bassa Val Chisone	17-18-19/4	19	4.181	<b>141</b>	41	48	12	40	3,4
	Val Germanasca	17-18/4	28	3.898	<b>229</b>	65	79	22	63	5,9
	<b>TOTALI</b>		<b>100</b>	<b>16.312</b>	<b>785</b>	<b>219</b>	<b>259</b>	<b>59</b>	<b>248</b>	<b>4,8</b>
2000	Val Pellice	8-9/4; 2/5	60	7.686	<b>303</b>	80	92	22	109	3,9
	Pragelato	16/4	16	3.723	<b>266</b>	56	61	10	139	7,1
	Bassa Val Chisone	15-16-18/4	27	7.143	<b>287</b>	77	116	28	66	4
	Val Germanasca	16-17/4	36	5.280	<b>348</b>	94	130	47	77	6,6
	<b>TOTALI</b>		<b>139</b>	<b>23.832</b>	<b>1.204</b>	<b>307</b>	<b>399</b>	<b>107</b>	<b>391</b>	<b>5,1</b>
2001	Val Pellice	31/3; 1-14/4	63	8.184	<b>369</b>	78	118	42	131	4,5
	Pragelato	11/4	17	3.661	<b>386</b>	118	120	24	124	10,5
	Bassa Val Chisone	24/3; 7-8/4	28	7.326	<b>287</b>	68	82	21	116	3,9
	Val Germanasca	8-9/4	40	5.523	<b>378</b>	90	125	41	122	6,8
	<b>TOTALI</b>		<b>148</b>	<b>24.694</b>	<b>1.420</b>	<b>354</b>	<b>445</b>	<b>128</b>	<b>493</b>	<b>5,7</b>
2002	Val Pellice	6-7/4	63	8.067	<b>375</b>	92	148	72	63	4,6
	Pragelato	30/4	17	3.661	<b>325</b>	68	133	24	100	8,9
	Bassa Val Chisone	14-18-20/4	31	7.665	<b>349</b>	85	125	32	107	4,5
	Val Germanasca	21/4	34	4.504	<b>334</b>	78	95	30	131	7,4
	<b>TOTALI</b>		<b>145</b>	<b>23.897</b>	<b>1.383</b>	<b>323</b>	<b>501</b>	<b>158</b>	<b>401</b>	<b>5,8</b>
2003	Val Pellice	5-6/4	65	8.275	<b>425</b>	124	170		131	5,1
	Pragelato	18/4	17	3.661	<b>265</b>	78	129		58	7,2
	Bassa Val Chisone	12-15/4	31	6.998	<b>299</b>	82	132		85	4,3
	Val Germanasca	13/4	34	4.288	<b>329</b>	98	130		101	7,7
	<b>TOTALI</b>		<b>147</b>	<b>23.222</b>	<b>1.318</b>	<b>382</b>	<b>561</b>		<b>375</b>	<b>5,7</b>
2004	Val Pellice	3-24/4	54	6.378	<b>361</b>	104	148		109	5,7
	Pragelato	7/5	17	3.661	<b>237</b>	52	83		102	6,5
	Bassa Val Chisone	17-18-20-24/4	38	8.167	<b>347</b>	74	113		160	4,2
	Val Germanasca	18-27/4	33	4.245	<b>328</b>	80	101		147	7,7
	<b>TOTALI</b>		<b>142</b>	<b>22.451</b>	<b>1.273</b>	<b>310</b>	<b>445</b>		<b>518</b>	<b>5,7</b>
2005	Val Pellice	9-10-30/4	51	5.953	<b>369</b>	131	160		78	6,2
	Pragelato	7/5	17	3.661	<b>209</b>	67	96		46	5,7
	Bassa Val Chisone	23-30/4; 4/5	32	6.968	<b>294</b>	76	109		109	4,2
	Val Germanasca	30/4	28	3.882	<b>267</b>	85	103		79	6,9
	<b>TOTALI</b>		<b>128</b>	<b>20.464</b>	<b>1.139</b>	<b>359</b>	<b>468</b>		<b>312</b>	<b>5,6</b>
2006	Val Pellice	8-9/4	57	6.705	<b>448</b>	118	210		120	6,7
	Pragelato	22/5	17	3.661	<b>277</b>	92	138		47	7,6
	Bassa Val Chisone	19-22-23/4	30	6.599	<b>315</b>	98	111		106	4,8
	Val Germanasca	23/4	30	4.205	<b>308</b>	87	129		92	7,3
	<b>TOTALI</b>		<b>134</b>	<b>21.170</b>	<b>1.348</b>	<b>395</b>	<b>588</b>		<b>365</b>	<b>6,4</b>
2007	Val Pellice	14-15/4	63	7.503	<b>614</b>	199	227		188	8,2
	Pragelato	21/5	17	3.661	<b>256</b>	67	105		84	7,0
	Bassa Val Chisone	18-21-22/4	40	8.359	<b>297</b>	76	110		111	3,6
	Val Germanasca	21-22/4	32	4.352	<b>359</b>	89	161		109	8,2
	<b>TOTALI</b>		<b>152</b>	<b>23.875</b>	<b>1.526</b>	<b>431</b>	<b>603</b>		<b>492</b>	<b>6,4</b>

Note: dati 1997 Distretto Val Pellice riferiti ad un censimento in battuta su area campione; dati 1998 Distretto Val Pellice integrati con un censimento in battuta su area campione; dati 1999 Distretti Val Pellice e Bassa Val Chisone comprensivi di integrazioni per censimenti notturni; dati 2000, 2001, 2002, 2003, 2004, 2005, 2006 e 2007 Distretto Bassa Val Chisone comprensivo di integrazioni per censimenti notturni.

## COMMENTO

Con l'introduzione della penalizzazione in fase di assegnazione dei capi ai soci che non indicavano almeno due giornate di disponibilità per i censimenti agli ungulati, nella primavera 2007 è aumentata notevolmente la disponibilità di operatori, in particolare per il censimento del capriolo. Questo ha consentito di censire una vasta porzione della superficie utile alla specie e di raggiungere il massimo di animali conteggiati di tutti i tempi. Rispetto al 2006 sono state monitorate 18 zone in più e hanno partecipato alle operazioni ben 85 operatori oltre il numero dello scorso anno.

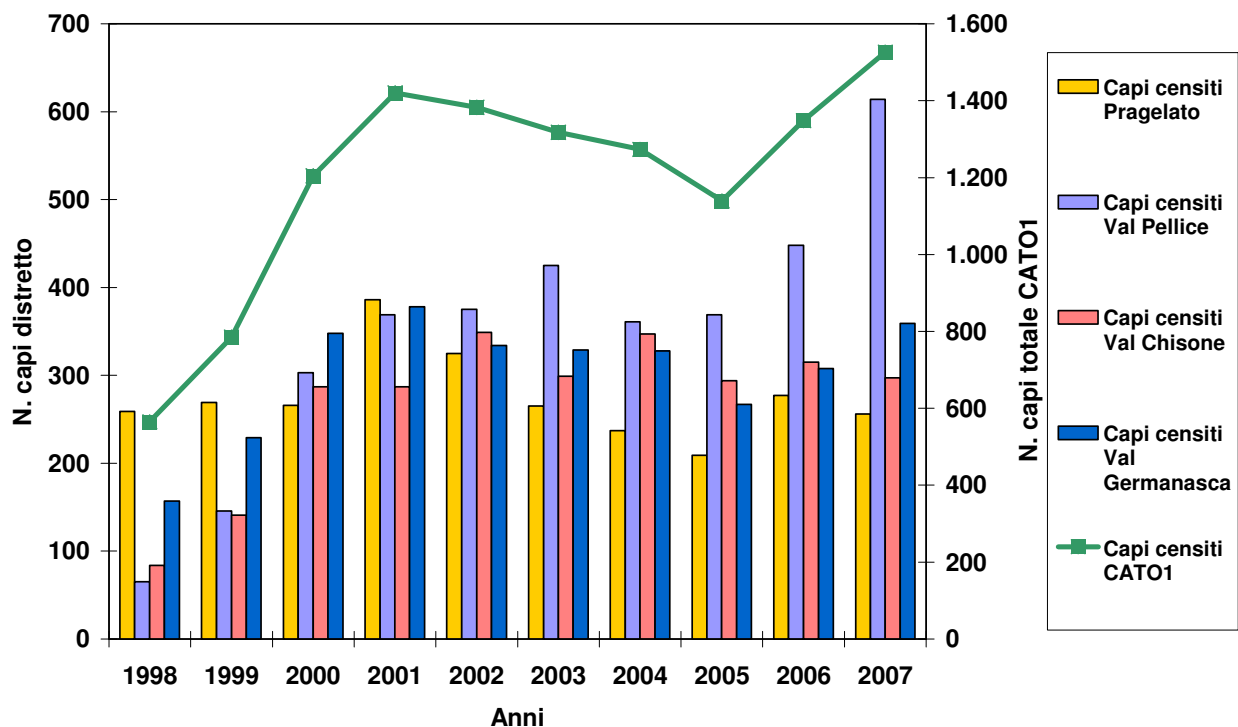
La presenza di questo ungulato su tutto il territorio del CA, ormai in buone densità, dimostra che superficie censita e numero animali conteggiati sono strettamente correlati.

L'aumento complessivo di animali censiti rispetto al 2006 (+13,2%) non è però uniformemente distribuito in tutti i distretti: in Val Pellice ed in Val Germanasca si sono registrati incrementi rispettivamente del 37% e del 16%, mentre a Pragelato ed in Bassa Val Chisone si sono osservate leggere flessioni rispettivamente dell'8% e del 4%.

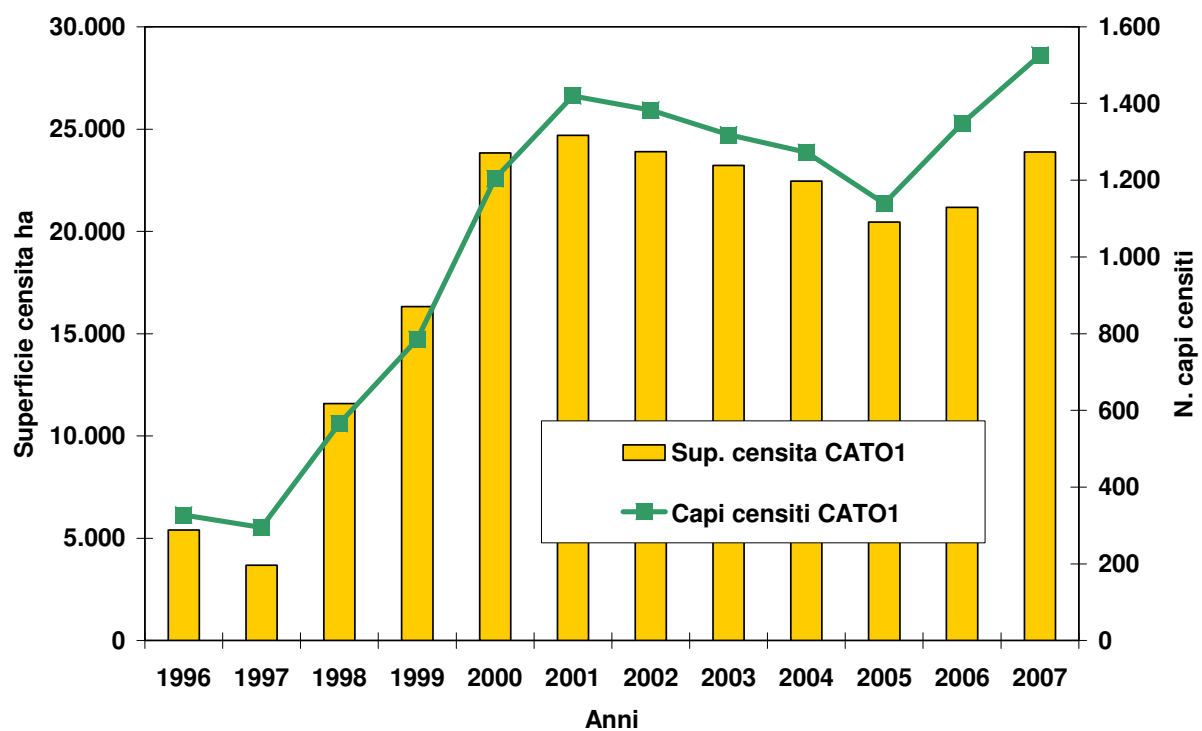
Queste differenze non sono comunque da imputare a variazioni effettive nel numero di animali presenti sul territorio, quanto all'efficacia del conteggio diretto a vista, che come è noto, per questa specie, presenta sottostime anche del 50-100% a seconda delle condizioni ambientali.

Considerato l'incremento utile annuo conseguente ai parti non è difficile ipotizzare che la consistenza estiva di questo Cervide nel territorio del CATO1 possa superare ampiamente le 3mila unità.

### Risultati dei censimenti del Capriolo dal 1998 al 2007



### Confronto fra superficie esplorata e numero di animali censiti dal 1996 al 2007



## 4. CAMOSCIO (*Rupicapra rupicapra*)

Censimenti della specie sono eseguiti annualmente dal 1987.

### METODICA APPLICATA

Censimento tardo-primaverile dopo i parti mediante conteggio diretto a vista all'alba da postazioni fisse o alla cerca con squadre mobili. Dal 2000 viene adottata per la prima volta una variante a questa metodica tradizionale sopra descritta con la realizzazione di un censimento per la parte bassa dei distretti Val Chisone e Val Germanasca (Comuni di Roure, Perosa Argentina, Pinasca, Pramollo, Inverso Pinasca, Pomaretto) a fine marzo, prima dei parti e prima del ricaccio della foglia.

### AREA OGGETTO DI INDAGINE

L'area censita complessivamente coincide quasi per intero con quella occupata dalla specie nell'ambito dei distretti di caccia al Camoscio del CATO1 nel periodo in esame, oltre ad alcune aree esterne ai distretti ed interessa il territorio dei seguenti Comuni: Pragelato, Roure, Perosa Argentina, Pinasca, Inverso Pinasca, Pramollo, Prali, Salza di Pinerolo, Massello, Perrero, Pomaretto, Bobbio Pellice, Villar Pellice, Angrogna, Frossasco, Cantalupa, San Pietro Val Lemina e Pinerolo.

Distretto	Val Pellice	Val Chisone	Val Germanasca	TOTALE CATO1
Superficie censita prevista ha	11.600	7.522	9.275	28.397
Superficie in Oasi/ZRC prevista ha	3.024	691	159	3.874
Numero zone previste	55	43	49	147
Superficie censita coperta ha	11.153	6.840	9.246	27.239
Superficie coperta in Oasi/ZRC ha	2.794	691	159	3.644
Numero zone coperte	51	40	47	138
S.U.S. Camoscio ha (dato PPGU)	14.114	11.257	11.884*	37.255*
% di S.U.S. censita	79,0	60,4	77,8	73,1

Note: \* = S.U.S. aggiornata all'istituzione, nel novembre 2004, del Parco Provinciale di Conca Cialancia.

### DATE

Calendario programmato:

Val Pellice	Val Chisone	Val Germanasca	Zone fuori distretti
16/6	21/4	22/4	22/4
17/6	22/4	24/6	16/6
	23/6		

Calendario effettivamente realizzato:

Date	Numero zone coperte				TOTALE
	Val Pellice	Val Chisone	Val Germanasca	Zone fuori Distretti	
21/4		18	2		20
22/4		13	3	4	20
16/6	29				29
17/6	22				22
23/6		9			9
24/6			42		42
TOTALE	51	40	47	4	142

**PARTECIPANTI (dati complessivi riferiti alle sole schede ritenute valide)**

Distretto	Val Chisone (bassa)	Val Chisone (bassa)	Val Germanasca (bassa)	Val Pellice	Val Pellice	Val Chisone (alta)	Val Germanasca (alta)	Fuori Distretti	TOTALE
Data	21/4	22/4	21-22/4	16/6	17/6	23/6	24/6	22/4	
Zone di osservazione	18	13	5	29	22	9	42	4	<b>142</b>
<b>Totale operatori</b>	<b>46</b>	<b>35</b>	<b>11</b>	<b>56</b>	<b>44</b>	<b>21</b>	<b>94</b>	<b>11</b>	<b>318</b>
Tecnici faunistici CA				2	2	1	2		7
Coordinatore regionale				1			1		2
Soci CA	46	35	11	49	40	19	87	11	<b>298</b>
Agenti venatori prov.									0
Guardie volontarie									0
Agenti CFS									0
Guardiaparco									0
Laici				4	2	1	4		11

**ORARI DI CENSIMENTO (solo riferiti alle giornate principali)**

Distretto	Val Chisone Zone fuori distretti	Val Chisone Val Germanasca (zone basse)	Val Pellice	Val Pellice	Val Chisone	Val Germanasca
Data	21/4	22/4	16/6	17/6	23/6	24/6
Località ritrovo	Perosa A.	Perosa A. S. Germano	Bivio Rif. Barbara	Bivio Rif. Barbara Torre Pellice	Pragelato	Perrero
Ora ritrovo	5,30 5,30	5,30 5,30	4,30	4,30 4,30	5,00	4,30
Inizio operazioni	Alba	Alba	Alba	Alba	Alba	Alba
Fine operazioni	10,00	10,00	10,00	10,00	10,00	10,00

**METEO (solo riferito alle giornate principali)**

Distretto censiti	Val Chisone	Val Chisone Val Germanasca	Val Pellice	Val Pellice	Val Chisone	Val Germanasca
Data	21/4	22/4	16/6	17/6	24/6	25/6
Cielo	Sereno	Sereno	Sereno	Poco nuvoloso	Sereno	Sereno
Precipitazioni	Assenti	Assenti	Assenti	Assenti	Assenti	Assenti
Vento	Assenti	Assenti	Debole	Debole	Moderato	Moderato
Visibilità	Discreta (foschia sotto i 1700)	Buona	Buona	Buona (fino alle 9,30)	Buona	Buona
Quota neve vers. S m.s.l.m.	2000	2000	3.000	3.000	3.000	3.000
Quota neve vers. N m.s.l.m.	1700	1700	2.600	2.600	2.700	2.700
Meteo giorno precedente	Sereno	Sereno	Variabile	Variabile	Variabile	Variabile



## RISULTATI

Distretto Val Pellice:

N.	Zona	Totale	Indet.	Piccoli 07	Yearling	Maschi	Femmine	Indet.Ad
1	Chiot la Sella – Malanà *	12		4	2	2	4	
2	Chiot la Sella – Piantasse	9		2		2	2	3
3	Ciabraressa – Frioland	11		1	2	3	4	1
4	Garbasse	11		2		2	2	5
5	Camisa	NE						
6	Grange della Gianna	3				1		2
7	Sea Bessa – Fiunira	8			1	2	2	3
8	Causinas – Colle della Gianna	34		11	4	4	11	4
9	Rocche bianche – Rocche nere	12	1	1	4	2	3	1
10	Fragnun – Garin	NE						
11	Bruna – Cumbal d'le Nivie	NE						
12	Roussa – Fautet	29	2	9	5	1	11	1
13	Col Barant	24		4	8	6	6	
14	Biava – inverso Barant	11		1	1	3	5	1
15	Barbara – Punta Pleng	45		13	1		12	19
16	Cianai di Coi	45		12	6	4	21	2
17	Arbancie – Manzol – Armoine	21		3	13	3	2	
18	Pian Sineive – Vittona - Col Vei	9		1		5	3	
19	Agugliassa – Comba Meutira	4		1		1	2	
20	Rif. Granero – Lago Nero	3				3		
21	Cumbalas – Genebrera	30		7	2	1	8	12
22	Punta Pleng	12		1	1	4	3	3
23	Col Porsel – Pra Agriturismo	7		1	2	2	2	
24	Colle della Croce	14	1	2	4	2	5	
25	Barant vers. Pra	33	7	10	3	3	10	
26	Bars di Arè	16		5	1	2	7	1
27	Barricate – Colle dell'Urina	27		10	2	3	10	2
28	Gias d'Urs – Gorgia	32	1	8	9	4	10	
29	Crosennetta – Spessa	54		14	6	16	18	
30	Crosenna – Content – Resiassa	13		2	4	5	2	
30b	Bucie – Mait	NE						
31	Villanova – Prà	7		1	1	1	1	3
32	Vallone della Pissa	9		2	1	4	2	
33	Colletta delle Faure	39		12	8	6	13	
34	Burfarant – Bariund *	8		2		3	2	1
34b	Eyssartet – Bariund *	33		13	1	6	13	
35	Vallone Giulian – Rousset *	28		10	1	2	15	
36	Pisset – Guglia *	43		13	7	8	14	1
37	Costa Sandrone – Pisset *	99	2	40	2	8	46	1
38	Fondovalle Barma d'Aut *	46	16	10	1	9	10	
38b	Rocca Ciabert *	8		3		1	3	1
39	Caugis - Gias Subiasco *	25		2	5	5	7	6
40	Pisset – Cornour *	47		18			26	3
41	Turle – Vergia *	55	2	19	12	3	19	
41b	Fautet – Turle *	21	3	2	6	5	5	
42	Pertusel – Rospard *	20	2	5		2	5	6
43	Gard – Vantacul *	31		8	2	2	11	8
44	Gardetta – Falconeria *	10				3	2	5
45	Castelluzzo – Costa chiosa *	7		1	2	1	1	2
46	Villanot – Cialaroccia *	0						
47	Sella - Piatta di Biasi *	2				1	1	

N.	Zona	Totale	Indet.	Piccoli 07	Yearling	Maschi	Femmine	Indet.Ad
48	Infernet – Gran Truc *	5			2	2	1	
49	Lausas – Infernet *	12		2	1	3	2	4
50	Giasset – Sparvira *	28		7	3	2	9	7
51	Sella Vecchia – Roux *	10			2	3	2	3
	<b>TOTALE</b>	<b>1.122</b>	<b>37</b>	<b>295</b>	<b>138</b>	<b>166</b>	<b>375</b>	<b>111</b>

Note: \* zone censite il 17/6; tutte le altre sono state censite il 16/6

#### Distretto Val Chisone (censimento bassa valle):

N.	Zona	Totale	Indet.	Piccoli 07	Yearlings	Maschi	Femmine	Indet.Ad
1	Aigliero - Gran Saret	9			2	3	4	
2	Comba Rouen	5				2	2	1
3	Malvicino	1					1	
4	Clea – Malvicino	6	1		1	2	1	1
5	Bourcet – Cappella	3						3
6	Greisoniere - Rocca pertusà *	4						4
7	Bourcet – Serre *	3						3
8	Bourcet – Chaulieres *	38			8	7	12	11
9	Bourcet Serrondel C. d. Tomo	NE						
10	Garnier *	5			1	1	3	
11	Falconera Monte Morel *	6			1	2	1	2
12	C.le della Roussa – Bocciarda	5				3	1	1
13	Ciambellier – Pelvo	23	5		3	9	6	
13b	Vivian – Giavella	NE						
14	Briere - Vallone di Bocciarda	8			1	2	5	
15	Vallone delle Miniere	28			7	11	5	5
16	Pra Fayet – Rocca Nalais	18			2	7	8	1
17	Pralamar - Cuccetto – Merla	30			9	5	14	2
18	Aquila - Alpe di Giana	32	21		5	3	3	
19	Muretto – Besso	4			1	2		1
20	Ceresera – Cristetto	1					1	
21	Crò - Comba la pera	1				1		
22	Tagliaretto – Grandubbione	8			2	1	4	1
23	M. Cuccetto	4						4
24	Pralarossa - M. Castelletto *	0						
25	Cialmetta – Miandette *	2				2		
26	Oasi Sappè *	32			6	12	14	
27	Rocca Renier *	0						
28	Sappè - Costa Lazzarà *	7			1	1	1	4
29	Lazzarà – Pralumier *	9			4	3	2	
30	Combaviola – Costarauta	3	1		1		1	
31	Perlà - Rocca Tumbà *	8			2	2	1	3
32	Col Furan *	12			3	2	2	5
	<b>TOTALI</b>	<b>315</b>	<b>28</b>	<b>0</b>	<b>60</b>	<b>83</b>	<b>92</b>	<b>52</b>

Note: \* = zone censite il 22/4; le altre sono state censite il 21/4.

#### Distretto Val Chisone (censimento alta valle del 23.6.2007):

N.	Zona	Totale	Indet.	Piccoli 07	Yearlings	Maschi	Femmine	Indet.Ad
33	Banchetta	43	2	8	12	7	12	2
34	Burel	0						
35	Seytes – Morefredo	7			4	3		
36	Vallone di Mendia	4				4		
37	Vallone del Gran Mioul	3				2		1
38	Pra d'Amont	2			1		1	
39	Vallone di Soucheres basses	1					1	

N.	Zona	Totale	Indet.	Piccoli 07	Yearlings	Maschi	Femmine	Indet.Ad
40	Col Basset - Pitre de l'Aigle	9		1	3	1	2	2
41	Rocce – Faussimagna	8		1	1	2	1	3
42	Costa Piana - Genevris	NE						
	<b>TOTALI</b>	<b>77</b>	<b>2</b>	<b>10</b>	<b>21</b>	<b>19</b>	<b>17</b>	<b>8</b>

Distretto Val Germanasca (censimento alta valle del 24.6.2007):

N.	Zona	Totale	Indet.	Piccoli 07	Yearlings	Maschi	Femmine	Indet.Ad
1	Costa Frappier	30		11		3	11	5
2	Pian Littorio - Lago Verde	0						
3	Pian Littorio - Gran Guglia	8	1		3	2	1	1
4	Fondovalle Bout du Col	11		2	1	3	3	2
5	Bout du Col	28	6	8	2	1	8	3
6	Vallone della Longia	17		4	2	2	6	3
7	Vergia *	112	4	33		13	33	29
8	Monte Selletta	10			2		4	4
9	Rocca Galmount	37		14	1	2	12	8
10	Vallone delle Miniere	5			2	2	1	
11	Vallone Giulian	0						
12	Vallone dei 13 Laghi	9			2	3		4
13	Rocca Bianca – Lago d'Envie	5			3	1		1
14	Maiera – Praiet	6	1		1	3	1	
15	Lausa Bruna	7	1	2	1	1	2	
16	Crosetto – Malzas	18		4	5	3	5	1
17	Gavalupo – Aguglia	8		2	1	2	2	1
18	Pra dl'Urs – Cavallo Bianco	17		4	2	5	6	
19	Vergia – Cavallo Bianco	21			5	4	9	3
20	Barifreddo – Pignerol	10				4		6
21	Rimas – Trusciera - Fetulà	20		3	5	6	3	3
22	Misiera - Laparè	5						5
23	Castello – Violetti	13				7		6
24	Alpe di Salza – Fournet	25		4		7	3	11
25	Servecchio – Fontane	19		5	2	3	9	
26	Rivoira – Meisons	4				1		3
27	Pomeifrè	10		2	2	1	4	1
28	Pelvo – Ortiarè – Plan	4				4		
29	Bric Rosso – Fea Nera	7	1	1	2	2	1	
30	Ruetas – Beth	2				2		
31	Martoretto – Bric dei Denti	39		3	7	9	4	16
32	Balmetta – Culmina	31		2	6	2	5	16
33	Muret	26	3	10		3	10	
34	Quins	16		4	3	2	4	3
35	Bessè	5		2		1	2	
36	Rocca Bianca (Faetto)	49		8	4	9	8	20
37	Bauciusa **	8			2	3		3
38	A. della Balma – R.ca Bianca	84	18	26	2	3	29	6
39	Cialancia – Punta Bruta	NE						
40	Cialaretto - Voutour	NE						
41	Gran Truc - Lauson	12			1	5	3	3
42	Vallone d'Envie	5						5
43	Colle della Buffa - Muret	26	5	4	5	2	8	2
44	Costanera	12		4	1	2	5	
	<b>TOTALE</b>	<b>781</b>	<b>40</b>	<b>162</b>	<b>75</b>	<b>128</b>	<b>202</b>	<b>174</b>

Distretto Val Germanasca (censimento bassa valle del 21-22.4.2007):

N.	Zona	Totale	Indet.	Piccoli 07	Yearlings	Maschi	Femmine	Indet.Ad
45	Vallone di Riclaretto	14			1	8	5	
46	Ponte Raut	0						
47	Faure - Tre Valli	0						

N.	Zona	Totale	Indet.	Piccoli 07	Yearlings	Maschi	Femmine	Indet.Ad
48	Enfous – Cabote *	2	1			1		
49	Cave Brandoneugna *	4					2	2
	<b>TOTALE</b>	<b>20</b>	<b>1</b>	<b>0</b>	<b>1</b>	<b>9</b>	<b>7</b>	<b>2</b>

Note: \* = zone censite il 21/4; le altre sono state censite il 22/4.

Altre zone censite esterne ai distretti di caccia al Camoscio:

N.	Zona	Totale	Indet.	Piccoli 07	Yearlings	Maschi	Femmine	Indet.Ad
1	Sperina – Freidour	6			1	1	1	3
2	Sbarua - Tre Denti	2						2
3	Cantualupa – Tre Denti	3				1		2
4	Col Marione - M. Brunello	8			1	2	3	2
5	Cornour – La Palà	NE						
6	Valanza-Cavallo	NE						
7	Monte Benedetto	NE						
	<b>TOTALI</b>	<b>19</b>	<b>0</b>	<b>0</b>	<b>2</b>	<b>4</b>	<b>4</b>	<b>9</b>

## RIEPILOGO

Distretto	Totale	Indet.	Capretti	Yearlings	Maschi	Femmine	Indet.Ad.
Val Pellice	1.122	37	295	138	166	375	111
Bassa Val Chisone	315	28	0	60	83	92	52
Alta Val Chisone	77	2	10	21	19	17	8
Bassa Val Germanasca	20	1	0	1	9	7	2
Alta Val Germanasca	781	40	162	75	128	202	174
Zone fuori distretti	19	0	0	2	4	4	9
<b>TOTALI</b>	<b>2.334</b>	<b>108</b>	<b>467</b>	<b>297</b>	<b>409</b>	<b>697</b>	<b>356</b>

## RIASSUNTO (solo distretti di caccia)

Distretto	Totale	Indet.	Capretti	Yearlings	Maschi	Femmine	Indet.Ad.
Val Pellice	1.122	37	295	138	166	375	111
Val Chisone	392	30	10	81	102	109	60
Val Germanasca	801	41	162	76	137	209	176
<b>TOTALI</b>	<b>2.315</b>	<b>108</b>	<b>467</b>	<b>295</b>	<b>405</b>	<b>693</b>	<b>347</b>

di cui contati in Oasi di Protezione o Zona di Ripopolamento e cattura:

Distretto	Oasi/ZRC	Sup. censita ha	Totale	Indet.	Capretti	Yearlings	Maschi	Femmine	Indet. Ad.
Val Pellice	Barant	2.216	220	9	55	27	26	74	29
	Subiasco	578	89	13	25	1	6	36	8
	<b>TOTALE</b>	<b>2.794</b>	<b>309</b>	<b>22</b>	<b>80</b>	<b>28</b>	<b>32</b>	<b>110</b>	<b>37</b>
Val Chisone	Grandubbione	219	12	12	0	0	0	0	0
	Perlà Chiabrera	143	28	0	0	9	6	5	8
	Sappè	329	34	0	0	7	12	15	0
	<b>TOTALE</b>	<b>691</b>	<b>74</b>	<b>12</b>	<b>0</b>	<b>16</b>	<b>18</b>	<b>20</b>	<b>8</b>
Val Germanasca	Rodoretto Audaccia	108	3	0	0	0	3	0	0
	Perlà Chiabrera	50	3	1	0	0	1	0	1
	<b>TOTALE</b>	<b>158</b>	<b>6</b>	<b>1</b>	<b>0</b>	<b>0</b>	<b>4</b>	<b>0</b>	<b>1</b>
<b>TOTALI</b>		<b>3.643</b>	<b>389</b>	<b>35</b>	<b>80</b>	<b>44</b>	<b>54</b>	<b>130</b>	<b>46</b>

Ridistribuzione della classe “indeterminati adulti” fra Maschi e Femmine (in proporzione):

Distretto	Totale	Indet.	Capretti	Yearlings	Maschi	Femmine
Val Pellice	1.122	37	295	138	200	452
Val Chisone	392	30	10	81	131	140
Val Germanasca	801	41	162	76	207	315
<b>TOTALI</b>	<b>2.315</b>	<b>108</b>	<b>467</b>	<b>295</b>	<b>533</b>	<b>912</b>

Parametri rilevati sulla popolazione censita (dati calcolati sugli animali conteggiati nei distretti di caccia, con la classe “indeterminati adulti” ridistribuita):

Distretto	Val Pellice	Val Chisone	Val Germanasca	TOTALE CATOI
Superficie censita ha	11.153	6.840	9.246	27.239
N. camosci censiti	1.122	392	801	2.315
Densità (capi/100 ha)	10,1	5,7	8,7	8,5
Densità pre-parti (capi/100 ha)	7,4	5,6	6,9	6,8
Sex-ratio (FF/MM)*	2,3	1,1	1,5	1,7
Incremento 2007 (% capretti)**	26,3	--	20,2	--
Capretti/100 femmine*	65,3	--	51,4	--

\* dato calcolato sulle classi Maschi adulti e Femmine adulte integrate con la ridistribuzione degli Indeterminati adulti

\*\* dati non calcolabile essendo per la Val Chisone essendo questo distretto censito in parte prima dei parti

Confronto con gli anni precedenti:

Anno	Distretto	Data	N. squadre	Sup. censita ha	TOTALE	Indet.	Capretti	Yearlings	Maschi adulti	Femmine adulte	Adulti indet.	Densità Capi/100 ha
1996	Val Pellice	8/6	30	7.906	<b>704</b>	103	105	100	120	159	117	7,6
	Val Chisone	15/6	20	4.659	<b>387</b>	50	67	60	57	81	72	6,9
	Val Germanasca	15/6	20	7.657	<b>1.071</b>	497	111	91	94	119	159	12,5
	<b>TOTALI</b>		<b>70</b>	<b>20.222</b>	<b>2.162</b>	<b>650</b>	<b>283</b>	<b>251</b>	<b>271</b>	<b>359</b>	<b>348</b>	<b>9,1</b>
1997	Val Pellice	7-8/6	44	10.623	<b>1.188</b>	18	241	124	237	324	244	8,9
	Val Chisone	31/5; 7-8/6	24	5.024	<b>430</b>	32	66	68	91	92	81	7,2
	Val Germanasca	7-8/6	29	9.437	<b>1.139</b>	180	167	146	181	244	221	10,3
	<b>TOTALI</b>		<b>97</b>	<b>25.084</b>	<b>2.757</b>	<b>230</b>	<b>474</b>	<b>338</b>	<b>509</b>	<b>660</b>	<b>546</b>	<b>9,1</b>
1998	Val Pellice	30-31/5	46	10.997	<b>1.187</b>	116	217	168	223	310	153	8,8
	Val Chisone	6-7/6; 13-14/6	28	5.364	<b>431</b>	18	97	49	69	118	80	6,2
	Val Germanasca	7/6-14/6	34	10.312	<b>1.491</b>	68	313	163	256	374	317	11,4
	<b>TOTALI</b>		<b>108</b>	<b>26.673</b>	<b>3.109</b>	<b>202</b>	<b>627</b>	<b>380</b>	<b>548</b>	<b>802</b>	<b>550</b>	<b>9,3</b>
1999	Val Pellice	29-30/5	50	12.018	<b>1.321</b>	98	208	144	269	339	263	9,3
	Val Chisone	5-6/6; 13/6	27	5.364	<b>360</b>	34	59	58	68	80	61	5,6
	Val Germanasca	6-13/6	37	10.608	<b>1.492</b>	139	287	172	230	360	304	11,3
	<b>TOTALI</b>		<b>114</b>	<b>28.000</b>	<b>3.173</b>	<b>271</b>	<b>554</b>	<b>374</b>	<b>567</b>	<b>779</b>	<b>628</b>	<b>9,4</b>
2000	Val Pellice	3-4-15/6	51	11.458	<b>1.362</b>	116	278	121	242	342	263	9,5
	Val Chisone	25-26/3; 17/6	35	6.632	<b>524</b>	83	19	84	130	110	98	7,6
	Val Germanasca	25-26/3; 18-24-25/6	44	11.386	<b>1.644</b>	199	368	120	222	423	312	11,3
	<b>TOTALI</b>		<b>130</b>	<b>29.476</b>	<b>3.530</b>	<b>398</b>	<b>665</b>	<b>325</b>	<b>594</b>	<b>875</b>	<b>673</b>	<b>9,7</b>
2001	Val Pellice	14-19/6	51	11.600	<b>1.296</b>	134	286	108	199	338	231	8,7
	Val Chisone	24/3; 22/6	40	7.153	<b>485</b>	47	4	102	110	120	102	6,7
	Val Germanasca	24/3; 17/6	41	9.982	<b>1.288</b>	228	191	141	248	270	210	11
	<b>TOTALI</b>		<b>132</b>	<b>28.735</b>	<b>3.069</b>	<b>409</b>	<b>481</b>	<b>351</b>	<b>557</b>	<b>728</b>	<b>543</b>	<b>9</b>
2002	Val Pellice	15-16/6	49	11.184	<b>1.116</b>	97	248	99	178	307	187	7,8
	Val Chisone	23/3; 22/6	40	7.081	<b>465</b>	71	10	85	101	99	99	6,4
	Val Germanasca	23/3; 23-27-29/6	49	10.166	<b>1.304</b>	98	278	115	217	379	217	10,0
	<b>TOTALI</b>		<b>138</b>	<b>28.431</b>	<b>2.885</b>	<b>266</b>	<b>536</b>	<b>299</b>	<b>496</b>	<b>785</b>	<b>503</b>	<b>8,3</b>

Anno	Distretto	Data	N. squadre	Sup. censita ha	TOTALE	Indet.	Capretti	Yearlings	Maschi adulti	Femmine adulte	Adulti indet.	Densità Capi/100 ha
2003	Val Pellice	14-15/6	48	11.303	<b>1.079</b>	78	229	92	188	308	184	7,5
	Val Chisone	29/3; 21/6	37	6.534	<b>452</b>	84	1	84	99	94	90	6,9
	Val Germanasca	29/3; 23-27/6	46	10.082	<b>1.362</b>	217	327	86	173	371	188	10,3
	<b>TOTALI</b>		<b>131</b>	<b>27.919</b>	<b>2.893</b>	<b>379</b>	<b>557</b>	<b>262</b>	<b>460</b>	<b>773</b>	<b>462</b>	<b>8,3</b>
2004	Val Pellice	12-13-18/6	51	11.438	<b>864</b>	41	209	71	112	259	172	5,7
	Val Chisone	18-24/4; 19/6	40	6.844	<b>413</b>	84	6	53	79	77	114	5,9
	Val Germanasca	18/4; 20-21-24/6	45	9.656	<b>999</b>	74	225	74	136	269	221	7,9
	<b>TOTALI</b>		<b>136</b>	<b>27.938</b>	<b>2.276</b>	<b>199</b>	<b>440</b>	<b>198</b>	<b>327</b>	<b>605</b>	<b>507</b>	<b>6,6</b>
2005	Val Pellice	18-19-20/6	46	10.278	<b>954</b>	45	235	88	135	299	152	7,0
	Val Chisone	23-30/4; 4/5; 25/6	34	6.454	<b>433</b>	45	47	65	88	109	79	6,0
	Val Germanasca	30/4-26/6	44	8.728	<b>923</b>	76	204	87	140	257	159	8,2
	<b>TOTALI</b>		<b>124</b>	<b>25.460</b>	<b>2.310</b>	<b>166</b>	<b>486</b>	<b>240</b>	<b>363</b>	<b>665</b>	<b>390</b>	<b>7,2</b>
2006	Val Pellice	17-18/6	48	10.367	<b>973</b>	92	215	74	152	304	136	7,3
	Val Chisone	22-23/4; 24/6	32	6.015	<b>347</b>	26	0	66	89	100	66	5,8
	Val Germanasca	23/4-25/6	43	8.629	<b>866</b>	68	192	90	107	226	183	7,8
	<b>TOTALI</b>		<b>123</b>	<b>25.041</b>	<b>2.186</b>	<b>186</b>	<b>407</b>	<b>230</b>	<b>348</b>	<b>630</b>	<b>385</b>	<b>7,1</b>
2007	Val Pellice	16-17/6	51	11.153	<b>1.122</b>	37	295	138	166	375	111	7,4
	Val Chisone	21-22/4; 23/6	40	6.840	<b>392</b>	30	10	81	102	109	60	5,6
	Val Germanasca	21-22/4; 24/6	47	9.246	<b>801</b>	41	162	76	137	209	176	6,9
	<b>TOTALI</b>		<b>138</b>	<b>27.239</b>	<b>2.315</b>	<b>108</b>	<b>467</b>	<b>295</b>	<b>405</b>	<b>693</b>	<b>347</b>	<b>6,8</b>

Note: censimento 2000, 2001, 2002, 2003, 2004, 2006 e 2007 in Val Chisone realizzato in parte a marzo/aprile (Comuni di Roure, Perosa A., Pinasca, Inv. Pinasca, Pramollo) in parte a giugno (Pragelato); censimento 2005 in Val Chisone realizzato in parte aprile (Comuni di Roure, Pinasca, Inv. Pinasca, Pramollo) in parte a giugno (Persosa Arg., Pragelato); censimento 2000, 2001, 2002, 2003, 2004, 2005, 2006 e 2007 in Val Germanasca realizzato in parte a marzo/aprile (Comuni di Pomaretto e Vallone di Ricalretto). La densità è espressa al netto degli individui di classe 0 (capretti).

## COMMENTO

La maggior disponibilità di operatori per i censimenti agli Ungulati a seguito del vincolo di indicare almeno due giornate di censimento per non venir penalizzati in sede di assegnazione del capo, ha consentito anche per il Camoscio di estendere la superficie oggetto di censimento. Rispetto al 2006 questa è aumentata del 9% circa, con 15 zone censite in più grazie all'apporto di 83 operatori oltre il numero dello scorso anno.

Anche per questa specie si quindi è osservato un incremento nel numero di animali complessivamente censiti (+6%), registrato principalmente in Val Pellice (+15%) e in Val Chisone (+13%), mentre il Val Germanasca si è osservata una flessione (-8%) che delinea, per questo distretto, un trend negativo continuo a partire dal 2003.

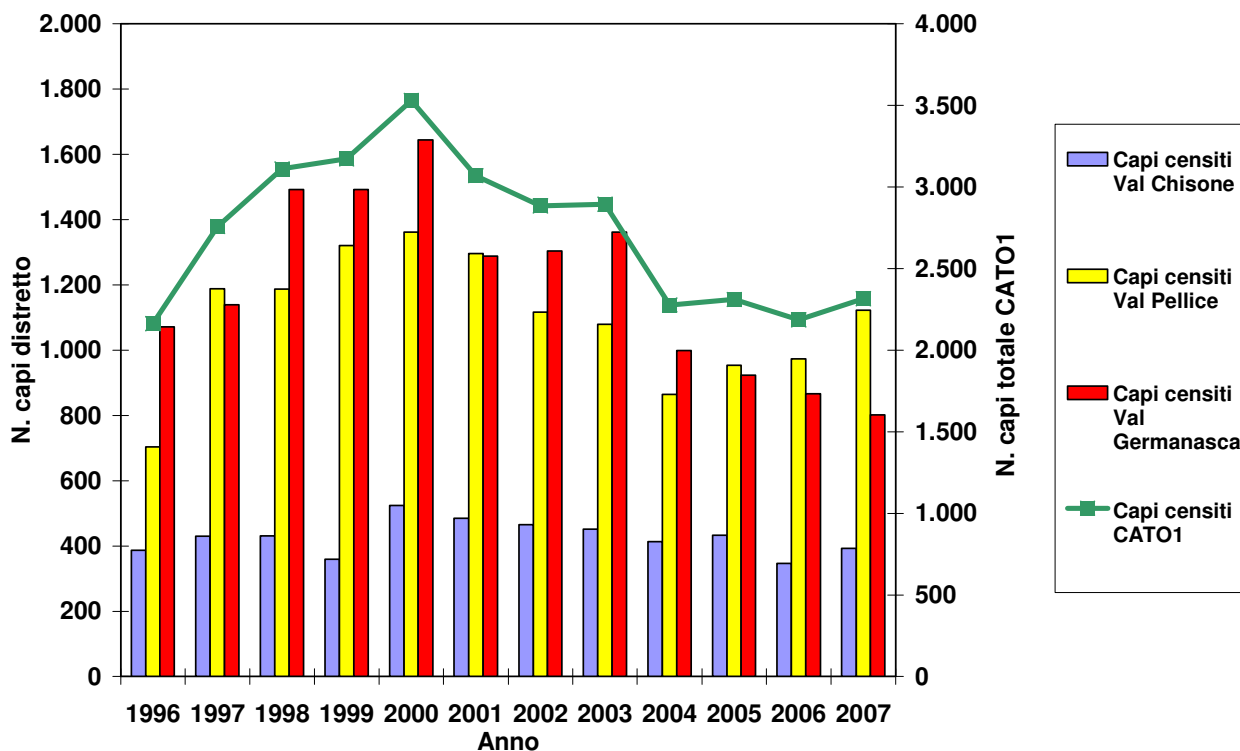
Quest'ultima variazione è difficilmente spiegabile, proprio alla luce dei risultati positivi degli altri due distretti e delle impressioni raccolte su campo durante l'inverno e la primavera.

Le condizioni meteorologiche ed ambientali del giorno del censimento sono risultate assolutamente ottimali e non possono aver penalizzato l'avvistamento degli animali. Le zone dove si sono registrate le maggiori differenze rispetto agli anni precedenti sono i valloni di Salza e di Massello, rispettivamente ai confini con il Parco Naturale Val Tronca e con le Aziende faunistico-venatorie Albergian e Valloncrò. Si può quindi ipotizzare un "effetto confine", ovvero la mancata osservazione di gruppi di animali (specialmente femmine e piccoli) su questi confini per la localizzazione di questi individui all'esterno dei confini del CA al momento del conteggio.

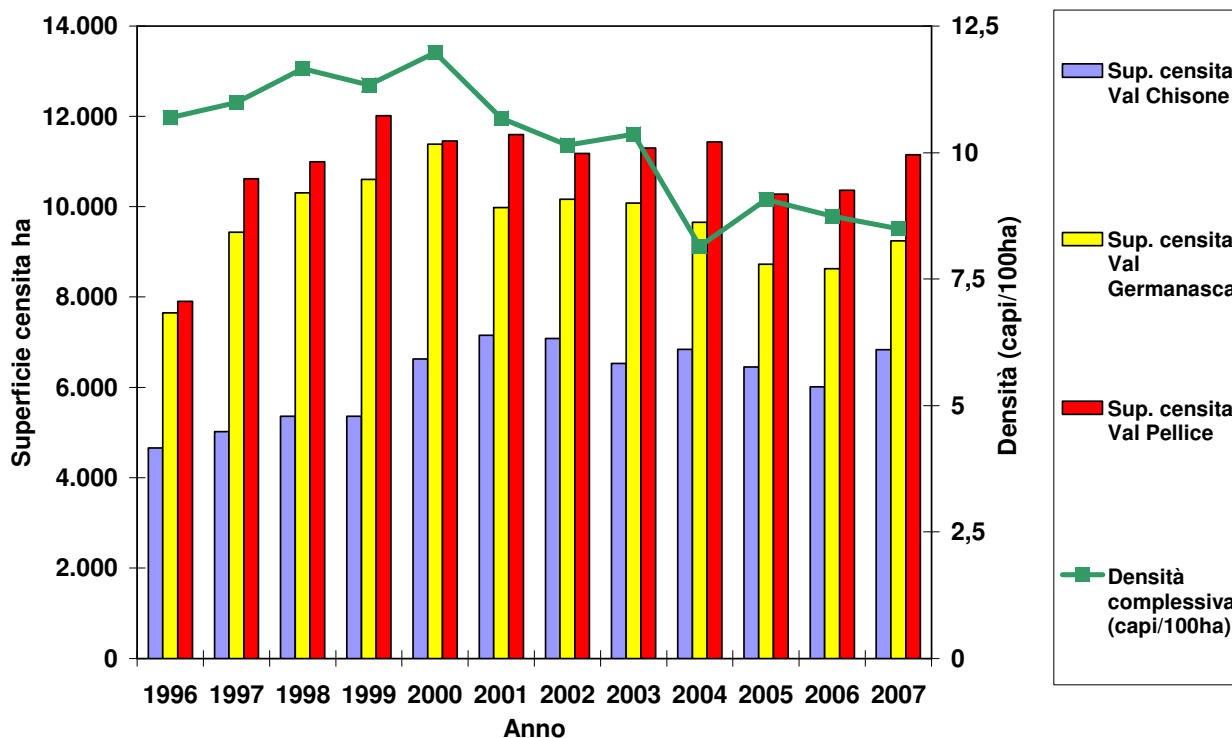
Purtroppo, solo la contemporaneità nell'effettuazione del censimento al Camoscio in tutti gli istituti reciprocamente confinanti potrebbe confermare questa tesi.

Complessivamente il numero di camosci censiti in primavera nel territorio del CATO1 è stabile dal 2004, con un incremento costante in Val Pellice e una flessione costante in Val Germanasca. Per il primo distretto si è tornati, in gran parte delle zone, alle consistenze precedenti l'epidemia di cheratocongiuntivite che ha colpito le valli del CA fra l'autunno 2003 e l'estate 2004.

### Risultati dei censimenti al Camoscio dal 1996 al 2007

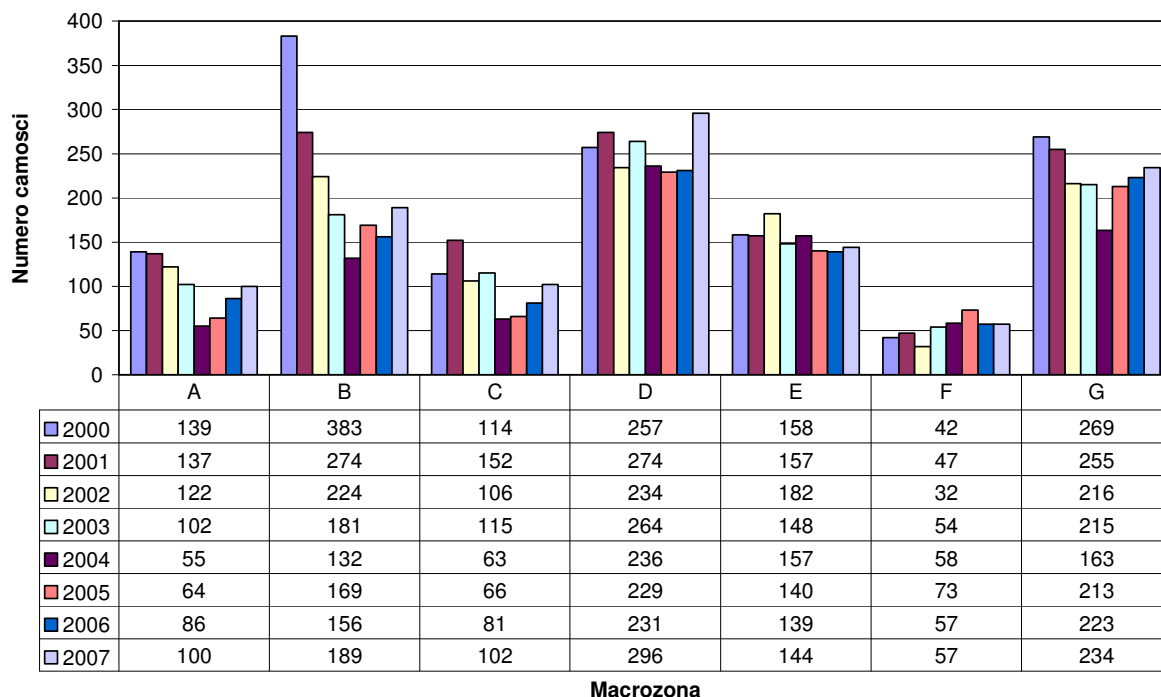


### Superficie censita e densità complessiva osservata dal 1996 al 2007



## Analisi delle variazioni nel numero di animali censiti dal 2000 al 2007 per macrozona

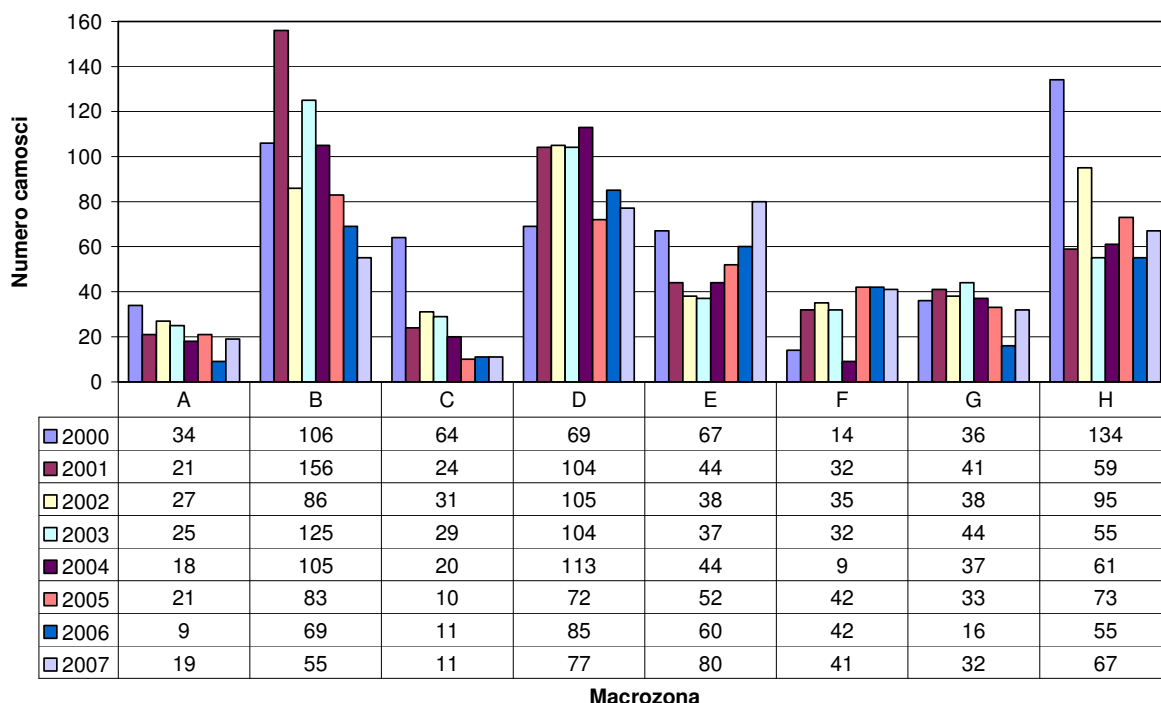
### Distretto Val Pellice



Macrozona

Legenda: A=Confine CACN1 (Frioland-Rocche nere); B=Confine Francia (Col vei - Crosennetta); C=Crosenna - Bancet - Bariund; D=Giulian -Pisset-Subiasco; E=Rospard-Vandalino; F=Angrogna; G=Oasi Barant e aree limitrofe.

### Distretto Val Chisone

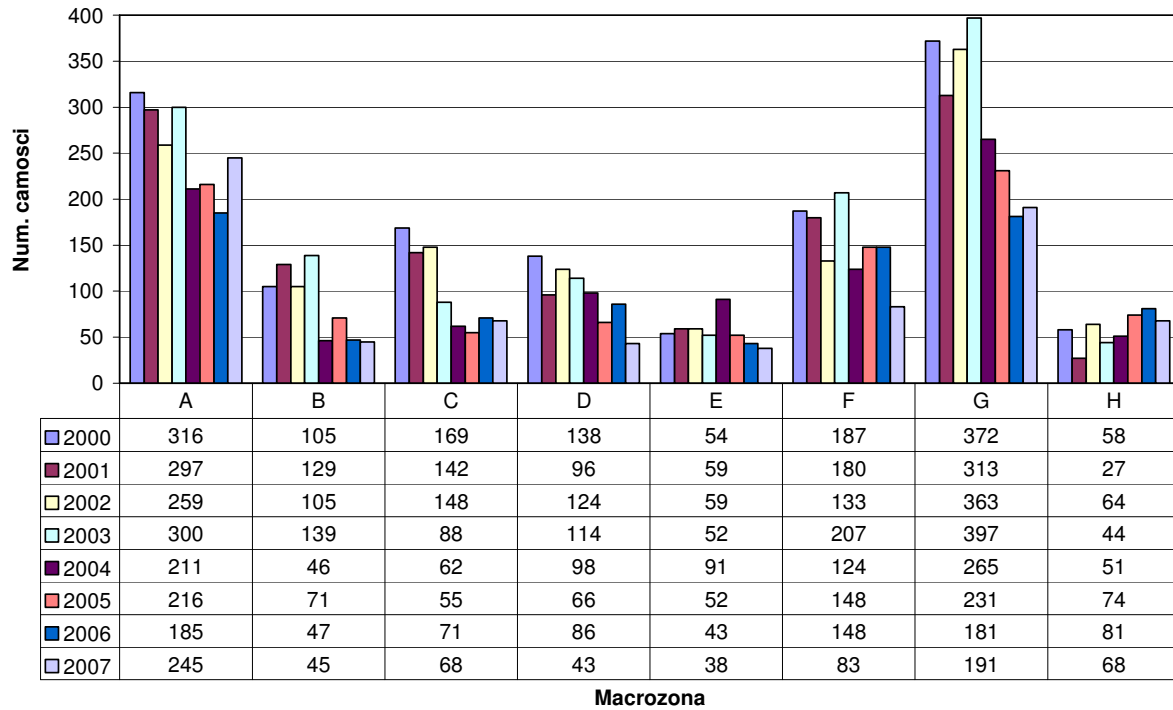


Macrozona

Legenda: A=Confini PNOR; B=Malvicino-Clea-Bourcet; C=Garnier; D=Bocciarda; E=Grandubbione; F=Pramollo-Sappè; G=Inverso Pinasca; H=Pragelato. Dal 2001 tutte le consistenze sono al netto degli individui di classe 0.



### Distretto Val Germanasca



Legenda: A=Frappier-Longia-Vergia-Galmount; B=Guglia-Miniere-Giulian-Rocca Bianca; C=Rodoretto; D=Salza  
 E=Fontane-Pomaifrè; F=Massello; G=Faetto-Crosetto; H=Muret.