



**COMPRESORIO ALPINO TO 1
VALLI PELLICE, CHISONE E GERMANASCA**

Stagione venatoria 2008/2009

**RISULTATI CENSIMENTI
FAUNISTICI TIPICA FAUNA ALPINA**



**A cura di
GIOVO MARCO
Tecnico Faunistico CATO1**

Bricherasio, 15 dicembre 2008

METODICHE UTILIZZATE

Tutti i censimenti alle specie di Galliformi appartenenti alla cosiddetta Tipica Fauna Alpina (Fagiano di monte, Pernice bianca, Coturnice) sono effettuati, per la particolarità delle metodiche e per la necessità di personale adeguatamente preparato, su zone campione rappresentative dell'habitat occupato e non su tutto l'areale di distribuzione delle singole specie.

L'estrapolazione dei risultati delle aree campione a tutto l'areale di distribuzione delle specie è difficilmente possibile, ma la variazione negli anni dei parametri rilevati a parità di condizioni (medesime aree campione, medesimo periodo di censimento, medesimi operatori, ecc.) è sicuramente indicativa della dinamica di popolazione della specie indagata.

Per aumentare il grado di precisione di questi sistemi di censimento e ridurre l'influenza dei fattori ambientali, è opportuna la ripetizione per 2-3 delle operazioni per ogni area campione; questo accorgimento, però, per difficoltà organizzative, non è stato sinora applicato nel CATO1.

Solamente per la specie Lepre variabile, non sono a tutt'ora ancora stati messi a punto sistemi di censimento o stima attendibili.

Censimenti primaverili al canto su aree campione

Sono censimenti realizzati in primavera, durante il periodo riproduttivo dei Galliformi (maggio), quando i maschi sono facilmente individuabili per le frequenti emissioni canore tipiche di questo momento del loro ciclo riproduttivo.

Questi conteggi vengono realizzati durante le prime ore del giorno, quando è massima l'attività di questi animali: gli operatori eseguono dei percorsi o raggiungono ancora a buio dei punti fissi, con lo scopo di individuare acusticamente e/o visivamente gli uccelli.

Il risultato finale di queste operazioni è il numero minimo certo di maschi della specie censita presenti nell'area campione e quindi, come parametro generico, la densità di maschi per 100 ha di territorio.

Per le specie Fagiano di monte e Pernice bianca, il canto è spontaneo e frequente durante tutto il periodo riproduttivo. Il maschio di Coturnice assume invece un comportamento più elusivo; per questa specie si utilizza così una variante del metodo sopra descritto, che prevede l'utilizzo di un richiamo acustico emesso mediante magnetofono che simuli la presenza di un conspecifico e stimoli quindi la risposta (metodo cosiddetto della "repassé").

Censimenti estivi con i cani da ferma su aree campione

Sono realizzati nella tarda-estate (agosto), quando i giovani sono già abili al volo, ma ancora facilmente distinguibili dagli adulti per taglia e/o livrea.

Per ricercare gli animali si utilizzano in questo periodo i cani da ferma: ogni area campione viene suddivisa in sotto-zone ciascuna affidata ad una squadra composta da 2-3 operatori con altrettanti cani; ogni squadra ha il compito di ricercare tutti gli animali presenti all'interno della propria zona di competenza ed è in possesso di una scheda dove vengono annotati gli animali osservati e, per evitare doppi conteggi, l'ora e la direzione di fuga degli stessi.

Questi conteggi hanno lo scopo di valutare il successo riproduttivo (numero giovani per femmina o numero giovani per adulto).

Il CATO1 organizza censimenti estivi a queste specie ormai dal 1996. Sulla base dell'esperienza maturata sono però emersi alcuni limiti che inficiano i dati raccolti e che possono essere riassunti in un'estrema casualità dei risultati dovuta a molteplici fattori quali: condizione dei cani e degli operatori, condizioni meteorologiche che influenzano fiuto dei cani e visibilità, contattabilità degli animali, ecc. Questi problemi si sono riscontrati praticamente per i conteggi di tutte le specie, ma in

particolar modo nei censimenti alla Pernice bianca ed alla Coturnice, probabilmente in relazione all'habitat frequentato, alla dispersione sul territorio degli animali ed alle densità contenute di questi Galliformi. Tutti questi limiti sono inoltre amplificati dal fatto che i censimenti eseguiti fino al 2002 (su aree campione di 500-800 ha, con poche decine di cani ed operatori) erano realizzati, per difficoltà di ordine organizzativo, in un'unica uscita senza ripetizioni.

Ciò premesso, nel tentativo di migliorare questo difficile monitoraggio e sulla base dell'esperienza di altri CA del Piemonte, il CATO1 dal 2003 organizza, per le specie Coturnice e Pernice bianca, una serie di uscite da realizzarsi a cura di alcuni soci del CA in forma autonoma, preventivamente prescelti ed istruiti, in grado di offrire le necessarie garanzie vista la delicatezza di queste operazioni. I cani utilizzati sono animali addestrati e di comprovata correttezza ed affidabilità, come verificato dai tecnici del CA e dal coordinatore faunistico regionale. Queste operazioni sono realizzate nel rispetto delle disposizioni regionali di cui alle DD.G.R. n. 143-25327 del 5.8.1998, n. 48-11956 dell'8.3.2004 e n. 33-8644 del 21.4.2008.

Sulla base degli ottimi risultati raggiunti e della mole di dati raccolti nel 2003 (per la Pernice bianca: 1.893 ha censiti e 147 animali osservati; per la Coturnice: 2.313 ha censiti e 197 animali osservati), nel 2004 (per la Pernice bianca: 1.819 ha censiti e 113 animali osservati; per la Coturnice: 2.650 ha censiti e 134 animali osservati), nel 2005 (per la Pernice bianca: 2.344 ha censiti e 134 animali osservati; per la Coturnice: 3.175 ha censiti e 218 animali osservati) nel 2006 (per la Pernice bianca: 2.238 ha censiti e 117 animali osservati; per la Coturnice: 3.311 ha censiti e 244 animali osservati), e nel 2007 (per la Pernice bianca: 2.232 ha censiti e 132 animali osservati; per la Coturnice: 4.423 ha censiti e 294 animali osservati) anche per il 2008 il CATO1 ha inteso di organizzare i censimenti alle specie Coturnice e Pernice bianca allo stesso modo degli anni precedenti.

Quest'anno il periodo individuato per i conteggi è quello compreso fra il 15 agosto ed il 7 settembre 2008, come disposto dalle nuove indicazioni regionali (D.G.R. n. 33-8644 del 21.4.2008) e compromesso ideale fra lo sviluppo dei giovani (già atti al volo) e le possibilità di identificazione dell'età di questi uccelli. Le specie oggetto di monitoraggio sono esclusivamente la Coturnice e la Pernice bianca. Non sono quindi previste uscite o battute finalizzate direttamente alla ricerca di Fagiani di monte. Le uscite sono realizzate solamente nel territorio libero all'esercizio venatorio per le specie in oggetto e quindi non all'interno di Zone di protezione provinciali o in Aree di caccia specifica istituite dal CA.

Gli operatori individuati sono organizzati in squadre composte da un numero variabile da un minimo di 2 ad un massimo di 4 conduttori; ad ogni squadra sono assegnate 2 zone di censimento (di norma una a Coturnici ed una a Pernici bianche), da monitorare almeno una volta sino ad un massimo di 3 volte per zona, per un totale massimo di 6; le uscite possono essere organizzate dagli operatori componenti la squadra insieme o singolarmente, fermo restando il limite massimo di 3 uscite per ogni zona assegnata. Le uscite possono essere realizzate tutti i giorni, esclusi il martedì ed il venerdì, utilizzando un numero massimo di 2 cani per conduttore e non più di 4 cani per squadra. I nominativi dei conduttori individuati ed il numero dei rispettivi cani, unitamente alla composizione delle squadre, alle zone di censimento assegnate sono allegati alla presente.

Ai suddetti operatori il CATO1 rilascia, per un riconoscimento di fronte agli agenti di vigilanza, una dichiarazione attestante l'attività svolta. Analoga certificazione viene rilasciata, ai sensi della legge regionale 32/82, per la percorribilità con proprie autovetture, delle piste agro-silvo-pastorali. Dette certificazioni possono essere utilizzate solamente nell'ambito dell'attività in oggetto, per l'accesso ed il monitoraggio delle zone di censimento assegnate e nei giorni stabiliti; non autorizzano a censire zone diverse da quelle assegnate o ad operare in periodi diversi da quello indicato.

Qualunque uso o abuso difforme comporta l'immediato ritiro delle certificazioni rilasciate all'autore dell'infrazione, la segnalazione alla vigilanza e l'eventuale l'applicazione di sanzioni ai sensi delle leggi vigenti. I componenti della squadra responsabile dell'infrazione saranno inoltre esclusi dai censimenti estivi con i cani per gli anni seguenti.

Ogni uscita deve venire segnalata, con un anticipo di almeno 12 ore, telefonando all'ufficio del CATO1 al numero 0121-598104 (è in funzione una segreteria telefonica) oppure ai Tecnici faunistici comunicando il nominativo degli operatori, la data e la zona di censimento ed il numero di cani che verranno utilizzati. L'ufficio del CA è in grado di fornire agli organi di vigilanza la situazione reale degli operatori sul territorio. Per ogni uscita, viene compilata una scheda di osservazione riportante il percorso effettuato e gli animali contattati.

I soci incaricati dal CA per queste operazioni di monitoraggio accettano integralmente le suddette disposizioni e qualunque trasgressione alle disposizioni del presente regolamento comporta l'immediato ritiro delle certificazioni rilasciate all'autore dell'infrazione, la segnalazione alla vigilanza e l'eventuale l'applicazione di sanzioni ai sensi delle leggi vigenti. I componenti della squadra responsabile dell'infrazione saranno inoltre esclusi dai censimenti estivi con i cani per gli anni seguenti.

1. CENSIMENTI PRIMAVERILI

DATE, CONDIZIONI METEO, PARTECIPANTI, ORARI

Specie	Fagiano di Monte	Fagiano di Monte	Coturnice	Coturnice	Pernice bianca
Settore	Pellice	German.	Pellice (Subiasco)	Chisone (Pragelato)	Chisone
Data	22-mag	18-mag	8-mag	13-mag	4-giu
Cielo	Variabile	Sereno	Sereno	Molto nuvoloso	Sereno
Precipitazioni	Assenti	Assenti	Deboli dopo le 8,30	Nevischio a tratti	Assenti
Vento	Assente	Assente	Moderato	Forte	Assente
Visibilità	Discreta	Buona	Ottima	Buona	Ottima
Acustica	Discreta	Buona	Buona	Discreta	Buona
Quota neve m	2200	2000	Assente	2000	2500
Meteo giorno prec.	Pioggia	Pioggia	Sereno	Pioggia	Variabile
Totale operatori	14	21	11	14	9
Tecnici faunistici CA	2	2	2	2	2
Coordin. Regionale	1	1		1	
Soci CA	9	17	9	11	6
Guardaparco					
Agenti Provincia					
Guardie forestali					
Guardie volontarie					
Laici	2	1	1		1
Località ritrovo	Bivio Rif. Barbara	Prali Ghigo	Villar Pellice	Pragelato	Pragelato
Ora ritrovo	3,00 4,00	4,00	5,15	5,30	1,00
Inizio operazioni	5,00	5,00	6,15	6,30	4,00
Termine operazioni	7,30	7,30	9,00	9,30	6,30

1.1 FAGIANO DI MONTE

DESCRIZIONE AREE-CAMPIONE

Settore	Val Pellice	Val Germanasca
Localizzazione	Vallone del Pis, vallone della Gianna e testata del vallone di Ciabraressa, affluenti di destra del rio Ghicciard, a sua volta tributario di destra del Pellice	Versante destro orografico della Val Germanasca di Prali, vallone di Crosetto-Malzas, pendici dei monti Rocca Bianca, Punta Gardetta e Cappello d'Envie, vallone d'Envie, valloni dei Tredici Laghi, Giulian e delle Miniere, versante occidentale del monte Cianagli fino al Passo di Viaforcia; pendici nord-orientali di Cima Frappier
Comuni	Villar P., Bobbio P.	Prali, Perrero
Superficie complessiva ha	1.161 (di cui 151 in Oasi di protezione)	1.706
Superficie censita ha	1.061 (di cui 151 in Oasi di protezione)	1.515
Limiti altitudinali m	1.700-2.300	1.700-2.300
Esposiz.	W-NW, NE	W-NW-E
Ambiente	Lariceto rado, rodoreto-vacciniato, Alneto, inframezzati a radure pascolate da bovini	Rodoreto-Vacciniato, Lariceto rado e Alneto, inframezzati da ampie radure pascolate da bovini e ovicapri
Censimenti già effettuati	Prim 1998, 1999, 2000, 2001, 2002, 2003, 2004, 2005, 2006, 2007 Est 1996, 1997, 1998, 1999, 2000, 2001, 2002, 2003, 2004, 2005, 2006, 2007	Prim 1998, 1999, 2000, 2001, 2002, 2003, 2004, 2005, 2006, 2007 Est 1997, 1998, 1999, 2000, 2001, 2002, 2003, 2004, 2005, 2006, 2007

RISULTATI

Val Pellice:

N	Settore	Totale	Maschi visti	Maschi solo uditi	Femmine Viste	Femmine solo udite	Indet. visti
1	Barbara – Content	5		4	1		
2	Barbara – Lapide di Baridon	1	1				
3	Barbara – Prussera	3	2		1		
4	Gianna – Cianai d'le Crave	2		1	1		
5	Causinas – Prussera	6	4	2			
6	Boscas – Chotin di Salè	N.E.					
7	Gianette – Sea Bessa	9	5	4			
8	Fiunira	4	3	1			
9	Boussounà - Ciabraressa	4		2	1	1	
10	Tournoi	8	5	2		1	
TOTALI		42	20	16	4	2	

Val Germanasca:

N	Settore	Totale	Maschi visti	Maschi solo uditi	Femmine Viste	Femmine solo udite	Indet. visti
1	Crosetto – Malzas	15	6	7	2		
2	Rocca Bianca	12	5	4	2	1	
3	Sapatlè – Praiet	N.E.					
4	Costa d'Envie (alta)	10	6	2		2	
5	Costa d'Envie (bassa)	2		1	1		
6	Cave d'Envie	N.E.					
7	Miandette – Alpet	8	8				
8	Vallone dei Tredici Laghi	2		1	1		
9	Vallone Giulian	2					2
10	Vallone delle Miniere	7	4	3			
11	Bout du Col – Pian Littorio	6	4		2		
12	Costa Longia	8	3	3	2		
13	Costa Frappier	12	9	1	2		
TOTALI		84	45	22	12	3	2

Dimensione dei gruppi di canto:

N. maschi/gruppo	Val Pellice	Val Germanasca
1	12	10
2	3	8
3		4
4	1	1
5		5
6		
7	2	
8		
9		
10		
Totale	36	67

PARAMETRI RILEVATI E CONFRONTO CON GLI ANNI PRECEDENTI

Val Pellice:

Anno	1998	1999	2000	2001	2002	2003	2004	2005	2006	2007	2008
Data	16/5	9/5	6/5	12/5	18/5	11/5	29/5	15/5	14/5	12/5	22/5
Sup. area-campione ha	1.104	1.156	832	951	786	1.137	854	942	1.161	1.161	1.061
N. settori	12	11	10	10	6	10	7	8	10	10	9
N. operatori	28	27	20	19	12	19	12	15	19	18	14
% maschi visti	76	85	69	78	93	81	71	79	61	85	56
Totale animali censiti	69	53	42	73	52	54	55	70	60	62	42
N. maschi censiti	46	47	36	51	45	48	48	57	52	47	36
N. femmine censite	21	6	6	21	7	5	7	11	5	14	6
Densità (MM/100ha)	4,2	4,1	4,3	5,4	5,7	4,2	5,6	6,0	4,5	4,0	3,4

Val Germanasca:

Anno	1998	1999	2000	2001	2002	2003	2004	2005	2006	2007	2008
Data	17/5	17/5	13/5	19/5	19/5	17/5	23/5	15/5	20/5	13/5	18/5
Sup. area-campione ha	756	841	775	819	913	1.120	1.036	1.036	1.396	1.379	1.515
N. settori	6	6	7	7	7	8	7	7	10	10	11
N. operatori	17	10	16	10	14	17	14	15	22	21	21
% maschi visti	59	83	68	69	71	70	77	65	61	75	67
Totale animali censiti	33	53	48	36	48	61	72	82	69	98	84
N. maschi censiti	27	42	34	32	35	47	57	62	56	69	67
N. femmine censite	6	11	14	4	13	11	15	16	11	25	15
Densità (MM/100ha)	3,6	5	4,4	3,9	3,8	4,2	5,5	6,0	4,0	5,0	4,4

1.2 COTURNICE

DESCRIZIONE AREE CAMPIONE

Settore	Val Pellice	Val Chisone
Localizzazione	Parte alta del vallone del rio Subiasco affluente di sinistra del torrente Pellice	Gran parte del versante sinistro orografico della Val Chisone di pertinenza del Comune di Pragelato, dal confine con l'Azienda Faunistico-Venatoria Albergian al limite con il CATO2
Comuni	Villar P.	Pragelato
Superficie complessiva ha	468 (di cui 319 in Z.R.C.)	847
Superficie censita ha	468 (di cui 319 in Z.R.C.)	847
Limiti altitudinali m	1.500-2.400	2.000-2.500
Esposiz.	SW	SE
Ambiente	Ripidi pendici erbose, canali, rocce affioranti e macereti	Prateria alpina, interrotta da affioramenti rocciosi e macereti e, a quote più basse, da lariceta rada. Area pascolata da bovini ed ovicapri
Censimenti già effettuati	Prim 1998, 1999, 2000, 2001, 2002, 2003, 2004, 2005, 2006, 2007 Est 1996, 1997, 1998, 1999, 2000, 2001, 2002, 2003	Prim 1999, 2000, 2001, 2002, 2003, 2004, 2005, 2006, 2007 Est 1996, 1997, 1998, 1999, 2000, 2001, 2002, 2003, 2004, 2005, 2006, 2007

RISULTATI

Val Pellice Subiasco:

N.	Settore	Totale	Cantanti Non viste	Cantanti Viste sole	Cantanti Viste in coppia	Non cantanti Viste sole	Non cantanti Viste in coppia
1	Caugis – sopra Gias Subiasco	11	4		2	1	4
2	Pra la Comba – Caugis	6	2		2		2
3	Pra la Comba – Gran Guglia	6	1		4	1	
4	Barma d'Aut	6	1		2		3
5	Peyron – Gias Subiasco	5		1			4
6	Fautet - Turle	1				1	
TOTALI		35	8	1	10	3	13

Val Chisone Pragelato:

N.	Settore	Totale	Cantanti Non viste	Cantanti Viste sole	Cantanti Viste in coppia	Non cantanti Viste sole	Non cantanti Viste in coppia
1	Rocce – Lauson	1					2
2	Sopra il Gran Puy	1	1				
3	Giarrasson – Costa Piana	3	1		2		
4	Moucrons	1			2		
5	Rocca la Grangia – Bourget	3	1				2
6	Brun – Triplex – Basset	3	1				2
7	Chezal – Pitre de l'Aigle	2	2				
TOTALI		16	6		4		6

PARAMETRI RILEVATI E CONFRONTO CON GLI ANNI PRECEDENTI

Val Pellice Subiasco:

Anno	1998	1999	2000	2001	2002	2003	2004	2005	2006	2007	2008
Data	22/5	25/5	22/5	10/5	14/5	15/5	18/5	6/5	18/5	10/5	8/5
Sup. area-campione ha	404	495	495	422	356	425	410	425	468	468	468
N. settori	5	5	5	5	5	5	5	5	6	6	6
N. operatori	11	9	10	9	10	12	10	10	12	12	11
% di maschi cantanti*	89	78	81	74	100	73	86	65	80	76	64
% di maschi visti	33	50	37	41	82	73	43	82	83	73	64
% di maschi accoppiati **	67	80	100	73	44	75	67	50	48	89	82
N. maschi censiti	9	18	16	13,5	11	11	10,5	17	17,5	18,5	22
Densità (MM/100ha)	2,2	3,6	3,2	3,2	3,1	2,6	2,6	4,0	3,7	3,9	4,7

Val Chisone Pragelato:

Anno	1999	2000	2001	2002	2003	2004	2005	2006	2007	2008
Data	21/5	17/5	17/5	26/5	20/5	20/5	19/5	23/5	17/5	13/5
Sup. area-campione ha	794	794	794	794	633	847	847	847	847	847
N. settori	7	7	7	7	6	7	7	7	7	7
N. operatori	16	12	13	15	10	13	14	11	13	14
% di maschi cantanti*	82	86	100	75	63	83	82	94	71	73
% di maschi visti	54	43	71	100	79	67	82	61	71	45
% di maschi accoppiati **	100	67	100	50	100	88	89	91	100	100
N. maschi censiti	11	7	5	8	9,5	12	11	18	17	11
Densità (MM/100ha)	1,4	0,9	0,6	1,0	1,5	1,4	1,3	2,1	2,0	1,3

* sia spontaneamente, che stimolati con il richiamo

** calcolato solo sugli animali visti

Quota osservazioni maschi al canto:

Settore	Pellice (Subiasco)	Chisone (Pragelato)
Data	8-mag	13-mag
Limiti altitudinali m	1.500-2.400	2.000-2.500
Quota neve m	Assente	2.000
1500-1600	1	
1600-1700		
1700-1800		
1800-1900	6,5	
1900-2000	4	
2000-2100	2	2
2100-2200	4	2
2200-2300	2	5
2300-2400	1,5	2
2400-2500	1	

1.3 PERNICE BIANCA

DESCRIZIONE AREE CAMPIONE

Settore	Val Chisone
Localizzazione	Parte culminale dei versanti nord-occidentali dei monti Albergian, Gran Miuls, Vallonetto e Morefredo (destra orografica della Val Chisone), dal confine con l'AFV Albergian al Parco Nat. Val Tronca
Comuni	Pragelato
Superficie complessiva ha	485
Superficie censita ha	485
Limiti altitudinali m	2.300-3.000
Esposiz.	N, NE, NW
Ambiente	Limite superiore della prateria alto-alpina, con canaloni, rocce affioranti e macereti
Censimenti già effettuati	Prim 1998, 1999, 2000, 2001, 2002, 2003, 2004, 2005, 2006, 2007 Est 1997, 1998, 1999, 2000, 2001, 2002, 2003, 2004, 2005, 2006, 2007

RISULTATI

Val Chisone

N.	Settore	Totale	Cantanti Non viste	Cantanti Viste sole	Cantanti Viste in coppia	Non cantanti Viste sole	Non cantanti Viste in coppia
1	Confine azienda Albergian	3	3				
2	Conca di Pradamont	3	3				
3	Truc	1	1				
4	Albergian	1	1				
5	Punta Ciapel	5	2	1	2		
6	Conca Mendia	3	3				
7	Comba della Volpe	3		1	2		
TOTALI		19	13	2	4	--	--

PARAMETRI RILEVATI E CONFRONTO CON GLI ANNI PRECEDENTI

Val Chisone

Anno	1998	1999	2000	2001	2002	2003	2004	2005	2006	2007	2008
Data	20/5-1/6	26/5	24/5	31/5	11/6	4/6	8/6	27/5	6/6	30/5	4/6
Sup. area-campione ha	243	516	516	438	492	406	313	431	485	485	485
N. postazioni fisse	3	6	6	5	7	6	5	6	7	7	7
N. operatori	4	11	12	10	9	10	5	12	9	8	9
% di maschi cantanti	60	100	96	100	100	100	100	100	100	100	100
% di maschi visti	80	27	63	27	43	57	25	37	23	19	24
% di maschi accoppiati *	75	25	24	100	16	62	100	86	40	50	50
N. maschi censiti	5	15	27	11	14	14	12	19	22	16	17
Densità (MM/100ha)	2,1	2,9	5,2	2,5	2,8	3,4	3,8	4,4	4,5	3,3	3,5

* calcolato solo sugli animali visti

Quota osservazioni maschi al canto:

Settore	Chisone
Data	4/6
Limiti altitudinali m	2.200-3.000
Quota neve m	2.500
2100-2200	
2200-2300	
2300-2400	2
2400-2500	6
2500-2600	6
2600-2700	1
2700-2800	2
2800-2900	

2. CENSIMENTI ESTIVI

2.1 FAGIANO DI MONTE

DATE, CONDIZIONI METEO, PARTECIPANTI, ORARI

Settore	Germanasca	Pellice
Data	23/8	23/8
Cielo	Sereno	Sereno
Precipitazioni	Assenti	Assenti
Visibilità	Ottima	Ottima
Vento	Debole	Debole
Meteo giorno prec.	Variabile	Variabile
Totale operatori	12	12
Tecnici faunistici CA		
Coordin. Regionale		1
Soci CA	12	11
Guardiaparco		
Agenti Provincia		
Guardie forestali		
Guardie volontarie		
Laici		
N. cani	16	16
Località ritrovo	Ghigo Seggiovìa	Bivo Rif. Barbara
Ora ritrovo	7.30	7.00
Inizio operazioni	8.00	8.00
Termine operazioni	11.30	11.30

DESCRIZIONE AREE-CAMPIONE

Settore	Val Pellice	Val Germanasca
Localizzazione	Vallone della Gianna e parte della destra orografica della testata del vallone del Pis, affluente di destra (il primo) e bacino (il secondo) del rio Ghicciard, a sua volta tributario di destra del Pellice	Versante destro orografico della Val Germanasca di Prali, pendici dei monti Rocca Bianca, Punta Gardetta e Cappello d'Envie, vallone d'Envie e parte culminale del vallone di Crosetto-Malzas
Comuni	Bobbio P., Villar P.	Prali, Perrero
Superficie complessiva ha	699	982
Superficie censita ha	386	446
Limiti altitudinali m	1.450-2.300	1.700-2.300
Esposiz.	W-NW, NE	W-NW
Ambiente	Lariceto rado, rodoreto-vaccinieto, Alneto, inframezzati a radure pascolate da bovini	Rodoreto-Vaccinieto, Lariceto rado e Alneto, inframezzati da ampie radure pascolate da ovicaprini e bovini
Censimenti già effettuati	Prim 1998, 1999, 2000, 2001, 2002, 2003, 2004, 2005, 2006, 2007, 2008 Est 1996, 1997, 1998, 1999, 2000, 2001, 2002, 2003, 2004, 2005, 2006, 2007	Prim 1998, 1999, 2000, 2001, 2002, 2003, 2004, 2005, 2006, 2007, 2008 Est 1997, 1998, 1999, 2000, 2001, 2002, 2003, 2004, 2005, 2006, 2007

RISULTATI

SETTORE VAL PELLICE

	Zona	Totale	Indet.	Adulti		Nidiate			
				Maschi	Femmine senza nidiate	Chioccia	Giovani maschi	Giovani femmine	Giovani di sesso indet.
A	Selle – Boscas	N.E.							
B	Gianette – Sea Bessa	21	3	3	2	4			9
C	Vallone di Fiunira	10		1		2	5	2	
D	Causinas – Sea Bianca	7		1	1	1	2	2	
E	Gianna – Rocca Bianca	N.E.							
F	Barbara – Prussera	3				1	1		1
G	Barabara – Cianai d’le Crave	N.E.							
H	Ciabraressa - Garbasse	N.E.							
I	Ciabraressa - Butalas	--							
L	Buissounà - Ciabraressa	N.E.							
	Totali	41	3	5	3	8	8	4	10

Riassunto e confronto con gli anni precedenti:

Anno	Sup. Ha	N. Zone	Totale	Adulti		Nidiate		Indet.
				Maschi	Femmine Sole	Chiocce	Giovani	
1996	410	6	57	12	5	9	31	--
1997	620	8	76	12	9	11	42	2
1998	620	8	102	11	14	13	63	1
1999	713	10	74	16	14	10	32	2
2000	410	6	68	10	10	10	38	--
2001	560	8	86	12	13	10	49	2
2002	532	8	59	12	9	9	29	--
2003	304	4	34	9	4	5	16	--
2004	385	5	55	9	6	10	28	2
2005	361	5	83	8	5	15	55	--
2006	430	7	39	4	1	7	27	--
2007	304	4	33	4	3	6	20	--
2008	386	5	41	5	3	8	22	3

SETTORE VAL GERMANASCA

	Zona	Totale	Indet.	Adulti		Nidiate			
				Maschi	Femmine senza nidiate	Chioccia	Giovani Maschi	Giovani femmine	Giovani di sesso indet
A	Malzas – Gavalupo	N.E.							
B	Sotto Rocca Bianca	N.E.							
C	Rocca Bianca	2		2					
D	Costa d’Envie alta	7		1		2			4
E	Costa d’Envie bassa	16		2	1	2	2		9
F	Vallone d’Envie	N.E.							
G	Sotto Seggiovia	N.E.							
H	Selle – Vallone Miniere	N.E.							
I	Bout du Col – Pian Littorio	12		2	3	2		1	4
	Totali	37		7	4	6	2	1	17

Riassunto e confronto con gli anni precedenti:

Anno	Sup. Ha	N. Zone	Totale	Adulti		Nidiate		Indet.
				Maschi	Femmine Sole	Chiocce	Giovani	
1997	340	6	60	17	8	5	24	6
1998	578	6	62	13	10	7	29	3
1999	895	8	101	20	17	9	55	--
2000	520	5	58	7	8	7	36	--
2001	520	5	79	12	7	12	48	--
2002	511	5	61	17	7	6	28	3
2003	511	5	86	8	7	14	56	1
2004	511	5	47	12	6	6	23	--
2005	511	5	79	9	8	11	51	--
2006	511	5	70	10	7	11	42	--
2007	511	5	53	10	8	7	26	2
2008	446	4	37	7	4	6	20	--

PARAMETRI E CONFRONTO CON GLI ANNI PRECEDENTI

SETTORE VAL PELLICE

Parametro	2008	2007	2006	2005	2004	2003	2002	2001	2000	1999	1998	1997	1996
Data	23/8	18/8	26/8	20/8	28/8	23/8	24/8	25/8	12/8	14/8	16/8	16/8	18/8
Dimensioni area (ha)	386	304	430	361	385	304	532	560	410	713	620	620	410
N. settori	5	4	7	5	5	4	8	8	6	10	8	8	6
N. operatori	12	11	18	14	15	10	22	24	19	36	25	21	15
N. cani	16	13	19	16	16	11	23	31	24	33	28	25	17
N. animali osservati	41	33	39	83	55	34	59	86	68	74	102	76	57
N. covate	8	6	7	15	10	5	9	10	10	13	13	11	9
Covate /100 ha	2,1	1,9	1,6	4,1	2,6	1,6	1,7	1,8	2,4	1,8	2,1	1,8	2,2
Dimensione covata	2,7	3,3	3,9	3,7	2,8	3,2	3,2	4,9	3,8	2,5	4,8	3,8	3,4
Giovani/Femmine	2,0	2,2	3,4	2,7	1,8	1,4	1,6	2,1	1,9	1,3	2,3	2,1	2,2
Giovani/Adulti	1,4	1,5	2,2	2	1,1	0,9	1,0	1,4	1,3	0,8	1,7	1,3	1,2
% Giovani/Totale	53,7	60,6	69,2	66,2	50,9	47,1	49,2	56,9	55,9	44	61,7	55,3	54,3
% Chiocce/Femmine	72,7	66,7	87,5	75	62,5	55,6	50,0	43,5	50	41,7	48,1	55,0	64,3
Densità (capi/100 ha)	10,6	10,9	9,1	22,9	14,3	11,2	11,1	15,4	16,6	10,4	16,4	12,3	13,9

SETTORE VAL GERMANASCA

Parametro	2008	2007	2006	2005	2004	2003	2002	2001	2000	1999	1998	1997
Data	23/8	18/8	20/8	20/8	21/8	23/8	24/8	25/8	12/8	14/8	16/8	16/8
Dimensioni area (ha)	446	511	511	511	511	511	511	520	520	895	578	340
N. settori	4	5	5	5	5	5	5	5	5	8	6	6
N. operatori	12	14	12	13	15	15	21	20	17	24	29	15
N. cani	16	17	19	16	17	18	23	25	22	35	23	13
N. animali osservati	37	53	70	79	47	86	61	79	58	101	62	60
N. covate	6	7	11	11	6	14	6	12	7	10	9	5
Covate/100 ha	1,3	1,4	2,1	2,1	1,2	2,7	1,2	2,3	1,3	1,1	1,5	1,5
Dimensione covata	3,3	3,7	3,8	4,6	3,8	4	4,7	4	5,1	5,5	3,2	3,8
Giovani/Femmine	2,0	1,7	2,3	2,7	1,9	2,7	2,2	2,5	2,4	2,1	1,7	1,8
Giovani/Adulti	1,2	1	1,5	1,8	1	1,9	0,9	1,5	1,6	1,2	1	0,7
% Giovani/Totale	54,1	49,1	60,0	64,5	48,9	65,1	45,9	60,1	62,1	54,5	46,8	40,0
% Chiocce/Femmine	60,0	46,7	61,1	57,9	50,0	66,6	46,2	63,2	46,7	52,9	41,2	38,5
Densità (capi/100 ha)	8,3	10,4	13,6	15,4	9,2	16,8	11,9	15,2	11,2	11,3	10,7	17,6

DATI CUMULATI

Parametro	2008	2007	2006	2005	2004	2003	2002	2001	2000	1999	1998	1997	1996
Data	23/8	18/8	20-26/8	20/8	21-28/8	23/8	24/8	25/8	12/8	14/8	16/8	16/8	18/8
Dimensioni area (ha)	832	815	941	872	896	815	1.043	1.080	930	1.608	1.198	960	410
N. settori	9	9	12	10	10	9	13	13	11	18	14	14	6
N. operatori	24	25	30	27	30	25	43	44	36	60	54	36	15
N. cani	32	30	38	32	33	29	46	56	46	68	51	38	17
N. animali osservati	78	86	109	162	102	120	120	165	126	175	164	136	57
N. covate	14	13	18	26	16	19	15	22	17	23	22	16	9
Covate /100 ha	1,7	1,6	1,9	3,0	1,8	2,3	1,4	2,0	1,8	1,4	1,8	1,7	2,2
Dimensione covata	3,0	3,5	3,8	4,1	3,2	3,8	3,8	4,4	4,4	3,8	4,2	4,1	3,4
Giovani/Femmine	2,0	1,9	2,7	2,7	1,8	2,3	1,8	2,3	2,1	1,7	2,1	2,0	2,2
Giovani/Adulti	1,3	1,2	1,7	1,9	1,0	1,5	0,9	1,4	1,4	1,0	1,3	0,9	1,2
% Giovani/Totale	53,8	53,5	63,3	65,4	50,0	60,0	47,5	58,2	58,7	50,3	56,1	48,5	54,3
% Chioce/Femmine	66,6	54,2	69,2	66,7	57,1	62,5	48,4	52,4	48,6	47,1	45,5	48,5	64,3
Densità (capi/100 ha)	9,4	10,6	11,6	18,6	11,4	14,7	11,5	15,3	13,5	10,9	13,7	14,2	13,9

2.2 COTURNICE

AREE CAMPIONE INDIVIDUATE

Settore	Num	Area	Superficie ha
Val Pellice	1	Cruel-Pisset	130
	2	Angrogna infernet - Criulira	261
	3	Randulire-Bancet	192
	4	Pra la Comba	129
	5	Colle della Croce - Vittona	184
	6	Giulian	353
Valli Chisone e Germanasca	1	Rocca bianca	282
	2	Pignerol – Longin	235
	3	Pralamar-Bocciarda	297
	4	Bourcet/Muret	386
	5	Pitre	131
	6	Brun-Triplex	120
	7	Genevris - Giarasson	249
	8	Rocca la Grangia - Moucrons	214
	9	Rocce	113
	10	Gran Truc	110
	11	Pis-Albergian	178
	12	Costa Frappier	103
	13	Aquila	173
	14	Balmetta	148
	15	Truc cialabrie	169

RISULTATI

SETTORE VAL PELLICE

Zona	I uscita					II uscita					III uscita					Totale				
	Data	TOT	AD	IND	JUV	Data	TOT	AD	IND	JUV	Data	TOT	AD	IND	JUV	TOT	AD	IND	JUV	covate
Cruel-Pisset	18/8	0														0				0
Infernet - Criulira	20/8	2	1		1	28/8	5	1		4	3/9	4	4			11	6		5	2
Randulire-Bancet	7/9	8	3		5											8	3		5	1
Pra la Comba	16/8	6	6			24/8	7	5		2	1/9					11	9		2	1
Colle Croce - Vittona	21/8	2			2	24/8	4	4								6	4		2	1
Giulian	20/8	13	7		6	27/8	9	3		6	3/8	11	5		6	22	10		12	3
Giulian *	17/8	0				31/8	9	2		7	7/9	8	8			17	10		7	2
Urina *	4/9	7	2		5											7	2		5	1
TOTALE																82	44	0	38	11

Note: * area campione per Pernici bianche

Riassunto e confronto con gli anni precedenti:

Anno	Sup. ha	N. zone	Totale	Adulti	Giovani	Indet.
1997	340	5	29	9	16	4
1998	594	7	44	12	32	--
1999	594	7	42	11	30	1
2000	565	7	32	15	17	--
2001	565	7	30	11	19	--
2002	490	6	26	10	14	2
2003	586	3+1	59+5	21+2	31+3	7
2004	854	5+2	52+15	21+2	28+13	3
2005	1.120	6+1	99+5	30+1	58+4	11
2006	1.278	6	94	17	54	23
2007	1.249	6+3	115+16	43+5	69+11	0+3
2008	1249	6+2	58+24	32+12	26+12	0

Note: i dati dopo il segno "+" sono quelli ricavati dalla zone di censimento alla Pernice bianca

SETTORE VAL CHISONE E GERMANASCA

Zona	I uscita					II uscita					III uscita					Totale				
	Data	TOT	AD	IND	JUV	Data	TOT	AD	IND	JUV	Data	TOT	AD	IND	JUV	TOT	AD	IND	JUV	covate
Rocca bianca	16/8	7	7			18/8	5	2		3	30/8	1	1			12	9		3	1
Pignerol - Longin	25/8	13	2	2	9											13	2	2	9	2
Pralamar-Bocciarda	21/8	1	1			3/9	5	1		4						5	1		4	1
Bourcet/Muret	16/8	11	2		9	27/8	13	3		10	1/9	5	1		4	23	5		18	4
Pitre	16/8	12	2		10	31/8	0				4/9	17	2		15	20	3		17	3
Brun-Triplex	20/8	4	1		3	31/8	2	2			6/9	0				6	3		3	1
Genevris - Giarasson	24/8	0				27/8	0				30/8	1	1			1	1			0
R.ca Grangia-Moucrons	17/8	0				23/8	4		4							4		4		0
Rocce	20/8	0				27/8	1	1								1	1			0
Gran Truc	3/9	4	1		3											4	1		3	1
Pis-Albergian	24/8	0				4/9	0									0	0			0
Costa Frappier	31/8	6	2		4	7/9	9	2		7						10	3		7	2
Aquila	17/8	0				24/8	0									0				0
Balmetta	28/8	8	2		6											8	2		6	1
Truc cialabrie	21/8	14	3	1	10	7/9	23	4		19						24	5		19	3
Morefredo *	21/8	1	1													1	1			0
Longin *	18/8	7	2		5											7	2		5	0
Vergia/Rodoretto *	20/8	5	1		4	6/9	6	1		5						11	2		9	2

Note: * area campione per Pernici bianche

Riassunto e confronto con gli anni precedenti:

Anno	Sup. ha	N. zone	Totale	Adulti	Giovani	Indet.
1996	800	8	23	12	11	--
1997	1.220	13	47	28	19	--
1998	800	8	18	9	9	--
1999	800	8	4	4	--	--
2000	800	8	8	3	5	--
2001	800	8	12	4	8	--
2002	379	4	13	3	10	--
2003	1.727	7+1	129+4	23+1	82+3	24
2004	1.796	7+1	62+8	17+3	33+5	12
2005	2.055	10+3	96+18	28+3	54+13	14+2
2006	2.033	9+1	144+6	33+1	88+5	23
2007	3.173	13+3	133+30	50+8	77+18	6+6
2008	2.907	15+3	131+19	36+5	89+9	6+5

Note: i dati dopo il segno “+” sono quelli ricavati dalla zone di censimento alla Pernice bianca

PARAMETRI

SETTORE VAL PELLICE

Parametro	2008	2007	2006	2005	2004	2003	2002	2001	2000	1999	1998	1997
Data	15/8-7/9	1-30/8	2-31/8	1-28/8	1-29/8	3-31/8	17/8	18/8	19/8	21/8	22/8	23/8
Dimensioni area (ha)	1.249	1.249	1.278	1.120	854	586	490	565	565	594	594	340
N. settori	6+2	6+3	6	6+1	5+2	3+1	6	7	7	7	7	5
N. operatori	16	17	14	13	11	7	13	17	17	24	26	12
N. cani	17	19	17	16	13	11	15	21	19	25	27	16
N. animali osservati	58+24	115+16	94	99+5	52+15	59+5	26	30	32	42	44	29
N. covate	8+3	16+2	10	14+1	6+2	7+1	5	4	5	5	5	4
Covate/100 ha *	0,6	1,3	0,8	1,2	0,7	1,2	1,0	0,7	0,9	0,8	0,8	1,2
Dimensione covata	3,5	4,4	5,4	4,1	5,1	4,2	2,8	4,7	3,4	6	6,4	4
Giovani/Adulti	0,9	1,7	3,2	2	1,8	1,5	1,4	1,7	1,1	2,7	2,6	1,8
% Giovani/Totale	46,3	61,1	57,4	59,6	61,2	53,2	53,8	63,3	53,1	71,4	77,2	55,2
Densità estiva (capi/100 ha)*	4,6	9,2	7,4	8,8	6,1	10,1	5,3	5,3	5,7	7,1	7,4	8,5

Note: * densità covate e densità estiva calcolata sui soli animali osservati nelle aree campione per coturnice; : i dati dopo il segno “+” sono quelli ricavati dalla zone di censimento alla Pernice bianca

SETTORE VAL CHISONE E GERMANASCA

Parametro	2008	2007	2006	2005	2004	2003	2002	2001	2000	1999	1998	1997	1996
Data	15/8-7/9	1-30/8	2-31/8	1-28/8	1-29/8	3-31/8	17/8	18/8	19/8	21/8	22/8	23/8	25/8
Dimensioni area (ha)	2.907	3.173	2.033	2.055	1.796	1.727	379	800	800	800	800	1.120	800
N. settori	15+3	13+3	9+1	10+3	7+1	7+1	4	8	8	8	8	13	8
N. operatori	32	32	20	24	14	16	11	16	15	23	30	34	18
N. cani	42	37	29	27	18	23	8	17	17	23	25	31	19
N. animali osservati	131+19	133+30	144+6	96+18	62+8	129+4	13	12	8	4	18	45	23
N. covate	19+2	17+3	16+1	11+2	8+1	14+1	2	2	1	--	2	4	3
Covate / 100 ha *	0,6	0,5	0,8	0,5	0,4	0,7	0,5	0,2	0,1	--	0,2	0,4	0,4
Dimensione covata	4,6	4,7	5,5	5,1	4,2	5,7	5	4	5	ND	4,5	4,8	3,7
Giovani/Adulti	2,4	1,6	2,7	2,2	1,9	3,5	3,3	2	1,7	ND	1	0,7	0,9
% Giovani/Totale	65,3	58,3	62	58,8	54,3	63,9	76,9	66,6	62,5	ND	50	40,4	47,8
Densità estiva (capi/100 ha)*	4,5	4,2	7,1	4,7	3,5	7,5	3,4	1,5	1	0,5	2,2	4,2	3

Note: * densità covate e densità estiva calcolata sui soli animali osservati nelle aree campione per coturnice; : i dati dopo il segno “+” sono quelli ricavati dalla zone di censimento alla Pernice bianca

DATI CUMULATI

Parametro	2008	2007	2006	2005	2004	2003	2002	2001	2000	1999	1998	1997	1996
Data	15/8-7/9	1-30/8	2-31/8	1-28/8	1-29/8	3-31/8	17/8	18/8	19/8	21/8	22/8	23/8	25/8
Dimensioni area (ha)	4.156	4.423	3.311	3.175	2.650	2.313	869	1.365	1.365	1.394	1.394	1.460	800
N. settori	21+5	19+6	15+1	16+4	12+3	10+2	10	15	15	15	15	18	8
N. operatori	48	49	34	37	25	23	24	33	32	47	56	46	18
N. cani	59	56	46	43	31	34	23	38	36	48	52	47	19
N. animali osservati	189+43	248+46	238+6	195+23	114+23	188+9	39	42	40	46	62	74	23
N. covate	27+5	33+5	26+1	25+3	14+2	21+2	7	6	6	5	7	8	3
Covate / 100 ha *	0,6	0,7	0,8	0,8	0,5	0,9	0,8	0,4	0,4	0,4	0,5	0,5	0,4
Dimensione covata	4,2	4,6	5,4	4,6	4,9	5,2	29,8	61,4	50,1	83,6	85,6	63,9	3,7
Giovani/Adulti	1,6	1,7	2,8	2,1	1,8	2,5	1,8	1,8	1,2	2,0	2,0	0,9	0,9
% Giovani/Totale	58,6	59,5	60,2	59,2	57,7	60,4	61,5	64,3	55,0	65,2	69,4	46,1	47,8
Densità estiva (capi/100 ha)*	4,5	5,6	7,2	6,1	4,3	8,1	4,5	3,1	2,9	3,3	4,4	5,2	3,0

Note: * densità covate e densità estiva calcolata sui soli animali osservati nelle aree campione per coturnice; ; i dati dopo il segno “+” sono quelli ricavati dalla zone di censimento alla Pernice bianca

2.3 PERNICE BIANCA

AREE CAMPIONE INDIVIDUATE

Settore	Numero	Area	Superficie ha
Val Pellice	1	Fiunira - Causinas	204
	2	Frioland	129
	3	Urina	133
	4	Giulian	179
Valli Chisone e Germanasca	1	Lago verde	109
	2	Longia/Queyron	121
	3	Vergia/Rodoretto	131
	4	Gran Guglia	119
	5	Pis Mendia Morefredo	204
	6	Barifreddo - Valletta	150
	7	Truc	144
	8	Tredici Laghi - Rousset	211
	9	Albergian	110

RISULTATI

SETTORE VAL PELLICE

Zona	I uscita				II uscita				III uscita				Totale							
	Data	TOT	AD	IND	JUV	Data	TOT	AD	IND	JUV	Data	TOT	AD	IND	JUV	TOT	AD	IND	JUV	covate
Fiunira - Causinas	16/8	0														0				0
Frioland	31/8	4	1		3											4	1		3	1
Urina	4/9	6	3		3											6	3		3	1
Giulian	17/8	4	4			31/8	6	6			7/9	0				10	10			0
TOTALE																20	14	0	6	2

Note: * risultato integrato con le osservazioni realizzate nella stessa area con il censimento alle Coturnici

Riassunto e confronto con gli anni precedenti:

Anno	Sup. ha	N. zone	Totale	Adulti	Giovani	Indet.
2000	514	7	32	3	2	29
2001	514	7	7	4	3	--
2002	514	7	7	3	4	--
2003	534	3+1	28+8	10+1	15+7	3
2004	1.096	6	29	17	12	--
2005	1.128	7	36	19	17	--
2006	1.150	7	30	18	12	--
2007	706	5	15	13	2	--
2008	645	4	20	14	6	--

Note: i dati dopo il segno "+" sono quelli ricavati dalla zone di censimento alla Coturnice

SETTORE VAL CHISONE E GERMANASCA

Zona	I uscita					II uscita					III uscita					Totale				
	Data	TOT	AD	IND	JUV	Data	TOT	AD	IND	JUV	Data	TOT	AD	IND	JUV	TOT	AD	IND	JUV	covate
Lago verde	27/8	0														0				0
Longia/Queyron	21/8	5		5		27/8	13	11		2						13	11		2	2
Vergia/Rodoretto	20/8	0				3/9	6	1		5	6/9	5	2		3	11	3		8	3
Gran Guglia	17/8	23		22	1											23		22	1	1
Pis Mendia Morefreddo	21/8	0				7/9	4	4								4	4			1
Barifreddo - Valletta	18/8	7	3		4											7	3		4	1
Truc	16/8	10	6		4	3/9	6	6								12	8		4	1
Tredici Laghi - Rousset	16/8	0				28/8	0									0				0
Albergian	20/8	14	14													14	14			0
Pis-Albergian *	24/8	11	6		5	4/9	7	2		5						11	6		5	1
Truc cialabrie *	21/8	2	1		1											2	1		1	1
Envie *	18/8	2		2		30/8	4		4							4		4		0
TOTALE																101	50	26	25	11

Note: * risultato integrato con le osservazioni realizzate nella stessa area con il censimento alle Coturnici; ** area campione per Coturnici

Riassunto e confronto con gli anni precedenti:

Anno	Sup. ha	N. zone	Totale	Adulti	Giovani	Indet.
1997	660	6	78	13	18	47
1998	1.073	12	94	18	28	48
1999	1.155	13	64	2	--	62
2000	520	5	20	1	--	19
2001	420	5	11	6	5	--
2002	284	4	22	9	13	--
2003	1.359	8	111	37	51	23
2004	723	6+1	80+4	47+4	23	10
2005	1.216	9+1	96+2	53+1	32+1	11
2006	1.088	8+1	84+3	37+3	47	--
2007	1.526	10+1	116+1	52+1	55	9
2008	1.299	9+3	84+17	43+7	19+6	22+4

Note: i dati dopo il segno "+" sono quelli ricavati dalla zone di censimento alla Coturnice

PARAMETRI

SETTORE VAL PELLICE

Anno	2008	2007	2006	2005	2004	2003	2002	2001	2000
Data	15/8-7/9	1-30/8	2-31/8	1-28/8	1-29/8	3-31/8	13-17/8	11/8	26/8
Dimensioni area (ha)	645	706	1.150	1.128	1.096	534	514	514	514
N. settori	4	5	7	7	6	3+1	7	7	7
N. operatori	11	15	14	14	13	8	17	16	13
N. cani	12	17	17	19	16	8	21	20	17
Numero animali osservati	20	15	30	36	29	28+8	7	7	32
N. covate	2	1	3	4	2	3+1	2	1	1
Dimensione nidata	3	2	4	4,2	6	5,5	2	3	2
Covate / 100 ha *	0,3	0,1	0,3	0,4	0,2	0,6	0,4	0,2	0,2
Giovani/Adulti	0,4	0,2	0,7	0,9	0,7	2	1,3	0,7	0,7
Giovani/Totale	30	13,3	40	47,2	41,4	61,1	57,1	42,9	6,3
% indeterminati	0	0	0	0	0	8,3	0,0	0,0	85,3
Densità estiva (capi/100 ha) *	3,1	2,1	2,6	3,2	2,6	5,2	1,4	1,4	6,6

Note: * densità covate e densità estiva calcolata sui soli animali osservati nelle aree campione per pernice bianca; i dati dopo il segno “+” sono quelli ricavati dalla zone di censimento alla Coturnice

SETTORE VAL CHISONE E GERMANASCA

Anno	2008	2007	2006	2005	2004	2003	2002	2001	2000	1999	1998	1997
Data	15/8-7/9	1-30/8	2-31/8	1-28/8	1-29/8	3-31/8	13/8	11/8	26/8	28/8	29/8	30/8
Dimensioni area (ha)	1.299	1.526	1.088	1.216	723	1.359	284	420	520	1.155	1.073	660
N. settori	9+3	10+1	8+1	9+1	6+1	8	4	5	5	13	12	6
N. operatori	22	22	18	20	14	19	9	14	13	48	45	24
N. cani	28	27	25	24	16	30	11	17	14	38	45	21
Numero animali oss.	84+17	116+1	84+3	96+2	80+4	111	22	11	20	64	94	78
N. covate	9+2	11	12	9	5	9	2	1	0	0	3	1
Dimensione nidata	2,3	5	3,9	3,7	4,6	5,7	6,5	5,0	N.D.	N.D.	4,7	4,0
Covate / 100 ha *	0,7	0,7	1,1	0,7	0,7	0,7	0,7	0,2	N.D.	N.D.	0,5	0,3
Giovani/Adulti	0,5	1	1,2	0,6	0,5	1,4	1,4	0,8	N.D.	N.D.	1,5	4,0
Giovani/Totale	24,8	47	54	33,7	27,4	45,9	59,1	45,5	N.D.	N.D.	25,0	18,2
% indeterminati	25,8	7,7	0	11,2	11,9	20,7	0,0	0,0	95,0	100,0	58,9	77,3
Densità estiva (capi/100 ha) *	6,5	7,6	7,7	7,9	11,1	8,2	7,7	2,6	3,8	7,7	9,0	7,6

Note: * densità covate e densità estiva calcolata sui soli animali osservati nelle aree campione per pernice bianca; i dati dopo il segno “+” sono quelli ricavati dalla zone di censimento alla Coturnice

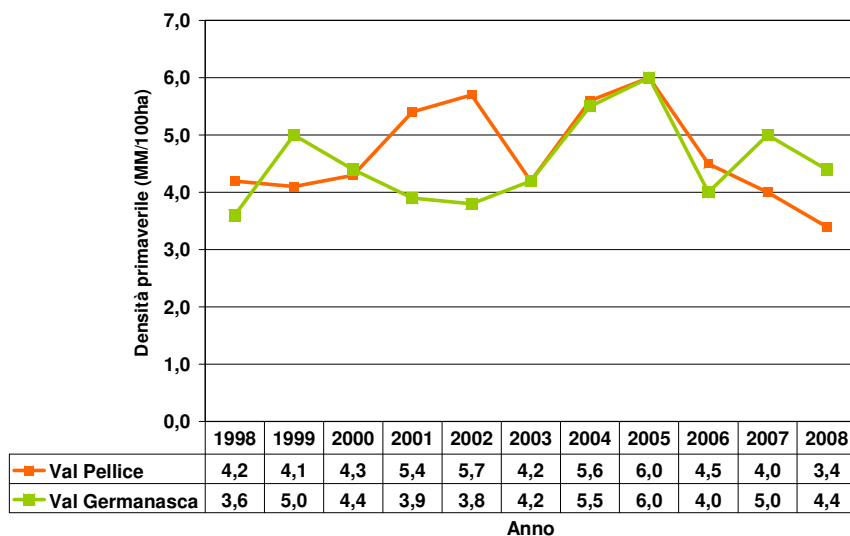
DATI CUMULATI

Anno	2008	2007	2006	2005	2004	2003	2002	2001	2000	1999	1998	1997
Data	15/8-7/9	1-30/8	2-31/8	1-28/8	1-29/8	3-31/8	13/8	11/8	26/8	28/8	29/8	30/8
Dimensioni area (ha)	1.944	2.232	2.238	2.344	1.819	1.893	798	934	1.034	1.155	1.073	660
N. settori	13+3	15+1	8+1	9+1	6+1	8	11	12	12	13	12	6
N. operatori	33	37	32	34	27	27	26	30	26	48	45	24
N. cani	40	54	42	43	32	38	32	37	31	38	45	21
Numero animali oss.	104+17	131+1	114+3	132+2	109+4	139+8	29	18	52	64	94	78
N. covate	11+2	12	15	13	7	12+1	4	2	1	0	7	4
Dimensione nidata	2,8	4,8	3,9	3,8	5,0	6,1	4,3	4,0	2,0	N.R.	4,0	4,5
Covate / 100 ha *	0,6	0,5	0,7	0,6	0,4	0,6	0,5	0,2	0,1	0,0	0,7	0,6
Giovani/Adulti	0,5	0,9	1,1	0,7	0,6	1,6	1,4	0,8	0,5	0,0	1,6	1,4
Giovani/Totale	26,6	43,2	50,4	37,3	31,0	49,7	58,6	44,4	3,8	0,0	29,8	23,1
% indeterminati	21,5	6,8	1,7	7,5	13,3	18,4	0,0	0,0	88,5	96,9	51,1	60,3
Densità estiva (capi/100 ha) *	5,4	5,9	5,1	5,6	6,0	7,3	3,6	1,9	5,0	5,5	8,8	11,8

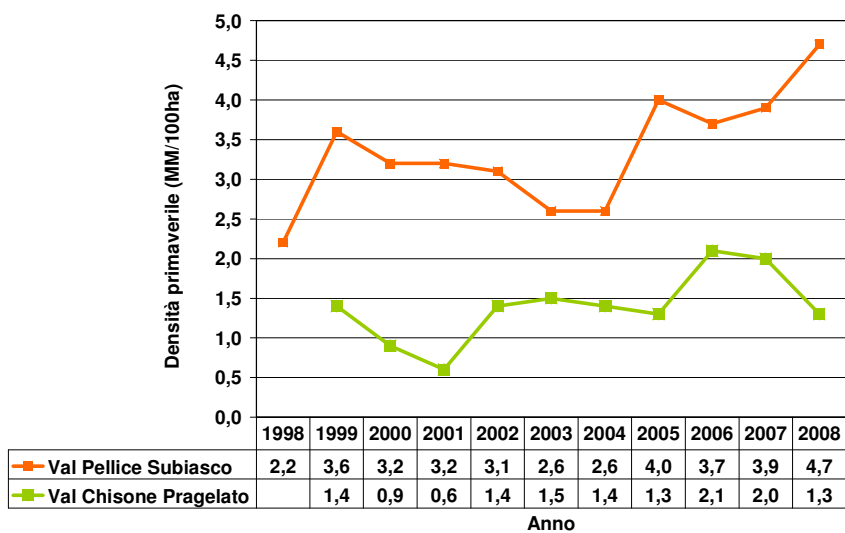
Note: * densità covate e densità estiva calcolata sui soli animali osservati nelle aree campione per pernice bianca; i dati dopo il segno “+” sono quelli ricavati dalla zone di censimento alla Coturnice

GRAFICI DEGLI ANDAMENTI DEGLI INDICI DI DENSITA' PRIMAVERILE

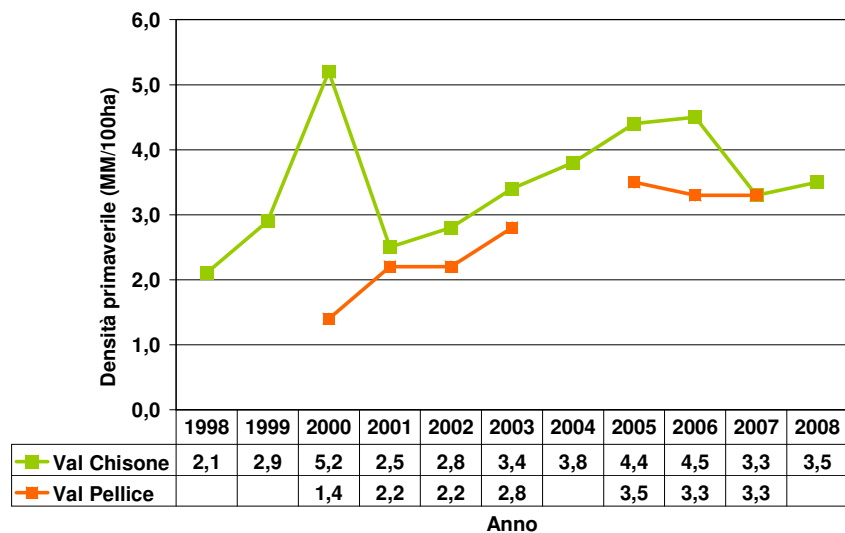
Fagiano di monte



Coturnice

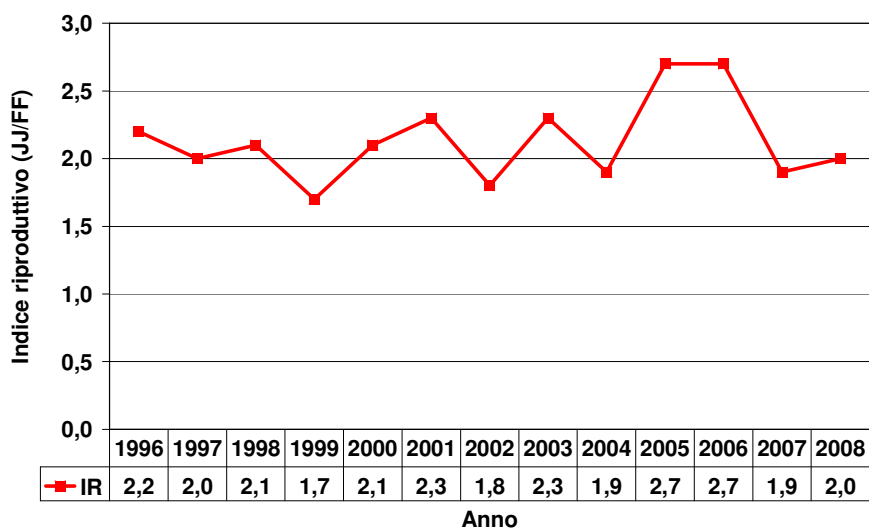


Pernice bianca

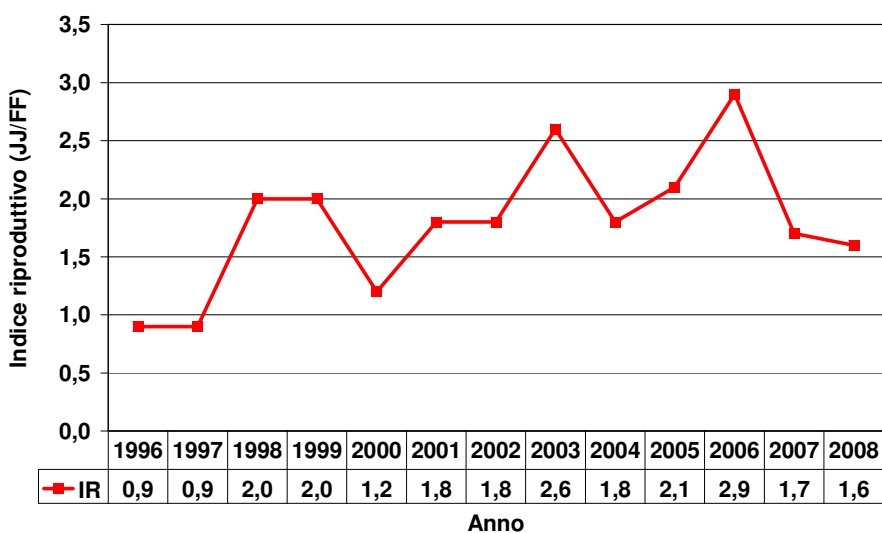


GRAFICI DEGLI ANDAMENTI DEGLI INDICI RIPRODUTTIVI

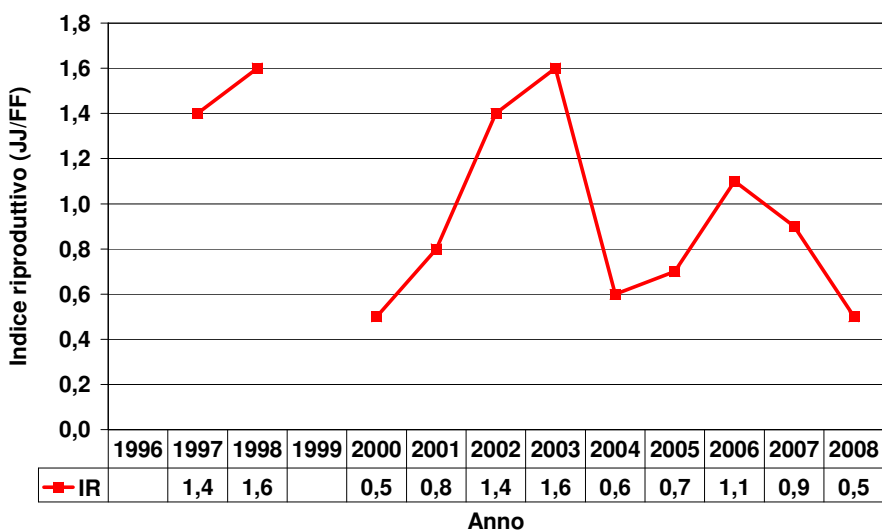
Fagiano di monte



Coturnice



Pernice bianca



COMMENTO

I censimenti primaverili 2008 non sono stati fortunati come quelli del 2007 per quanto riguarda le condizioni ambientali e meteorologiche.

A parte il primo censimento alla Coturnice in Val Pellice, tutti gli altri conteggi sono stati condizionati dal piovosissimo mese di maggio. Il conteggio per la stessa specie in Val Chisone è stato eseguito sotto una tormenta di neve e non è stato possibile ripeterlo e quello del Fagiano di monte è stato effettuato in due brevi finestre di tempo stabile, fra un temporale e l'altro (il conteggio della Val Pellice è stato organizzato in una giornata settimanale con pochi operatori).

Per quanto riguarda la Pernice bianca, solamente l'area campione di Prigelato è stata censita, ormai a giugno iniziato. Le piogge torrenziali di fine maggio hanno danneggiato molte strade e piste rendendo inagibile per diverse settimane gran parte dell'alta Val Pellice, ma anche l'alta Val Chisone non è stata risparmiata e per raggiungere l'area campione gli operatori hanno dovuto partire a piedi direttamente da Soucheres Hautes.

A parte i conteggi per la Coturnice in Val Chisone e per il Fagiano di monte in Val Pellice, i risultati raccolti non sono però stati influenzati dalle condizioni ambientali della giornata del censimento.

I conteggi estivi sono stati organizzati come negli ultimi anni, con l'unica differenza dell'inizio del periodo utile per le uscite a Coturnice e Pernice bianca, posticipato di due settimane, secondo le nuove disposizioni regionali.

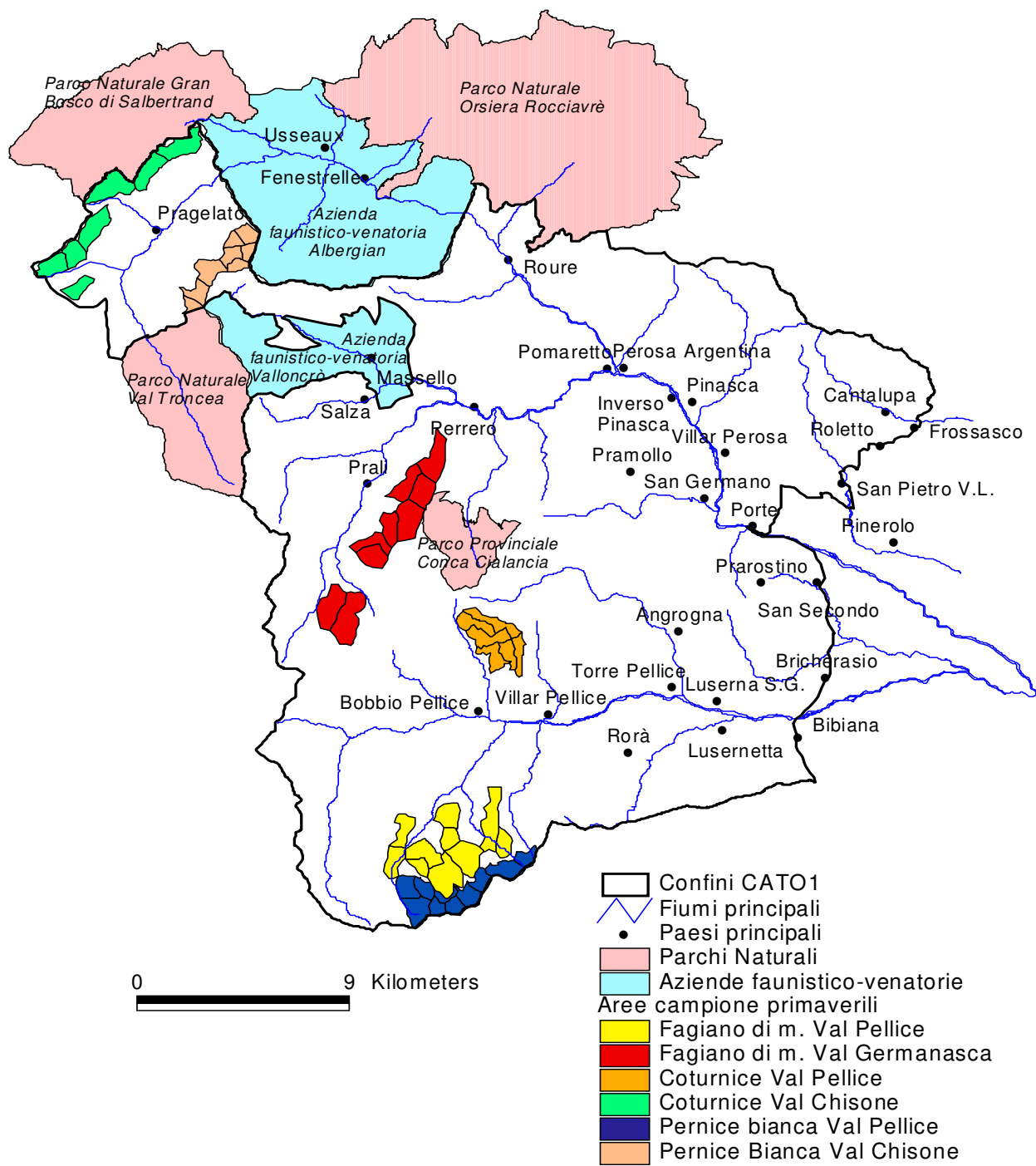
I risultati sono stati in qualche modo influenzati dall'andamento climatico della primavera trascorsa, caratterizzata da intense precipitazioni per gran parte del mese di maggio.

Il censimento estivo al Fagiano di monte ha mostrato una forte difficoltà al ritrovamento degli animali, già evidenziato in passato. L'indice riproduttivo raccolto, pur comparabile a quello del 2007, non evidenzia però una bassa densità di nidiate sul territorio.

Anche per la Coturnice, pur in presenza di un rapporto giovani/adulti di poco inferiore a quello dell'estate 2007, si è riscontrata una densità estiva inferiore a quella agli ultimi anni. Per la Pernice bianca si sono osservati valori di successo riproduttivo nettamente inferiori a quelli degli anni precedenti. Per questa specie, inoltre, la posticipazione dell'inizio del periodo dei censimenti estivi, ha prodotto una maggior difficoltà nel riconoscimento degli individui (oltre il 25% degli uccelli censiti in Val Chisone e Val Germanasca è risultato indeterminato).

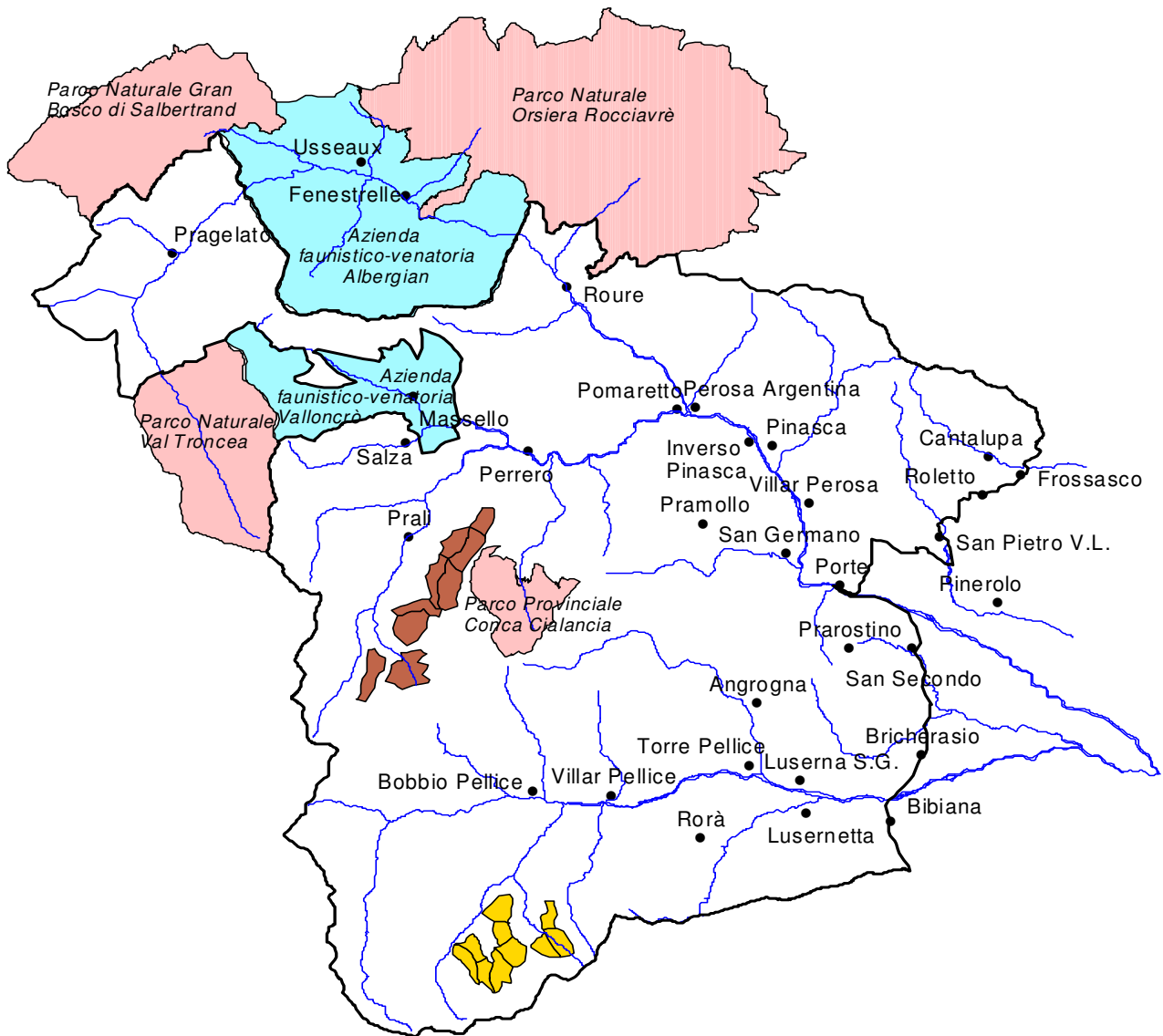
**CARTOGRAFIA DELLE AREE CAMPIONE
PRIMAVERILI**

Aree campione primaverili 2008



CARTOGRAFIA DELLE AREE CAMPIONE
ESTIVE

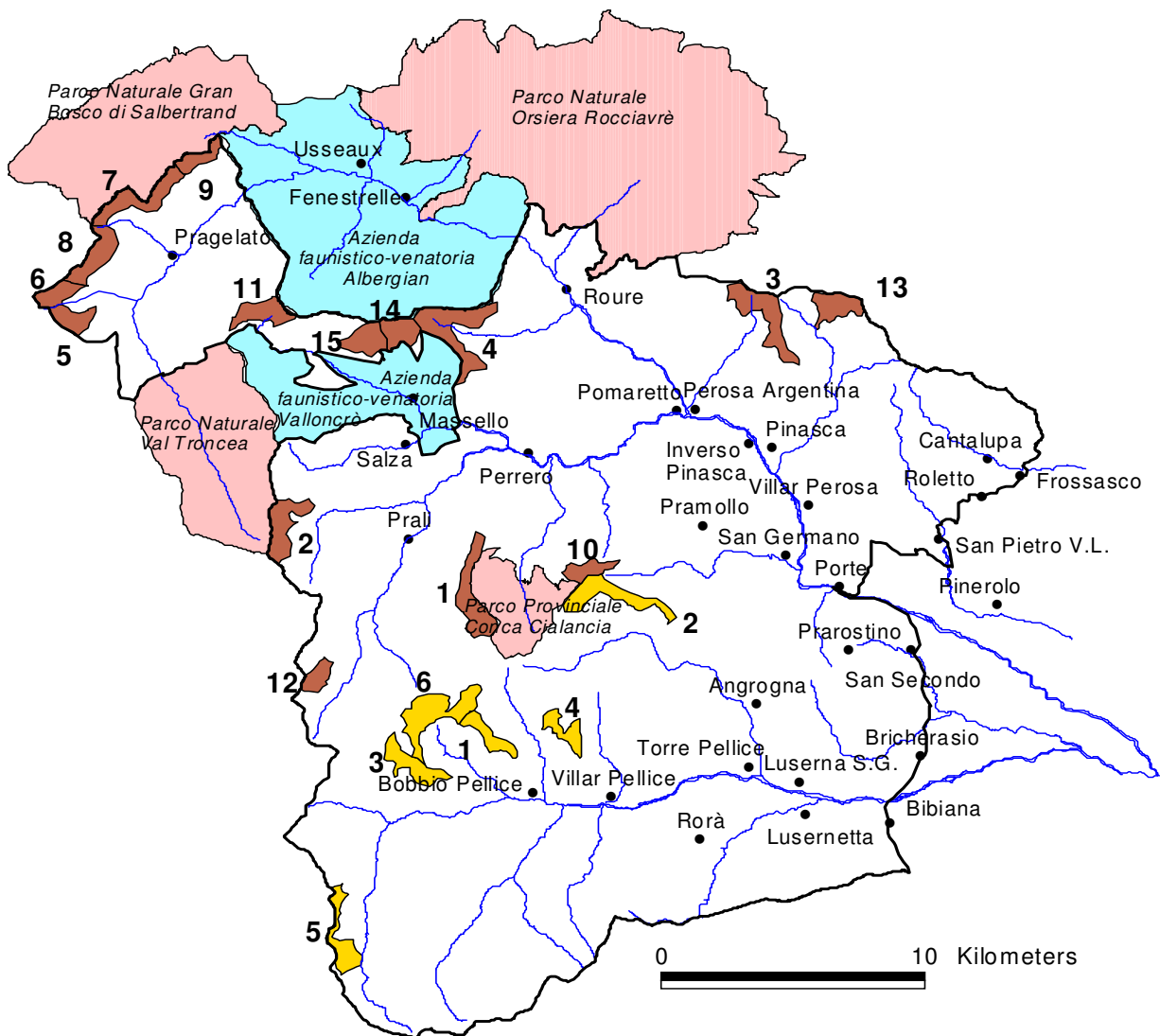
Aree campione estive 2008 Fagiano di monte



0 9 Kilometers

- Confini CATO1
- Fiumi principali
- Paesi principali
- Parchi Naturali
- Aziende faunistico-venatorie
- Aree campione estive Fagiano di monte
- Va Pellice
- Val Germanasca

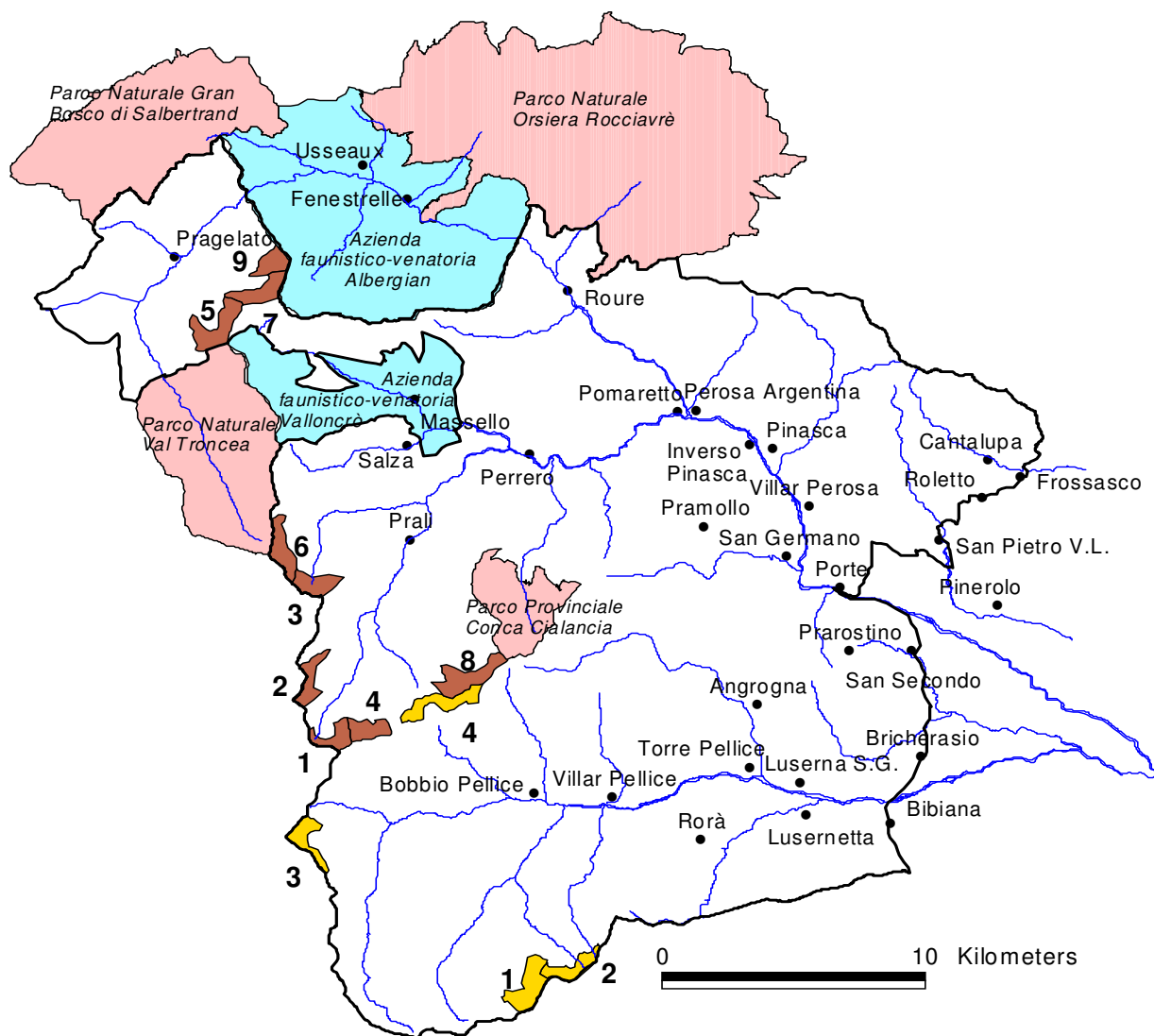
Aree campione estive 2008 Coturnice



Num	Area
1	Cruel-Pisset
2	In fernet-Gran Truc
3	Randulire-Bancet
4	Pra la Comba
5	Colle della Croce – Vittona
6	Giulian
1	Rocca Bianca
2	Pignerol - Longin
3	Pralamar - Bocciarda
4	Bourcet/Muret
5	Pitre
6	Brun-Triplex
7	Giarasson-Genevris
8	Rocca la Grangia - Mouncrons
9	Rocce
10	Gran Truc
11	Pis-Albergian
12	Costa Frappier
13	Aquila
14	Balmetta
15	Truc Cialabrie

- Confini CATO1
- Fiumi principali
- Paesi principali
- Parchi Naturali
- Aziende faunistico-venatorie
- Aree censimento estivo Coturnice**
- Chisone
- Pellice

Aree campione estive 2008 Pernice bianca



Numero	Area
1	Fiunira-Causinas
2	Frioland
3	Urina
4	Giulian
1	Lago Verde
2	Longia/Queyron
3	Vergia/Rodoretto
4	Gran Guglia
5	Pis/Mendia/Morefredo
6	Barifreddo-Valletta
7	Truc
8	Tredici Laghi-Rousset
9	Albergian

- Confini CATO1
- Fiumi principali
- Paesi principali
- Parchi Naturali
- Aziende faunistico-venatorie
- Aree censimento estivo Pernice bianca
- Chisone
- Pellice