



**COMPRESORIO ALPINO TO 1
VALLI PELLICE, CHISONE E GERMANASCA**

Stagione venatoria 2009/2010

**RISULTATI CENSIMENTI
FAUNISTICI TIPICA FAUNA ALPINA**



**A cura di
GIOVO MARCO
Tecnico Faunistico CATO1**

Bricherasio, 10 novembre 2009

METODICHE UTILIZZATE

Tutti i censimenti alle specie di Galliformi appartenenti alla cosiddetta Tipica Fauna Alpina (Fagiano di monte, Pernice bianca, Coturnice) sono effettuati, per la particolarità delle metodiche e per la necessità di personale adeguatamente preparato, su zone campione rappresentative dell'habitat occupato e non su tutto l'areale di distribuzione delle singole specie.

L'estrapolazione dei risultati delle aree campione a tutto l'areale di distribuzione delle specie è difficilmente possibile, ma la variazione negli anni dei parametri rilevati a parità di condizioni (medesime aree campione, medesimo periodo di censimento, medesimi operatori, ecc.) è sicuramente indicativa della dinamica di popolazione della specie indagata.

Per aumentare il grado di precisione di questi sistemi di censimento e ridurre l'influenza dei fattori ambientali, è opportuna la ripetizione per 2-3 delle operazioni per ogni area campione; questo accorgimento, però, per difficoltà organizzative, non è stato sinora applicato nel CATO1.

Solamente per la specie Lepre variabile, non sono a tutt'ora ancora stati messi a punto sistemi di censimento o stima attendibili.

Censimenti primaverili al canto su aree campione

Sono censimenti realizzati in primavera, durante il periodo riproduttivo dei Galliformi (maggio), quando i maschi sono facilmente individuabili per le frequenti emissioni canore tipiche di questo momento del loro ciclo riproduttivo.

Questi conteggi vengono realizzati durante le prime ore del giorno, quando è massima l'attività di questi animali: gli operatori eseguono dei percorsi o raggiungono ancora a buio dei punti fissi, con lo scopo di individuare acusticamente e/o visivamente gli uccelli.

Il risultato finale di queste operazioni è il numero minimo certo di maschi della specie censita presenti nell'area campione e quindi, come parametro generico, la densità di maschi per 100 ha di territorio.

Per le specie Fagiano di monte e Pernice bianca, il canto è spontaneo e frequente durante tutto il periodo riproduttivo. Il maschio di Coturnice assume invece un comportamento più elusivo; per questa specie si utilizza così una variante del metodo sopra descritto, che prevede l'utilizzo di un richiamo acustico emesso mediante magnetofono che simuli la presenza di un conspecifico e stimoli quindi la risposta (metodo cosiddetto della "repassé").

Censimenti estivi con i cani da ferma su aree campione

Sono realizzati nella tarda-estate (agosto), quando i giovani sono già abili al volo, ma ancora facilmente distinguibili dagli adulti per taglia e/o livrea.

Per ricercare gli animali si utilizzano in questo periodo i cani da ferma: ogni area campione viene suddivisa in sotto-zone ciascuna affidata ad una squadra composta da 2-3 operatori con altrettanti cani; ogni squadra ha il compito di ricercare tutti gli animali presenti all'interno della propria zona di competenza ed è in possesso di una scheda dove vengono annotati gli animali osservati e, per evitare doppi conteggi, l'ora e la direzione di fuga degli stessi.

Questi conteggi hanno lo scopo di valutare il successo riproduttivo (numero giovani per femmina o numero giovani per adulto).

Il CATO1 organizza censimenti estivi a queste specie ormai dal 1996. Sulla base dell'esperienza maturata sono però emersi alcuni limiti che inficiano i dati raccolti e che possono essere riassunti in un'estrema casualità dei risultati dovuta a molteplici fattori quali: condizione dei cani e degli operatori, condizioni meteorologiche che influenzano fiuto dei cani e visibilità, contattabilità degli animali, ecc. Questi problemi si sono riscontrati praticamente per i conteggi di tutte le specie, ma in

particolar modo nei censimenti alla Pernice bianca ed alla Coturnice, probabilmente in relazione all'habitat frequentato, alla dispersione sul territorio degli animali ed alle densità contenute di questi Galliformi. Tutti questi limiti sono inoltre amplificati dal fatto che i censimenti eseguiti fino al 2002 (su aree campione di 500-800 ha, con poche decine di cani ed operatori) erano realizzati, per difficoltà di ordine organizzativo, in un'unica uscita senza ripetizioni.

Ciò premesso, nel tentativo di migliorare questo difficile monitoraggio e sulla base dell'esperienza di altri CA del Piemonte, il CATO1 dal 2003 organizza, per le specie Coturnice e Pernice bianca, una serie di uscite da realizzarsi a cura di alcuni soci del CA in forma autonoma, preventivamente prescelti ed istruiti, in grado di offrire le necessarie garanzie vista la delicatezza di queste operazioni. I cani utilizzati sono animali addestrati e di comprovata correttezza ed affidabilità, come verificato dai tecnici del CA e dal coordinatore faunistico regionale. Queste operazioni sono realizzate nel rispetto delle disposizioni regionali di cui alle DD.G.R. n. 143-25327 del 5.8.1998, n. 48-11956 dell'8.3.2004 e n. 33-8644 del 21.4.2008.

Sulla base degli ottimi risultati raggiunti e della mole di dati raccolti nel 2003 (per la Pernice bianca: 1.893 ha censiti e 147 animali osservati; per la Coturnice: 2.313 ha censiti e 197 animali osservati), nel 2004 (per la Pernice bianca: 1.819 ha censiti e 113 animali osservati; per la Coturnice: 2.650 ha censiti e 134 animali osservati), nel 2005 (per la Pernice bianca: 2.344 ha censiti e 134 animali osservati; per la Coturnice: 3.175 ha censiti e 218 animali osservati) nel 2006 (per la Pernice bianca: 2.238 ha censiti e 117 animali osservati; per la Coturnice: 3.311 ha censiti e 244 animali osservati), nel 2007 (per la Pernice bianca: 2.232 ha censiti e 132 animali osservati; per la Coturnice: 4.423 ha censiti e 294 animali osservati) e nel 2008 (per la Pernice bianca: 1.944 ha censiti e 121 animali osservati; per la Coturnice: 4.670 ha censiti e 232 animali osservati), anche per il 2009 il CATO1 intende organizzare i censimenti alle specie Coturnice e Pernice bianca allo stesso modo degli anni precedenti.

Per il 2009 il periodo individuato per i conteggi è quello compreso fra il 15 agosto ed il 6 settembre, come disposto dalle indicazioni regionali (D.G.R. n. 33-8644 del 21.4.2008) e compromesso ideale fra lo sviluppo dei giovani (già atti al volo) e le possibilità di identificazione dell'età di questi uccelli. Le specie oggetto di monitoraggio sono esclusivamente la Coturnice e la Pernice bianca. Non sono quindi previste uscite o battute finalizzate direttamente alla ricerca di Fagiani di monte. Le uscite sono realizzate solamente nel territorio libero all'esercizio venatorio per le specie in oggetto e quindi non all'interno di Zone di protezione provinciali o in Aree di caccia specifica istituite dal CA.

Gli operatori individuati sono organizzati in squadre composte da un numero variabile da un minimo di 2 ad un massimo di 5 conduttori; ad ogni squadra sono assegnate 2 zone di censimento (di norma una a Coturnici ed una a Pernici bianche), da monitorare almeno una volta sino ad un massimo di 3 volte per zona, per un totale massimo di 6 uscite; le uscite possono essere organizzate dagli operatori componenti la squadra insieme o singolarmente, fermo restando il limite massimo di 3 uscite per ogni zona assegnata. Le uscite possono essere realizzate a scelta degli operatori tutti i giorni nel mese di agosto e tutti i giorni esclusi il martedì ed il venerdì nel mese di settembre, utilizzando un numero massimo di 2 cani per conduttore e non più di 4 cani per squadra. I nominativi dei conduttori individuati ed il numero dei rispettivi cani, unitamente alla composizione delle squadre, alle zone di censimento assegnate sono allegati alla presente. Qualunque altro operatore presente ai censimenti ma non autorizzato, non conta ai fini della definizione della squadra e del numero dei cani, ma risulta solo come semplice accompagnatore.

Ai suddetti operatori il CATO1 rilascia, per un riconoscimento di fronte agli agenti di vigilanza, una dichiarazione attestante l'attività svolta. Analoga certificazione viene rilasciata, ai sensi della legge regionale 32/82, per la percorribilità con proprie autovetture, delle piste agro-silvo-pastorali; quest'ultima dovrà essere apposta in modo visibile sull'autovettura. Dette certificazioni possono essere utilizzate solamente nell'ambito dell'attività in oggetto, per l'accesso ed il monitoraggio delle zone di censimento assegnate e nei giorni stabiliti; non autorizzano a censire zone diverse da quelle assegnate o ad operare in periodi diversi da quello indicato.

Qualunque abuso o uso difforme dal seguente regolamento comporta l'immediato ritiro delle certificazioni rilasciate all'autore dell'infrazione, la segnalazione alla vigilanza e l'eventuale l'applicazione di sanzioni ai sensi delle leggi vigenti. I componenti della squadra responsabile dell'infrazione saranno inoltre esclusi dai censimenti estivi con i cani per gli anni seguenti.

Ogni uscita deve venire segnalata, con un anticipo di almeno 12 ore, telefonando all'ufficio del CATO1 al numero 0121-598104 (è in funzione una segreteria telefonica) oppure ai Tecnici faunistici, oppure a mezzo posta elettronica all'indirizzo info@catouno.it comunicando il nominativo degli operatori, la data e la zona di censimento ed il numero di cani che verranno utilizzati. L'ufficio del CA deve essere in grado di fornire agli organi di vigilanza la situazione reale degli operatori sul territorio. Per ogni uscita, viene compilata una scheda di osservazione, da compilarla in ogni sua parte, riportante il percorso effettuato e gli animali contattati e la loro posizione. Dette schede dovranno essere restituite all'ufficio del CA nei giorni immediatamente successivi l'ultima uscita.

I soci incaricati dal CA per queste operazioni di monitoraggio accettano integralmente e incondizionatamente le suddette disposizioni e qualunque trasgressione alle disposizioni del presente regolamento comporta l'immediato ritiro delle certificazioni rilasciate all'autore dell'infrazione, la segnalazione alla vigilanza e l'eventuale l'applicazione di sanzioni ai sensi delle leggi vigenti. I componenti della squadra responsabile dell'infrazione saranno inoltre esclusi dai censimenti estivi con i cani per gli anni seguenti.

1. CENSIMENTI PRIMAVERILI

DATE, CONDIZIONI METEO, PARTECIPANTI, ORARI

Specie	Fagiano di Monte	Coturnice	Coturnice	Coturnice	Pernice bianca	Pernice bianca
Settore	German.	Pellice (Subiasco)	Chisone (Pragelato)	Chisone (Bourcet)	Chisone	Pellice
Data	24-mag	22-mag	29-mag	27-mag	10-giu	5-giu
Cielo	Sereno	Sereno	Sereno	Sereno	Sereno	Sereno
Precipitazioni	Assenti	Assenti	Nessuna	Assenti	Assenti	Assenti
Vento	Assente	Forte	Debole	Debole	Moderato	Debole
Visibilità	Buona	Ottima	Buona	Buona	Ottima	Ottima
Acustica	Buona	Buona	Buona	Buona	Buona	Buona
Quota neve m	2000	2000	2300	2300	2300	2000
Meteo giorno prec.	Variabile	Sereno	Sereno	Sereno	Sereno	Sereno
Totale operatori	17	14	14	8	10	10
Tecnici faunistici CA	2	2	2	2	2	2
Coordin. Regionale	1	1		1	1	1
Soci CA	13	9	10	4	5	6
Guardaparco						
Agenti Provincia						
Guardie forestali						
Guardie volontarie						
Laici	1	2	2	1	2	1
Località ritrovo	Prali Ghigo	Villar Pellice	Pragelato	Cappella di Bourcet	Pragelato	Villar Pellice
Ora ritrovo	3,00	5,15	5,30	5,00	1,00	1,00
Inizio operazioni	5,00	6,15	6,30	6,00	4,00	4,00
Termine operazioni	7,30	9,00	9,30	9,30	6,30	6,30

1.1 FAGIANO DI MONTE

DESCRIZIONE AREE-CAMPIONE

Settore	Val Germanasca
Localizzazione	Versante destro orografico della Val Germanasca di Prali, vallone di Crosetto-Malzas, pendici dei monti Rocca Bianca, Punta Gardetta e Cappello d'Envie, vallone d'Envie, valloni dei Tredici Laghi, Giulian e delle Miniere, versante occidentale del monte Cianagli fino al Passo di Viaforcia; pendici nord-orientali di Cima Frappier
Comuni	Prali, Perrero
Superficie complessiva ha	1.706
Superficie censita ha	1.515
Limiti altitudinali m	1.700-2.300
Esposiz.	W-NW-E
Ambiente	Rodoreto-Vaccinieto, Lariceto rado e Alneto, inframezzati da ampie radure pascolate da bovini e ovicapri
Censimenti già effettuati	Prim 1998, 1999, 2000, 2001, 2002, 2003, 2004, 2005, 2006, 2007, 2008 Est 1997, 1998, 1999, 2000, 2001, 2002, 2003, 2004, 2005, 2006, 2007, 2008

RISULTATI

Val Germanasca:

N	Settore	Totale	Maschi visti	Maschi solo uditi	Femmine Viste	Femmine solo udite	Indet. visti
1	Crosetto – Malzas	11	4	6	1		
2	Rocca Bianca	7	4	1	1	1	
3	Sapatlè – Praiet	N.E.					
4	Costa d'Envie (alta)	6	2	4			
5	Costa d'Envie (bassa)	1			1		
6	Cave d'Envie	N.E.					
7	Miandette – Alpet	4	3				1
8	Vallone dei Tredici Laghi	--					
9	Vallone Giulian	1		1			
10	Vallone delle Miniere	5	2	3			
11	Bout du Col – Pian Littorio	2	1	1			
12	Costa Frappier	N.E.					
13	Costa Longia	N.E.					
TOTALI		37	16	16	3	1	1

Dimensione dei gruppi di canto:

N. maschi/gruppo	Val Germanasca
1	19
2	3
3	1
4	1
5	
Totale	32

PARAMETRI RILEVATI E CONFRONTO CON GLI ANNI PRECEDENTI

Val Germanasca:

Anno	1998	1999	2000	2001	2002	2003	2004	2005	2006	2007	2008	2009
Data	17/5	17/5	13/5	19/5	19/5	17/5	23/5	15/5	20/5	13/5	18/5	24/5
Sup. area-campione ha	756	841	775	819	913	1.120	1.036	1.036	1.396	1.379	1.515	1.314
N. settori	6	6	7	7	7	8	7	7	10	10	11	9
N. operatori	17	10	16	10	14	17	14	15	22	21	21	17
% maschi visti	59	83	68	69	71	70	77	65	61	75	67	50
Totale animali censiti	33	53	48	36	48	61	72	82	69	98	84	37
N. maschi censiti	27	42	34	32	35	47	57	62	56	69	67	32
N. femmine censite	6	11	14	4	13	11	15	16	11	25	15	4
Densità (MM/100ha)	3,6	5	4,4	3,9	3,8	4,2	5,5	6,0	4,0	5,0	4,4	2,4

1.2 COTURNICE

DESCRIZIONE AREE CAMPIONE PRINCIPALI

Settore	Val Pellice	Val Chisone
Localizzazione	Parte alta del vallone del rio Subiasco affluente di sinistra del torrente Pellice	Gran parte del versante sinistro orografico della Val Chisone di pertinenza del Comune di Pragelato, dal confine con l'Azienda Faunistico-Venatoria Albergian al limite con il CATO2
Comuni	Villar P.	Pragelato
Superficie complessiva ha	468 (di cui 319 in Z.R.C.)	847
Superficie censita ha	468 (di cui 319 in Z.R.C.)	847
Limiti altitudinali m	1.500-2.400	2.000-2.500
Esposiz.	SW	SE
Ambiente	Ripidi pendici erbose, canaloni, rocce affioranti e macereti	Prateria alpina, interrotta da affioramenti rocciosi e macereti e, a quote più basse, da lariceta rada. Area pascolata da bovini ed ovicapri
Censimenti già effettuati	Prim 1998, 1999, 2000, 2001, 2002, 2003, 2004, 2005, 2006, 2007, 2008 Est 1996, 1997, 1998, 1999, 2000, 2001, 2002, 2003	Prim 1999, 2000, 2001, 2002, 2003, 2004, 2005, 2006, 2007, 2008 Est 1996, 1997, 1998, 1999, 2000, 2001, 2002, 2003, 2004, 2005, 2006, 2007, 2008

RISULTATI

Val Pellice Subiasco:

N.	Settore	Totale	Cantanti Non viste	Cantanti Viste sole	Cantanti Viste in coppia	Non cantanti Viste sole	Non cantanti Viste in coppia
1	Caugis – sopra Gias Subiasco *	1		1			
2	Pra la Comba – Caugis	1	1				
3	Pra la Comba – Gran Guglia *	2		2			
4	Barma d'Aut	3	1		2		
5	Peyron – Gias Subiasco	1	1				
6	Fautet – Turle	2	1			1	
TOTALI		10	4	3	2	1	--

* dato integrato con osservazioni effettuate il 14.6 durante il censimento al camoscio

Val Chisone Pragelato:

N.	Settore	Totale	Cantanti Non viste	Cantanti Viste sole	Cantanti Viste in coppia	Non cantanti Viste sole	Non cantanti Viste in coppia
1	Rocce – Lauson	2			2		
2	Sopra il Gran Puy	1	1				
3	Giarrasson – Costa Piana	--					
4	Moucrons	--					
5	Rocca la Grangia – Bourget	2	1	1			
6	Brun – Triplex – Basset	4	1	3			
7	Chezal – Pitre de l'Aigle	1				1	
TOTALI		10	3	4	2	1	--

DESCRIZIONE AREE CAMPIONE SECONDARIE

Settore	Val Chisone
Localizzazione	Versante sinistro orografico del vallone di Bourcet, affluente di destra del Chisone
Comuni	Roure
Superficie complessiva ha	376
Superficie censita ha	376
Limiti altitudinali m	1.600-2.400
Esposiz.	S
Ambiente	Prateria alpina, interrotta da affioramenti rocciosi e macereti. Area in parte pascolata da bovini.
Censimenti già effettuati	Prim 2000, 2003 Est 2003, 2004, 2005, 2006, 2007, 2008

Val Chisone Bourcet:

N.	Settore	Totale	Cantanti Non viste	Cantanti Viste sole	Cantanti Viste in coppia	Non cantanti Viste sole	Non cantanti Viste in coppia
1	Casette – Gran Col	--					
2	Serre – Clot delle Pertiche *	1	1				
3	Serronet – Comba del Torno	--					
4	Chaulieres – Apostoli	--					
TOTALI		1	1	--	--	--	--

* dato integrato con un'osservazioni effettuata il 23.5

PARAMETRI RILEVATI E CONFRONTO CON GLI ANNI PRECEDENTI

Val Pellice Subiasco:

Anno	1998	1999	2000	2001	2002	2003	2004	2005	2006	2007	2008	2009
Data	22/5	25/5	22/5	10/5	14/5	15/5	18/5	6/5	18/5	10/5	8/5	22/5
Sup. area-campione ha	404	495	495	422	356	425	410	425	468	468	468	468
N. settori	5	5	5	5	5	5	5	5	6	6	6	6
N. operatori	11	9	10	9	10	12	10	10	12	12	11	14
% di maschi cantanti*	89	78	81	74	100	73	86	65	80	76	64	94
% di maschi visti	33	50	37	41	82	73	43	82	83	73	64	53
% di maschi accoppiati **	67	80	100	73	44	75	67	50	48	89	82	22
N. maschi censiti	9	18	16	13,5	11	11	10,5	17	17,5	18,5	22	8,5
Densità (MM/100ha)	2,2	3,6	3,2	3,2	3,1	2,6	2,6	4,0	3,7	3,9	4,7	1,8

Val Chisone Pragelato:

Anno	1999	2000	2001	2002	2003	2004	2005	2006	2007	2008	2009
Data	21/5	17/5	17/5	26/5	20/5	20/5	19/5	23/5	17/5	13/5	29/5
Sup. area-campione ha	794	794	794	794	633	847	847	847	847	847	847
N. settori	7	7	7	7	6	7	7	7	7	7	7
N. operatori	16	12	13	15	10	13	14	11	13	14	14
% di maschi cantanti*	82	86	100	75	63	83	82	94	71	73	94
% di maschi visti	54	43	71	100	79	67	82	61	71	45	59
% di maschi accoppiati **	100	67	100	50	100	88	89	91	100	100	18
N. maschi censiti	11	7	5	8	9,5	12	11	18	17	11	8,5
Densità (MM/100ha)	1,4	0,9	0,6	1,0	1,5	1,4	1,3	2,1	2,0	1,3	1,0

Val Chisone Bourcet:

Anno	2000	2003	2009
Data	19/5	13/5	27/5
Sup. area-campione ha	277	277	376
N. settori	3	3	4
N. operatori	6	6	8
% di maschi cantanti*	86	57	100
% di maschi visti	29	71	0
% di maschi accoppiati **	100	80	0
N. maschi censiti	7	3,5	1
Densità (MM/100ha)	2,5	1,3	0,3

* sia spontaneamente, che stimolati con il richiamo

** calcolato solo sugli animali visti

Quota osservazioni maschi al canto:

Settore	Pellice (Subiasco)	Chisone (Bourcet)	Chisone (Pragelato)
Data	22-mag	27-mag	29-mag
Limiti altitudinali m	1.500-2.400	1.500-2.300	2.000-2.500
Quota neve m	2.000	2.300	2.300
1500-1600			
1600-1700	1		
1700-1800	4	1	
1800-1900	2,5		
1900-2000			
2000-2100			0,5
2100-2200	1		1
2200-2300			4
2300-2400			2
2400-2500			1

1.3 PERNICE BIANCA

DESCRIZIONE AREE CAMPIONE

Settore	Val Chisone	Val Pellice
Localizzazione	Parte culminale dei versanti nord-occidentali dei monti Albergian, Gran Miuls, Vallonetto e Morefredo (destra orografica della Val Chisone), dal confine con l'AFV Albergian al Parco Nat. Val Tronca	Parte culminale dei valloni del Pis, della Gianna, di Ciabraressa e della Liussa (destra orografica della Val Pellice)
Comuni	Pragelato	Villar P., Bobbio P
Superficie complessiva ha	485	764 (di cui 38 in Oasi di protezione)
Superficie censita ha	485	718 (di cui 38 in Oasi di protezione)
Limiti altitudinali m	2.300-3.000	2.200-2.800
Esposiz.	N, NE, NW	N-NW
Ambiente	Limite superiore della prateria alto-alpina, con canali, rocce affioranti e macereti	Praterie alto-alpine, macereti, canali, pareti rocciose
Censimenti già effettuati	Prim 1998, 1999, 2000, 2001, 2002, 2003, 2004, 2005, 2006, 2007, 2008 Est 1997, 1998, 1999, 2000, 2001, 2002, 2003, 2004, 2005, 2006, 2007, 2008	Prim 2000, 2001, 2002, 2003, 2005, 2006, 2007 Est 2000, 2001, 2002, 2003, 2004, 2005, 2006, 2007, 2008

RISULTATI

Val Chisone

N.	Settore	Totale	Cantanti Non viste	Cantanti Viste sole	Cantanti Viste in coppia	Non cantanti Viste sole	Non cantanti Viste in coppia
1	Confine azienda Albergian	2	1	1			
2	Conca di Pradamont	3	2	1			
3	Truc	2	2				
4	Albergian	1	1				
5	Punta Ciapel	1	1				
6	Conca del Truc	N.E.					
7	Conca Mendia	1	1				
8	Comba della Volpe	3	3				
TOTALI		13	11	2	--	--	--

Val Pellice

N.	Settore	Totale	Cantanti Non viste	Cantanti Viste sole	Cantanti Viste in coppia	Non cantanti Viste sole	Non cantanti Viste in coppia
1	Frioland – Maceirone	5	3		2		
2	Frioland – Fionira	3	3				
3	Mait Fiunira	2	1	1			
4	Sea Bianca	2	2				
5	Causinas	3	3				
6	Mait Viso - Sea bianca	4	4				
7	Mait Viso – Rocche nere	--					
8	Col Prussera	3	2	1			
9	Losere	N.E.					
10	Armoine-Rocche Nere	N.E.					
TOTALI		22	18	2	2		

PARAMETRI RILEVATI E CONFRONTO CON GLI ANNI PRECEDENTI

Val Chisone

Anno	1998	1999	2000	2001	2002	2003	2004	2005	2006	2007	2008	2009
Data	20/5-1/6	26/5	24/5	31/5	11/6	4/6	8/6	27/5	6/6	30/5	4/6	10/6
Sup. area-campione ha	243	516	516	438	492	406	313	431	485	485	485	438
N. postazioni fisse	3	6	6	5	7	6	5	6	7	7	7	7
N. operatori	4	11	12	10	9	10	5	12	9	8	9	10
% di maschi cantanti	60	100	96	100	100	100	100	100	100	100	100	100
% di maschi visti	80	27	63	27	43	57	25	37	23	19	24	15
% di maschi accoppiati *	75	25	24	100	16	62	100	86	40	50	50	0
N. maschi censiti	5	15	27	11	14	14	12	19	22	16	17	13
Densità (MM/100ha)	2,1	2,9	5,2	2,5	2,8	3,4	3,8	4,4	4,5	3,3	3,5	3,0

Val Pellice

Anno	2000	2001	2002	2003	2005	2006	2007	2009
Data	31/5	5/6	8/6	29/5	8/6	26/5	5/6	5/6
Sup. area-campione ha	628	740	723	741	488	781	718	534
N. postazioni fisse	8	10	9	10	7	9	9	9
N. operatori	16	16	15	15	12	13	17	10
% di maschi cantanti	100	100	100	95	100	92	98	100
% di maschi visti	33	31	38	14	47	29	28	15
% di maschi accoppiati *	100	40	67	100	50	53	77	66
N. maschi censiti	9	16	16	21	17	25,5	23,5	21
Densità (MM/100ha)	1,4	2,2	2,2	2,8	3,5	3,3	3,3	3,9

* calcolato solo sugli animali visti

Quota osservazioni maschi al canto:

Settore	Pellice	Chisone
Data	5/6	10/6
Limiti altitudinali m	2.200-3.000	2.200-3.000
Quota neve m	2.000	2.300
2100-2200	2	
2200-2300	3	
2300-2400	7	2
2400-2500	4	5
2500-2600	5	2
2600-2700		2
2700-2800		1
2800-2900		1

2. CENSIMENTI ESTIVI

2.1 FAGIANO DI MONTE

DATE, CONDIZIONI METEO, PARTECIPANTI, ORARI

Settore	Germanasca	Pellice
Data	22/8	22/8
Cielo	Sereno	Sereno
Precipitazioni	Assenti	Assenti
Visibilità	Ottima	Ottima
Vento	Debole	Debole
Meteo giorno prec.	Variabile	Variabile
Totale operatori	17	15
Tecnici faunistici CA		
Coordin. Regionale		
Soci CA	17	15
Guardiaparco		
Agenti Provincia		
Guardie forestali		
Guardie volontarie		
Laici		
N. cani	19	20
Località ritrovo	Ghigo Seggiovia	Bivo Rif. Barbara
Ora ritrovo	7.30	7.00
Inizio operazioni	8.00	8.00
Termine operazioni	11.30	11.30

DESCRIZIONE AREE-CAMPIONE

Settore	Val Pellice	Val Germanasca
Localizzazione	Vallone della Gianna e parte della destra orografica della testata del vallone del Pis, affluente di destra (il primo) e bacino (il secondo) del rio Ghicciard, a sua volta tributario di destra del Pellice	Versante destro orografico della Val Germanasca di Prali, pendici dei monti Rocca Bianca, Punta Gardetta e Cappello d'Envie, vallone d'Envie e parte culminale del vallone di Crosetto-Malzas
Comuni	Bobbio P., Villar P.	Prali, Perrero
Superficie complessiva ha	699	982
Superficie censita ha	386	446
Limiti altitudinali m	1.450-2.300	1.700-2.300
Esposiz.	W-NW, NE	W-NW
Ambiente	Lariceto rado, rodoreto-vaccinieto, Alneto, inframezzati a radure pascolate da bovini	Rodoreto-Vaccinieto, Lariceto rado e Alneto, inframezzati da ampie radure pascolate da ovicaprini e bovini
Censimenti già effettuati	Prim 1998, 1999, 2000, 2001, 2002, 2003, 2004, 2005, 2006, 2007, 2008 Est 1996, 1997, 1998, 1999, 2000, 2001, 2002, 2003, 2004, 2005, 2006, 2007, 2008	Prim 1998, 1999, 2000, 2001, 2002, 2003, 2004, 2005, 2006, 2007, 2008, 2009 Est 1997, 1998, 1999, 2000, 2001, 2002, 2003, 2004, 2005, 2006, 2007, 2008

RISULTATI

SETTORE VAL PELLICE

	Zona	Totale	Indet.	Adulti		Nidiate			
				Maschi	Femmine senza nidiate	Chioccia	Giovani maschi	Giovani femmine	Giovani di sesso indet.
A	Selle – Boscas	N.E.							
B	Gianette – Sea Bessa	22		2		5	6	5	4
C	Vallone di Fiunira	N.E.							
D	Causinas – Sea Bianca	8		3	1	1	2	1	
E	Gianna – Rocca Bianca	N.E.							
F	Barbara – Prussera	1			1				
G	Barabara – Cianai d’le Crave	9		1	2	1			5
H	Ciabraressa - Garbasse	N.E.							
I	Ciabraressa - Butalas	4				1			3
L	Buissounà - Ciabraressa	N.E.							
	Totali	44		6	4	8	8	6	12

Riassunto e confronto con gli anni precedenti:

Anno	Sup. Ha	N. Zone	Totale	Adulti		Nidiate		Indet.
				Maschi	Femmine Sole	Chiocce	Giovani	
1996	410	6	57	12	5	9	31	--
1997	620	8	76	12	9	11	42	2
1998	620	8	102	11	14	13	63	1
1999	713	10	74	16	14	10	32	2
2000	410	6	68	10	10	10	38	--
2001	560	8	86	12	13	10	49	2
2002	532	8	59	12	9	9	29	--
2003	304	4	34	9	4	5	16	--
2004	385	5	55	9	6	10	28	2
2005	361	5	83	8	5	15	55	--
2006	430	7	39	4	1	7	27	--
2007	304	4	33	4	3	6	20	--
2008	386	5	41	5	3	8	22	3
2009	353	5	44	6	4	8	26	--

SETTORE VAL GERMANASCA

	Zona	Totale	Indet.	Adulti		Nidiate			
				Maschi	Femmine senza nidiate	Chioccia	Giovani Maschi	Giovani femmine	Giovani di sesso indet.
A	Malzas – Gavalupo	7		2	1	1			3
B	Sotto Rocca Bianca	N.E.							
C	Rocca Bianca	10				2			8
D	Costa d’Envie alta	2			2				
E	Costa d’Envie bassa	2			2				
F	Vallone d’Envie	N.E.							
G	Sotto Seggiovia	N.E.							
H	Selle – Vallone Miniere	N.E.							
I	Bout du Col – Pian Littorio	13		1	1	3	5	3	
	Totali	34		3	6	6	5	3	11

Riassunto e confronto con gli anni precedenti:

Anno	Sup. Ha	N. Zone	Totale	Adulti		Nidiate		Indet.
				Maschi	Femmine Sole	Chiocce	Giovani	
1997	340	6	60	17	8	5	24	6
1998	578	6	62	13	10	7	29	3
1999	895	8	101	20	17	9	55	--
2000	520	5	58	7	8	7	36	--
2001	520	5	79	12	7	12	48	--
2002	511	5	61	17	7	6	28	3
2003	511	5	86	8	7	14	56	1
2004	511	5	47	12	6	6	23	--
2005	511	5	79	9	8	11	51	--
2006	511	5	70	10	7	11	42	--
2007	511	5	53	10	8	7	26	2
2008	446	4	37	7	4	6	20	--
2009	511	5	34	3	6	6	19	--

PARAMETRI E CONFRONTO CON GLI ANNI PRECEDENTI

SETTORE VAL PELLICE

Parametro	2009	2008	2007	2006	2005	2004	2003	2002	2001	2000	1999	1998	1997	1996
Data	22/8	23/8	18/8	26/8	20/8	28/8	23/8	24/8	25/8	12/8	14/8	16/8	16/8	18/8
Dimensioni area (ha)	353	386	304	430	361	385	304	532	560	410	713	620	620	410
N. settori	5	5	4	7	5	5	4	8	8	6	10	8	8	6
N. operatori	15	12	11	18	14	15	10	22	24	19	36	25	21	15
N. cani	20	16	13	19	16	16	11	23	31	24	33	28	25	17
N. animali osservati	44	41	33	39	83	55	34	59	86	68	74	102	76	57
N. covate	8	8	6	7	15	10	5	9	10	10	13	13	11	9
Covate /100 ha	2,3	2,1	1,9	1,6	4,1	2,6	1,6	1,7	1,8	2,4	1,8	2,1	1,8	2,2
Dimensione covata	3,2	2,7	3,3	3,9	3,7	2,8	3,2	3,2	4,9	3,8	2,5	4,8	3,8	3,4
Giovani/Femmine	2,2	2,0	2,2	3,4	2,7	1,8	1,4	1,6	2,1	1,9	1,3	2,3	2,1	2,2
Giovani/Adulti	1,4	1,4	1,5	2,2	2	1,1	0,9	1,0	1,4	1,3	0,8	1,7	1,3	1,2
% Giovani/Totale	59,1	53,7	60,6	69,2	66,2	50,9	47,1	49,2	56,9	55,9	44	61,7	55,3	54,3
% Chiocce/Femmine	57,1	72,7	66,7	87,5	75	62,5	55,6	50,0	43,5	50	41,7	48,1	55,0	64,3
Densità (capi/100 ha)	12,5	10,6	10,9	9,1	22,9	14,3	11,2	11,1	15,4	16,6	10,4	16,4	12,3	13,9

SETTORE VAL GERMANASCA

Parametro	2009	2008	2007	2006	2005	2004	2003	2002	2001	2000	1999	1998	1997
Data	22/8	23/8	18/8	20/8	20/8	21/8	23/8	24/8	25/8	12/8	14/8	16/8	16/8
Dimensioni area (ha)	511	446	511	511	511	511	511	511	520	520	895	578	340
N. settori	5	4	5	5	5	5	5	5	5	5	8	6	6
N. operatori	17	12	14	12	13	15	15	21	20	17	24	29	15
N. cani	19	16	17	19	16	17	18	23	25	22	35	23	13
N. animali osservati	34	37	53	70	79	47	86	61	79	58	101	62	60
N. covate	6	6	7	11	11	6	14	6	12	7	10	9	5
Covate/100 ha	1,2	1,3	1,4	2,1	2,1	1,2	2,7	1,2	2,3	1,3	1,1	1,5	1,5
Dimensione covata	3,2	3,3	3,7	3,8	4,6	3,8	4	4,7	4	5,1	5,5	3,2	3,8
Giovani/Femmine	1,6	2,0	1,7	2,3	2,7	1,9	2,7	2,2	2,5	2,4	2,1	1,7	1,8
Giovani/Adulti	1,3	1,2	1	1,5	1,8	1	1,9	0,9	1,5	1,6	1,2	1	0,7
% Giovani/Totale	55,9	54,1	49,1	60,0	64,5	48,9	65,1	45,9	60,1	62,1	54,5	46,8	40,0
% Chiocce/Femmine	50,0	60,0	46,7	61,1	57,9	50,0	66,6	46,2	63,2	46,7	52,9	41,2	38,5
Densità (capi/100 ha)	6,6	8,3	10,4	13,6	15,4	9,2	16,8	11,9	15,2	11,2	11,3	10,7	17,6

DATI CUMULATI

Parametro	2009	2008	2007	2006	2005	2004	2003	2002	2001	2000	1999	1998	1997	1996
Data	22/8	23/8	18/8	20-26/8	20/8	21-28/8	23/8	24/8	25/8	12/8	14/8	16/8	16/8	18/8
Dimensioni area (ha)	864	832	815	941	872	896	815	1.043	1.080	930	1.608	1.198	960	410
N. settori	10	9	9	12	10	10	9	13	13	11	18	14	14	6
N. operatori	32	24	25	30	27	30	25	43	44	36	60	54	36	15
N. cani	39	32	30	38	32	33	29	46	56	46	68	51	38	17
N. animali osservati	78	78	86	109	162	102	120	120	165	126	175	164	136	57
N. covate	14	14	13	18	26	16	19	15	22	17	23	22	16	9
Covate /100 ha	1,6	1,7	1,6	1,9	3,0	1,8	2,3	1,4	2,0	1,8	1,4	1,8	1,7	2,2
Dimensione covata	3,2	3,0	3,5	3,8	4,1	3,2	3,8	3,8	4,4	4,4	3,8	4,2	4,1	3,4
Giovani/Femmine	1,9	2,0	1,9	2,7	2,7	1,8	2,3	1,8	2,3	2,1	1,7	2,1	2,0	2,2
Giovani/Adulti	1,4	1,3	1,2	1,7	1,9	1,0	1,5	0,9	1,4	1,4	1,0	1,3	0,9	1,2
% Giovani/Totale	57,7	53,8	53,5	63,3	65,4	50,0	60,0	47,5	58,2	58,7	50,3	56,1	48,5	54,3
% Chioce/Femmine	58,3	66,6	54,2	69,2	66,7	57,1	62,5	48,4	52,4	48,6	47,1	45,5	48,5	64,3
Densità (capi/100 ha)	9,0	9,4	10,6	11,6	18,6	11,4	14,7	11,5	15,3	13,5	10,9	13,7	14,2	13,9

2.2 COTURNICE

AREE CAMPIONE INDIVIDUATE

Settore	Num	Area	Superficie ha
Val Pellice	1	Angrogna infernet - Criulira	261
	2	Randulire-Bancet	134
	3	Pra la Comba	129
	4	Angrogna Sella-Sparvira	276
	5	Giulian	353
Valli Chisone e Germanasca	1	Rocca bianca	282
	2	Pignerol - Longin	235
	3	Pralamar-Bocciarda	504
	4	Bourcet/Muret	386
	5	Pitre	131
	6	Brun-Triplex	120
	7	Genevris - Giarasson	249
	8	Rocca la Grangia - Moucrons	214
	9	Rocce	113
	10	Gran Truc	110
	11	Pis-Albergian	178
	12	Costa Frappier	103
	13	Truc cialabrie	169

RISULTATI

SETTORE VAL PELLICE

Zona	I uscita					II uscita					III uscita					Totale				
	Data	TOT	AD	IND	JUV	Data	TOT	AD	IND	JUV	Data	TOT	AD	IND	JUV	TOT	AD	IND	JUV	covate
Angrogna infernet	19/8	0				31/8	4	2	2							4	2	2		
Randulire-Bancet	16/8	0				20/8	6	1		5	6/9	8	1	2	5	12	2		10	2
Pra la Comba	15/8	2	2			17/8	6	3		3	6/9	14	5		9	14	5		9	2
Angrogna Sella-Sparvira	15/8	7	1	3	3	30/8	10	3		7						17	4	3	10	3
Giulian	19/8	14	4		10	3/9	1	1			5/9	0				15	5		10	2
Giulian *	15/8	3	3			6/9	3	3								3	3			0
Urina *	16/8	4	1		3											4	1		3	1
TOTALE																69	22	5	42	10

Note: * area campione per Pernici bianche

Riassunto e confronto con gli anni precedenti:

Anno	Sup. ha	N. zone	Totale	Adulti	Giovani	Indet.
1997	340	5	29	9	16	4
1998	594	7	44	12	32	--
1999	594	7	42	11	30	1
2000	565	7	32	15	17	--
2001	565	7	30	11	19	--
2002	490	6	26	10	14	2
2003	586	3+1	59+5	21+2	31+3	7
2004	854	5+2	52+15	21+2	28+13	3
2005	1.120	6+1	99+5	30+1	58+4	11
2006	1.278	6	94	17	54	23
2007	1.249	6+3	115+16	43+5	69+11	0+3
2008	1249	6+2	58+24	32+12	26+12	0
2009	1.156	5+2	62+7	18+4	39+3	5

Note: i dati dopo il segno “+” sono quelli ricavati dalla zone di censimento alla Pernice bianca

SETTORE VAL CHISONE E GERMANASCA

Zona	I uscita				II uscita				III uscita				Totale				covate				
	Data	TOT	AD	IND	JUV	Data	TOT	AD	IND	JUV	Data	TOT	AD	IND	JUV	TOT		AD	IND	JUV	
Rocca bianca	26/8	0				29/8	5	2		3	6/9	3	3			8	5		3	1	
Pignerol - Longin	24/8	5	1		4	31/8	6	2		4						6	2		4	2	
Pralamar-Bocciarda	16/8	8	2		6	19/8	0									8	2		6	2	
Bourcet/Muret	26/8	3	1		2											3	1		2	1	
Pitre	15/8	1	1			18/8	0				18/8	1	1			1	1			0	
Brun-Triplex	23/8	0				5/9	0									0				0	
Genevris - Giarasson	19/8	0				28/8	0				3/9	0				0				0	
R.ca Grangia - Moucrons	15/8	3			3	19/8	2			2						5	5			0	
Rocce	19/8	2			2											2			2	0	
Gran Truc	20/8	7	1		6											7	1		6	1	
Pis-Albergian	29/8	7	3		4	6/9	0									7	3		4	2	
Costa Frappier	19/8	5	1		4	5/9	7	2		5						7	2		5	2	
Truc cialabrie	29/8	4	1		3											4	1		3	1	
Vergia/Rodoretto *	16/8	8	1		7											8	1		7	1	
TOTALE																66	24		2	40	13

Note: * area campione per Pernici bianche

Riassunto e confronto con gli anni precedenti:

Anno	Sup. ha	N. zone	Totale	Adulti	Giovani	Indet.
1996	800	8	23	12	11	--
1997	1.220	13	47	28	19	--
1998	800	8	18	9	9	--
1999	800	8	4	4	--	--
2000	800	8	8	3	5	--
2001	800	8	12	4	8	--
2002	379	4	13	3	10	--
2003	1.727	7+1	129+4	23+1	82+3	24
2004	1.796	7+1	62+8	17+3	33+5	12
2005	2.055	10+3	96+18	28+3	54+13	14+2
2006	2.033	9+1	144+6	33+1	88+5	23
2007	3.173	13+3	133+30	50+8	77+18	6+6
2008	2.907	15+3	131+19	36+5	89+9	6+5
2009	2.793	13+1	58+8	23+1	33+7	2

Note: i dati dopo il segno “+” sono quelli ricavati dalla zone di censimento alla Pernice bianca

PARAMETRI

SETTORE VAL PELLICE

Parametro	2009	2008	2007	2006	2005	2004	2003	2002	2001	2000	1999	1998	1997
Data	15/8-6/9	15/8-7/9	1-30/8	2-31/8	1-28/8	1-29/8	3-31/8	17/8	18/8	19/8	21/8	22/8	23/8
Dimensioni area (ha)	1.156	1.249	1.249	1.278	1.120	854	586	490	565	565	594	594	340
N. settori	5+2	6+2	6+3	6	6+1	5+2	3+1	6	7	7	7	7	5
N. operatori	11	16	17	14	13	11	7	13	17	17	24	26	12
N. cani	18	17	19	17	16	13	11	15	21	19	25	27	16
N. animali osservati	62+7	58+24	115+16	94	99+5	52+15	59+5	26	30	32	42	44	29
N. covate	9+1	8+3	16+2	10	14+1	6+2	7+1	5	4	5	5	5	4
Covate/100 ha *	0,8	0,6	1,3	0,8	1,2	0,7	1,2	1,0	0,7	0,9	0,8	0,8	1,2
Dim. covata	4,2	3,5	4,4	5,4	4,1	5,1	4,2	2,8	4,7	3,4	6	6,4	4
Giovani/Adulti	1,9	0,9	1,7	3,2	2	1,8	1,5	1,4	1,7	1,1	2,7	2,6	1,8
% Giovani/Totale	60,8	46,3	61,1	57,4	59,6	61,2	53,2	53,8	63,3	53,1	71,4	77,2	55,2
Densità estiva (capi/100 ha)*	5,4	4,6	9,2	7,4	8,8	6,1	10,1	5,3	5,3	5,7	7,1	7,4	8,5

Note: * densità covate e densità estiva calcolata sui soli animali osservati nelle aree campione per coturnice; ; i dati dopo il segno “+” sono quelli ricavati dalla zone di censimento alla Pernice bianca

SETTORE VAL CHISONE E GERMANASCA

Parametro	2009	2008	2007	2006	2005	2004	2003	2002	2001	2000	1999	1998	1997	1996
Data	15/8-6/9	15/8-7/9	1-30/8	2-31/8	1-28/8	1-29/8	3-31/8	17/8	18/8	19/8	21/8	22/8	23/8	25/8
Dimensioni area (ha)	2.793	2.907	3.173	2.033	2.055	1.796	1.727	379	800	800	800	800	1.120	800
N. settori	13+1	15+3	13+3	9+1	10+3	7+1	7+1	4	8	8	8	8	13	8
N. operatori	26	32	32	20	24	14	16	11	16	15	23	30	34	18
N. cani	32	42	37	29	27	18	23	8	17	17	23	25	31	19
N. animali osservati	58+8	131+19	133+30	144+6	96+18	62+8	129+4	13	12	8	4	18	45	23
N. covate	12+1	19+2	17+3	16+1	11+2	8+1	14+1	2	2	1	--	2	4	3
Covate/100 ha *	0,4	0,6	0,5	0,8	0,5	0,4	0,7	0,5	0,2	0,1	--	0,2	0,4	0,4
Dim. covata	3,1	4,6	4,7	5,5	5,1	4,2	5,7	5	4	5	ND	4,5	4,8	3,7
Giovani/Adulti	1,7	2,4	1,6	2,7	2,2	1,9	3,5	3,3	2	1,7	ND	1	0,7	0,9
% Giovani/Totale	60,6	65,3	58,3	62	58,8	54,3	63,9	76,9	66,6	62,5	ND	50	40,4	47,8
Densità estiva (capi/100 ha)*	2,1	4,5	4,2	7,1	4,7	3,5	7,5	3,4	1,5	1	0,5	2,2	4,2	3

Note: * densità covate e densità estiva calcolata sui soli animali osservati nelle aree campione per coturnice; ; i dati dopo il segno “+” sono quelli ricavati dalla zone di censimento alla Pernice bianca

DATI CUMULATI

Parametro	2009	2008	2007	2006	2005	2004	2003	2002	2001	2000	1999	1998	1997	1996
Data	15/8-6/9	15/8-7/9	1-30/8	2-31/8	1-28/8	1-29/8	3-31/8	17/8	18/8	19/8	21/8	22/8	23/8	25/8
Dimensioni area (ha)	3.949	4.156	4.423	3.311	3.175	2.650	2.313	869	1.365	1.365	1.394	1.394	1.460	800
N. settori	19+3	21+5	19+6	15+1	16+4	12+3	10+2	10	15	15	15	15	18	8
N. uscite	38	45	46	41	39	29	27							
N. operatori	37	48	49	34	37	25	23	24	33	32	47	56	46	18
N. cani	50	59	56	46	43	31	34	23	38	36	48	52	47	19
N. animali osservati	120+15	189+43	248+46	238+6	195+23	114+23	188+9	39	42	40	46	62	74	23
N. covate	21+2	27+5	33+5	26+1	25+3	14+2	21+2	7	6	6	5	7	8	3
Covate / 100 ha *	0,5	0,6	0,7	0,8	0,8	0,5	0,9	0,8	0,4	0,4	0,4	0,5	0,5	0,4
Dim. covata	3,6	4,2	4,6	5,4	4,6	4,9	5,2	29,8	61,4	50,1	83,6	85,6	63,9	3,7
Giovani/Adulti	1,8	1,6	1,7	2,8	2,1	1,8	2,5	1,8	1,8	1,2	2,0	2,0	0,9	0,9
% Giovani/Totale	60,7	58,6	59,5	60,2	59,2	57,7	60,4	61,5	64,3	55,0	65,2	69,4	46,1	47,8
Densità estiva (capi/100 ha)*	3,0	4,0	5,6	7,2	6,1	4,3	8,1	4,5	3,1	2,9	3,3	4,4	5,2	3,0

Note: * densità covate e densità estiva calcolata sui soli animali osservati nelle aree campione per coturnice; ; i dati dopo il segno “+” sono quelli ricavati dalla zone di censimento alla Pernice bianca

2.3 PERNICE BIANCA

AREE CAMPIONE INDIVIDUATE

Settore	Numero	Area	Superficie ha
Val Pellice	1	Fiunira – Sea Bianca	194
	2	Causinas – Colle Gianna	145
	3	Frioland	129
	4	Urina	133
	5	Giulian	179
Valli Chisone e Germanasca	1	Lago verde	109
	2	Longia/Queyron	121
	3	Vergia/Rodoretto	131
	4	Gran Guglia	119
	5	Pis Mendia Morefredo	204
	6	Barifreddo - Valletta	150
	7	Truc	144
	8	Tredici Laghi - Rousset	211
	9	Albergian	110

RISULTATI

SETTORE VAL PELLICE

Zona	I uscita					II uscita					III uscita					Totale				
	Data	TOT	AD	IND	JUV	Data	TOT	AD	IND	JUV	Data	TOT	AD	IND	JUV	TOT	AD	IND	JUV	covate
Fiunira - Sea Bianca	26/8	0														0				
Causinas-Colle Gianna	22/8	0				29/8	0									0				
Frioland	27/8	4	1		3	30/8	2	2								6	3		3	1
Urina	16/8	4	1		3	29/8	7	1	4	2						7	1	4	2	2
Giulian	15/8	8	3		5	6/9	0									8	3		5	1
TOTALE																21	7	4	10	4

Note: * risultato integrato con le osservazioni realizzate nella stessa area con il censimento alle Coturnici

Riassunto e confronto con gli anni precedenti:

Anno	Sup. ha	N. zone	Totale	Adulti	Giovani	Indet.
2000	514	7	32	3	2	29
2001	514	7	7	4	3	--
2002	514	7	7	3	4	--
2003	534	3+1	28+8	10+1	15+7	3
2004	1.096	6	29	17	12	--
2005	1.128	7	36	19	17	--
2006	1.150	7	30	18	12	--
2007	706	5	15	13	2	--
2008	645	4	20	14	6	--
2009	779	5	21	7	10	4

Note: i dati dopo il segno “+” sono quelli ricavati dalle zone di censimento alla Coturnice

SETTORE VAL CHISONE E GERMANASCA

Zona	I uscita				II uscita				III uscita				Totale							
	Data	TOT	AD	IND	JUV	Data	TOT	AD	IND	JUV	Data	TOT	AD	IND	JUV	TOT	AD	IND	JUV	covate
Lago verde	6/9	8	2		6											8	2		6	1
Longia/Queyron	17/8	0				5/9	4			5						9	4		5	2
Vergia/Rodoretto	16/8	0				19/8	5	2		3						5	2		3	1
Gran Guglia	16/8	0				29/8	2	1		1						2	1		1	1
Pis Mendia Morefreddo	17/8	10	10			30/8	0									10	10			0
Barifreddo - Valletta	19/8	7	2		5											7	2		5	1
Truc	22/8	5	5			16/8	8	1		7	15/8	4	4			13	6		7	1
Tredici Laghi - Rousset	5/8	2	2			30/8	0									2	2			0
Albergian	20/8	13	13													13	13			0
Truc cialabrie *	29/8	7	2		5											7	2		5	1
TOTALE																76	44	0	32	8

Note: * risultato integrato con le osservazioni realizzate nella stessa area con il censimento alle Coturnici; ** area campione per Coturnici

Riassunto e confronto con gli anni precedenti:

Anno	Sup. ha	N. zone	Totale	Adulti	Giovani	Indet.
1997	660	6	78	13	18	47
1998	1.073	12	94	18	28	48
1999	1.155	13	64	2	--	62
2000	520	5	20	1	--	19
2001	420	5	11	6	5	--
2002	284	4	22	9	13	--
2003	1.359	8	111	37	51	23
2004	723	6+1	80+4	47+4	23	10
2005	1.216	9+1	96+2	53+1	32+1	11
2006	1.088	8+1	84+3	37+3	47	--
2007	1.526	10+1	116+1	52+1	55	9
2008	1.299	9+3	84+17	43+7	19+6	22+4
2009	1.299	9+1	69+7	42+2	27+5	--

Note: i dati dopo il segno "+" sono quelli ricavati dalla zone di censimento alla Coturnice

PARAMETRI

SETTORE VAL PELLICE

Anno	2009	2008	2007	2006	2005	2004	2003	2002	2001	2000
Data	15/8-6/9	15/8-7/9	1-30/8	2-31/8	1-28/8	1-29/8	3-31/8	13-17/8	11/8	26/8
Dimensioni area (ha)	779	645	706	1.150	1.128	1.096	534	514	514	514
N. settori	5	4	5	7	7	6	3+1	7	7	7
N. operatori	11	11	15	14	14	13	8	17	16	13
N. cani	15	12	17	17	19	16	8	21	20	17
Numero animali osservati	21	20	15	30	36	29	28+8	7	7	32
N. covate	4	2	1	3	4	2	3+1	2	1	1
Dimensione nidata	2,5	3	2	4	4,2	6	5,5	2	3	2
Covate / 100 ha *	0,5	0,3	0,1	0,3	0,4	0,2	0,6	0,4	0,2	0,2
Giovani/Adulti	1,4	0,4	0,2	0,7	0,9	0,7	2	1,3	0,7	0,7
Giovani/Totale	47,6	30	13,3	40	47,2	41,4	61,1	57,1	42,9	6,3
% indeterminati	19	0	0	0	0	0	8,3	0,0	0,0	85,3
Densità estiva (capi/100 ha) *	2,7	3,1	2,1	2,6	3,2	2,6	5,2	1,4	1,4	6,6

Note: * densità covate e densità estiva calcolata sui soli animali osservati nelle aree campione per pernice bianca; i dati dopo il segno "+" sono quelli ricavati dalla zone di censimento alla Coturnice

SETTORE VAL CHISONE E GERMANASCA

Anno	2009	2008	2007	2006	2005	2004	2003	2002	2001	2000	1999	1998	1997
Data	15/8-6/9	15/8-7/9	1-30/8	2-31/8	1-28/8	1-29/8	3-31/8	13/8	11/8	26/8	28/8	29/8	30/8
Dimensioni area (ha)	1299	1.299	1.526	1.088	1.216	723	1.359	284	420	520	1.155	1.073	660
N. settori	9+1	9+3	10+1	8+1	9+1	6+1	8	4	5	5	13	12	6
N. operatori	19	22	22	18	20	14	19	9	14	13	48	45	24
N. cani	22	28	27	25	24	16	30	11	17	14	38	45	21
Numero animali oss.	69+7	84+17	116+1	84+3	96+2	80+4	111	22	11	20	64	94	78
N. covate	7+1	9+2	11	12	9	5	9	2	1	0	0	3	1
Dimensione nidata	4	2,3	5	3,9	3,7	4,6	5,7	6,5	5,0	N.D.	N.D.	4,7	4,0
Covate / 100 ha *	0,5	0,7	0,7	1,1	0,7	0,7	0,7	0,7	0,2	N.D.	N.D.	0,5	0,3
Giovani/Adulti	0,7	0,5	1	1,2	0,6	0,5	1,4	1,4	0,8	N.D.	N.D.	1,5	4,0
Giovani/Totale	42,8	24,8	47	54	33,7	27,4	45,9	59,1	45,5	N.D.	N.D.	25,0	18,2
% indeterminati	0	25,8	7,7	0	11,2	11,9	20,7	0,0	0,0	95,0	100,0	58,9	77,3
Densità estiva (capi/100 ha) *	5,3	6,5	7,6	7,7	7,9	11,1	8,2	7,7	2,6	3,8	7,7	9,0	7,6

Note: * densità covate e densità estiva calcolata sui soli animali osservati nelle aree campione per pernice bianca; i dati dopo il segno “+” sono quelli ricavati dalla zone di censimento alla Coturnice

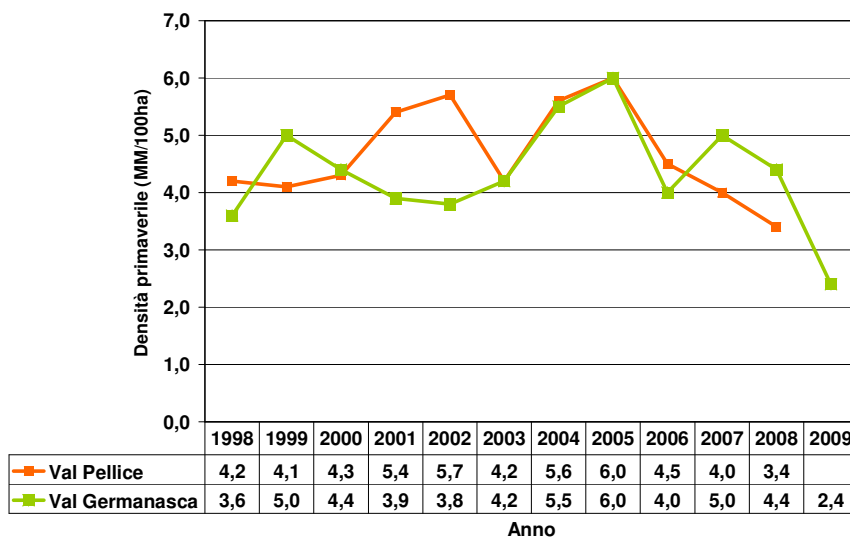
DATI CUMULATI

Anno	2009	2008	2007	2006	2005	2004	2003	2002	2001	2000	1999	1998	1997
Data	15/8-6/9	15/8-7/9	1-30/8	2-31/8	1-28/8	1-29/8	3-31/8	13/8	11/8	26/8	28/8	29/8	30/8
Dimensioni area (ha)	2.078	1.944	2.232	2.238	2.344	1.819	1.893	798	934	1.034	1.155	1.073	660
N. settori	14+1	13+3	15+1	8+1	9+1	6+1	8	11	12	12	13	12	6
N. uscite	25	21	36	33	30	26	26						
N. operatori	30	33	37	32	34	27	27	26	30	26	48	45	24
N. cani	37	40	54	42	43	32	38	32	37	31	38	45	21
Numero animali oss.	90+7	104+17	131+1	114+3	132+2	109+4	139+8	29	18	52	64	94	78
N. covate	11+1	11+2	12	15	13	7	12+1	4	2	1	0	7	4
Dimensione nidata	3,5	2,8	4,8	3,9	3,8	5,0	6,1	4,3	4,0	2,0	N.R.	4,0	4,5
Covate / 100 ha *	0,5	0,6	0,5	0,7	0,6	0,4	0,6	0,5	0,2	0,1	0,0	0,7	0,6
Giovani/Adulti	0,8	0,5	0,9	1,1	0,7	0,6	1,6	1,4	0,8	0,5	0,0	1,6	1,4
Giovani/Totale	43,5	26,6	43,2	50,4	37,3	31,0	49,7	58,6	44,4	3,8	0,0	29,8	23,1
% indeterminati	4,1	21,5	6,8	1,7	7,5	13,3	18,4	0,0	0,0	88,5	96,9	51,1	60,3
Densità estiva (capi/100 ha) *	4,3	5,4	5,9	5,1	5,6	6,0	7,3	3,6	1,9	5,0	5,5	8,8	11,8

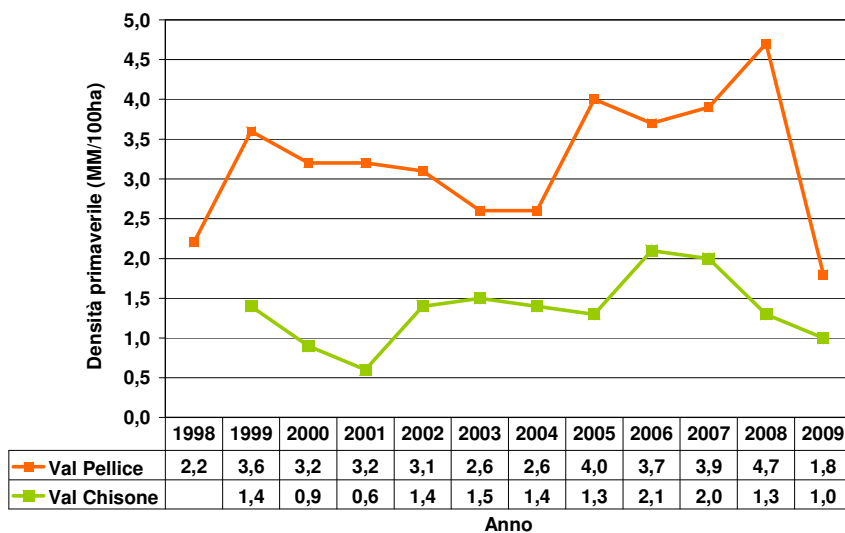
Note: * densità covate e densità estiva calcolata sui soli animali osservati nelle aree campione per pernice bianca; i dati dopo il segno “+” sono quelli ricavati dalla zone di censimento alla Coturnice

GRAFICI DEGLI ANDAMENTI DEGLI INDICI DI DENSITA' PRIMAVERILE

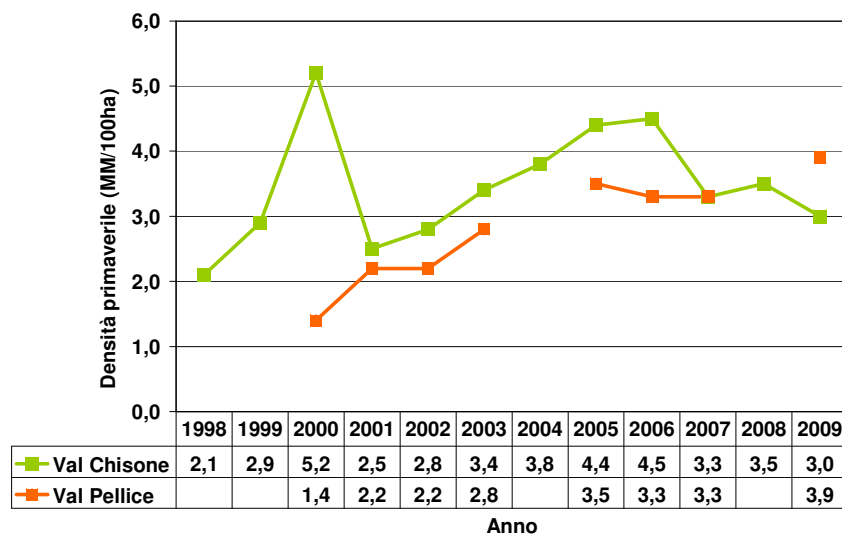
Fagiano di monte



Coturnice

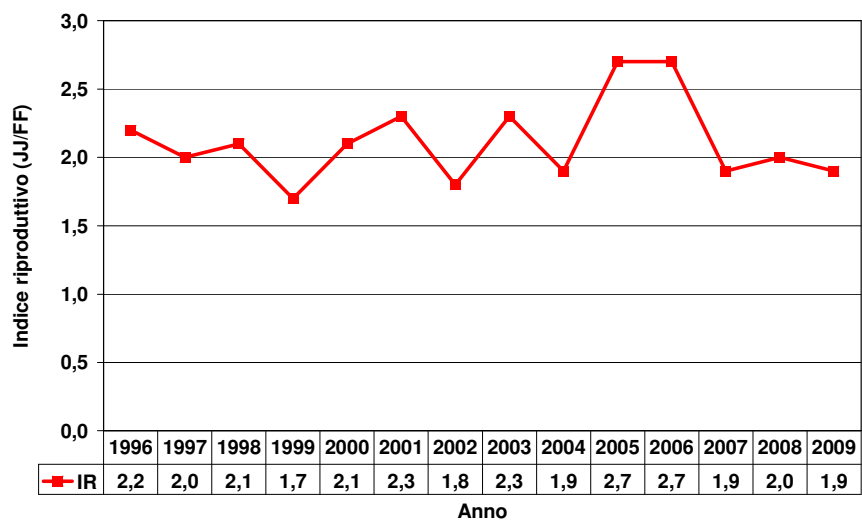


Pernice bianca

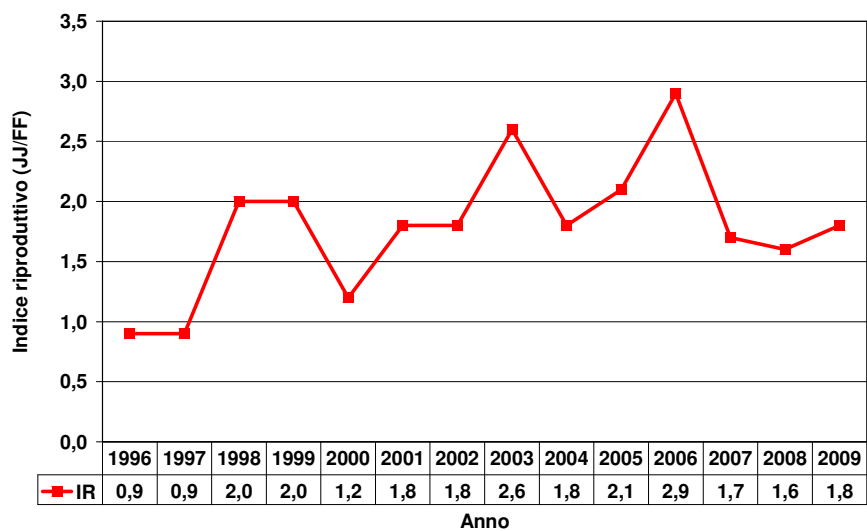


GRAFICI DEGLI ANDAMENTI DEGLI INDICI RIPRODUTTIVI

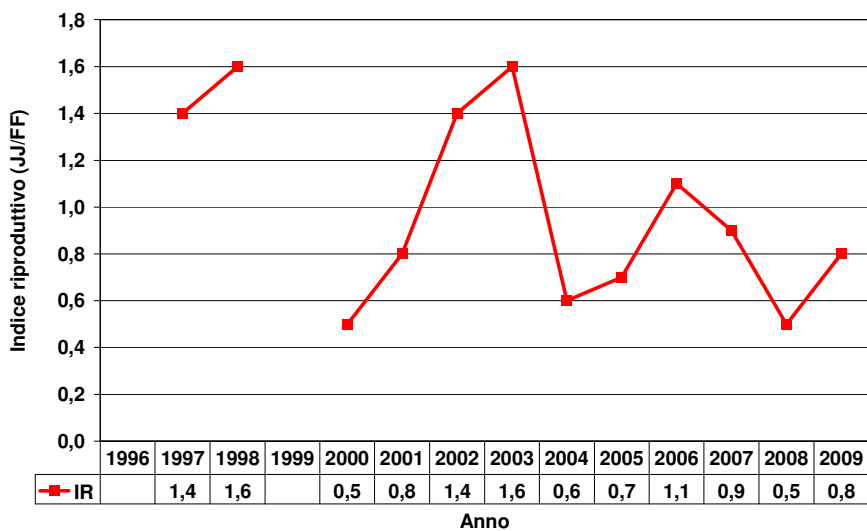
Fagiano di monte



Coturnice



Pernice bianca



COMMENTO

Anche i censimenti primaverili 2009 dei Galliformi alpini non sono stati fortunati per quanto riguarda le condizioni ambientali e meteorologiche.

Le condizioni dell'innnevamento, ancora abbondante nel mese di maggio, hanno reso difficile lo svolgimento dei conteggi sulle aree campione, al punto che quello del Fagiano di monte in Val Pellice non è stato realizzato per impossibilità a raggiungere, in condizioni ragionevoli, l'area campione. Si interrompe così una serie storica di 11 anni di conteggi in quest'area.

La specie che sembra aver risentito maggiormente dei rigori eccezionali dell'inverno 2008/09 è senz'altro la Coturnice, con riduzioni fortissime di densità, in particolar modo nell'area campione di Subiasco. Quanto questa flessione sia riconducibile ad una effettiva mortalità e quanto invece all'assenza nell'area di censimento per abbandono dell'area alla ricerca di altro rifugio, nemmeno i censimenti estivi sono stati in grado di spiegarlo. La riduzione della densità è stata comunque confermata anche con le uscite estive con i cani, nonostante un discreto successo riproduttivo.

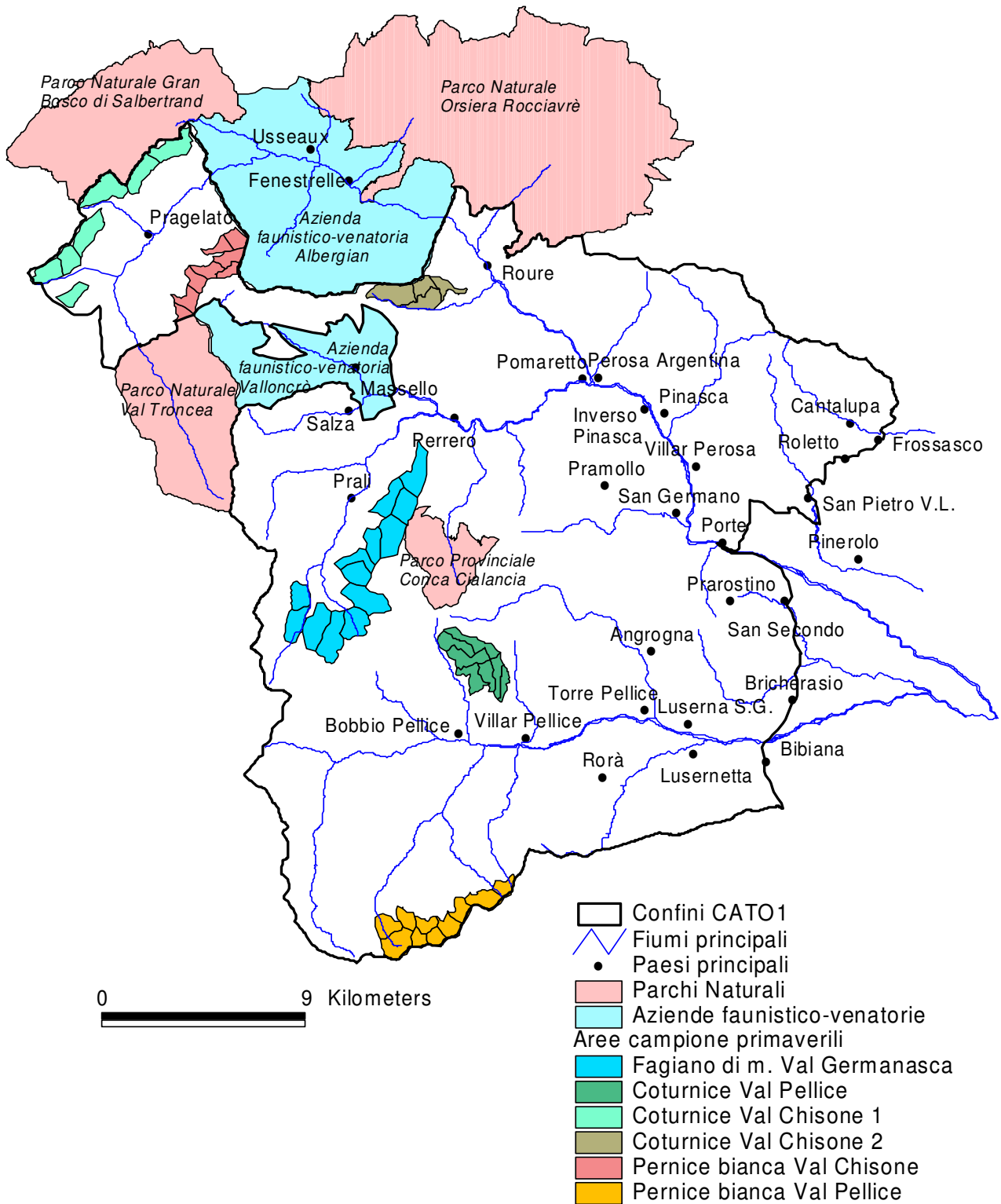
Stranamente, anche il dato del Fagiano di monte, censito in primavera nell'unica area campione della Val Germanasca mostra una netta diminuzione, inattesa viste le naturali capacità biologiche della specie a superare agevolmente i duri mesi invernali. La stagione riproduttiva 2008 era comunque risultata piuttosto modesta, come dimostrano i dati dei censimenti estivi 2008 e i risultati del prelievo della passata stagione. L'eredità dello scorso anno e una certa sottostima a causa delle condizioni ambientali al momento del conteggio realizzato a fine stagione degli accoppiamenti (primo forte caldo), potrebbero spiegare questa diminuzione, senza ricondurla completamente agli effetti dell'inverno.

Quest'impressione sembra essere confermata dai risultati dei censimenti della Pernice bianca (l'altro Tetraonide "abituato" ai climi freddi), dai quali non risultano segni significativi di flessione riconducibili ai rigori invernali.

I censimenti estivi hanno evidenziato una stagione riproduttiva soddisfacente per tutte le specie, con indici riproduttivi comunque lontani dai massimi misurati negli ultimi dieci anni.

**CARTOGRAFIA DELLE AREE CAMPIONE
PRIMAVERILI**

Aree campione primaverili 2009











CARTOGRAFIA DELLE AREE CAMPIONE
ESTIVE

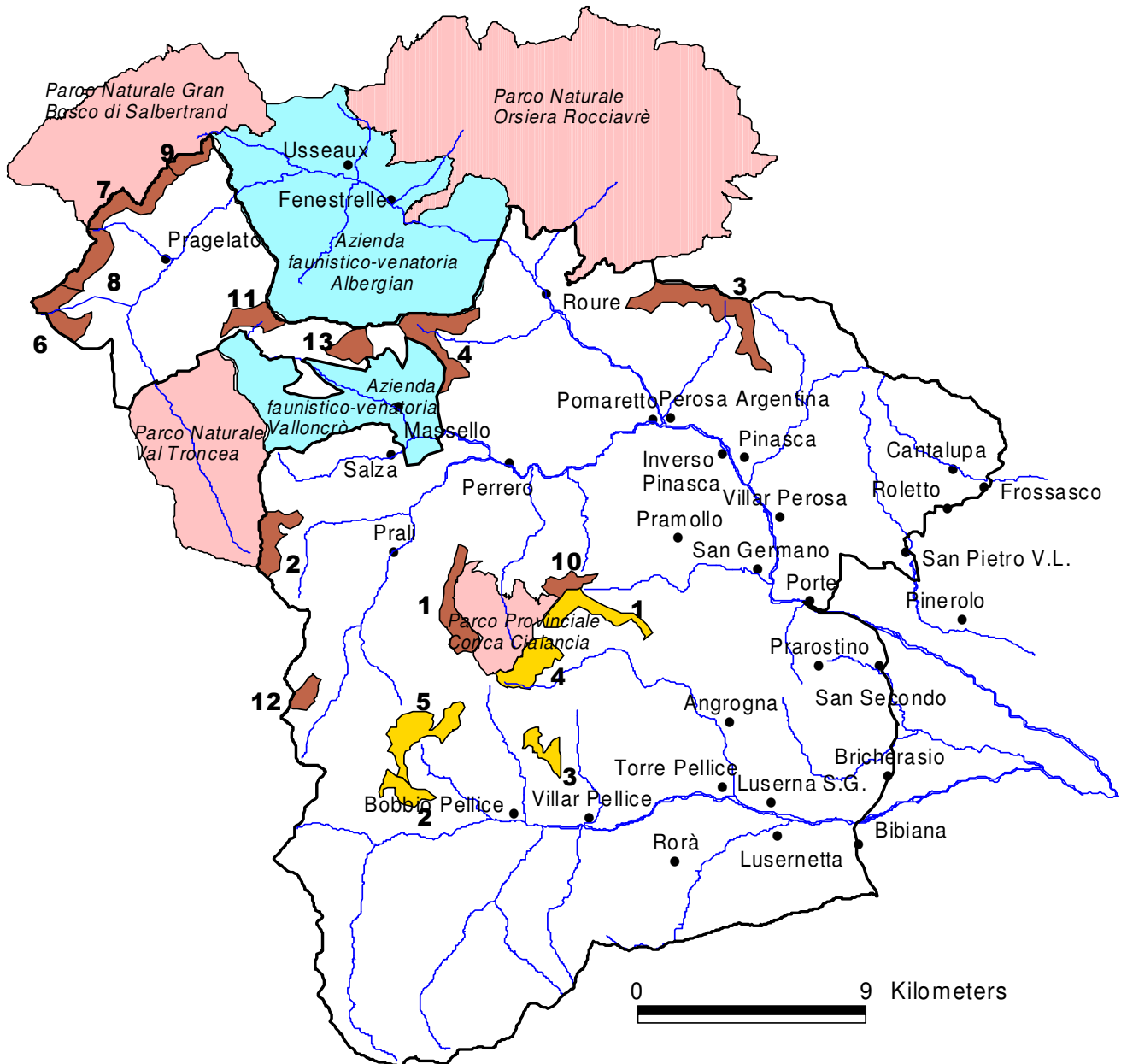
Aree campione estive 2009 Fagiano di monte



0 9 Kilometers

-  Confini CATO1
-  Fiumi principali
-  Paesi principali
-  Parchi Naturali
-  Aziende faunistico-venatorie
-  Aree campione estive Fagiano di monte
-  Va Pellice
-  Val Germanasca

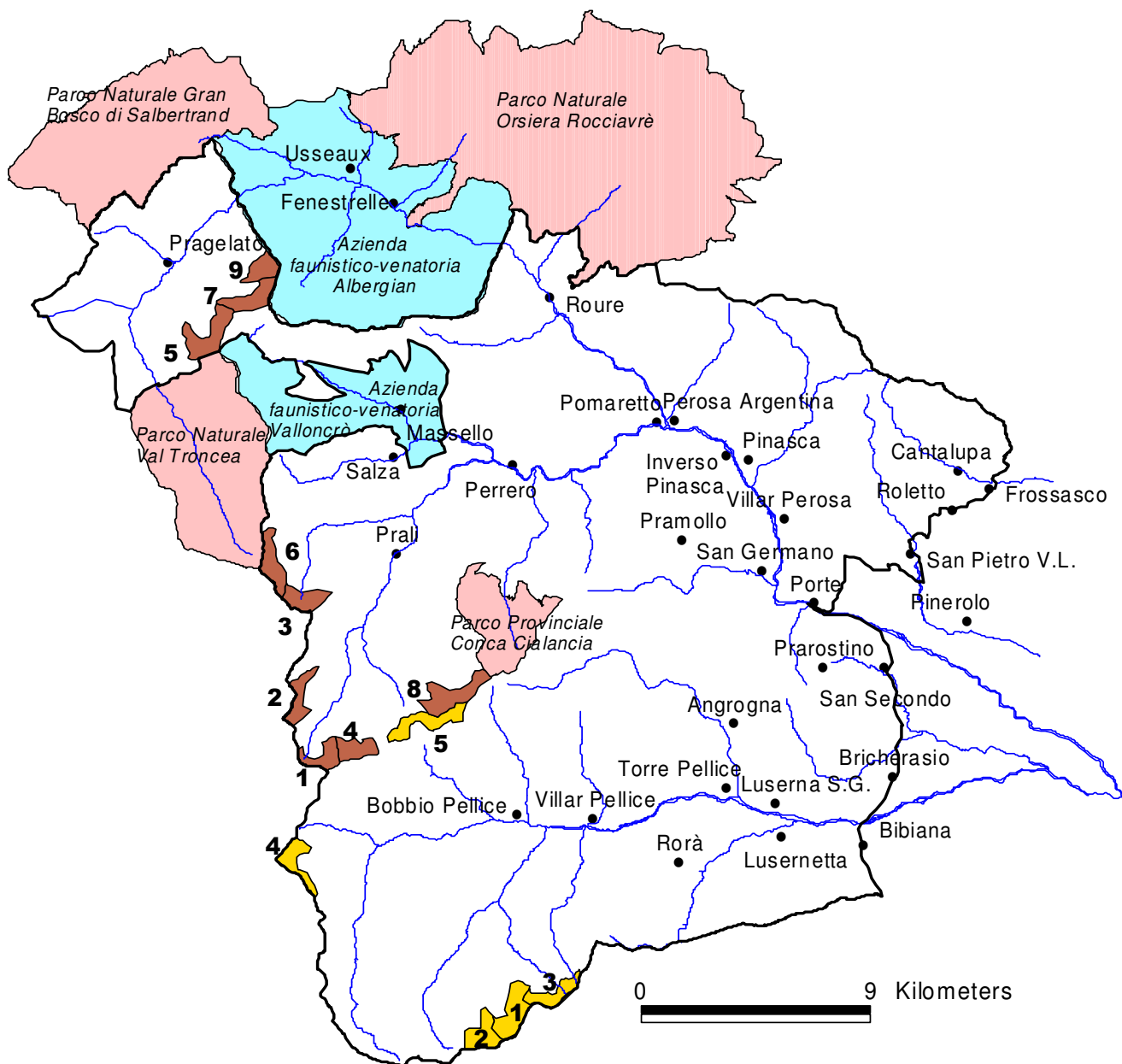
Aree campione estive 2009 Coturnice



Num	Area
1	Angrogna infernet - Criulira
2	Randulire-Bancet
3	Pra la Comba
4	Angrogna Sella-Sparvira
5	Giulian
1	Rocca bianca
2	Pignerol – Longin
3	Pralamar-Bocciarda
4	Bourcet/Muret
5	Pitre
6	Brun-Triplex
7	Genevris - Giarasson
8	Rocca la Grangia - Moucrons
9	Rocce
10	Gran Truc
11	Pis-Albergian
12	Costa Frappier
13	Truc cialabrie

- Confini CATO1
- Fiumi principali
- Paesi principali
- Parchi Naturali
- Aziende faunistico-venatorie
- Aree censimento estivo Coturnice**
- Val Pellice
- Val Chisone

Aree campione estive 2009 Pernice bianca



Numero	Area
1	Fiunira – Sea Bianca
2	Causinas – Colle Gianna
3	Frioland
4	Urina
5	Giulian
1	Lago verde
2	Longia/Queyron
3	Vergia/Rodoretto
4	Gran Guglia
5	Pis Mendia Morefredo
6	Barifreddo - Valletta
7	Truc
8	Tredici Laghi - Rousset
9	Albergian

- Confini CATO1
- Fiumi principali
- Paesi principali
- Parchi Naturali
- Aziende faunistico-venatorie
- Aree censimento estivo Pernice bianca**
 - Val Pellice
 - Val Chisone