



**COMPRESORIO ALPINO TO 1
VALLI PELLICE, CHISONE E GERMANASCA**

Stagione venatoria 2015/2016

**RISULTATI CENSIMENTI
FAUNISTICI GALLIFORMI ALPINI**



**A cura di
GIOVO MARCO
Tecnico Faunistico CATO1**

Bricherasio, 3 settembre 2015

METODICHE UTILIZZATE

Tutti i censimenti alle specie di Galliformi appartenenti alla cosiddetta Tipica Fauna Alpina (Fagiano di monte, Pernice bianca, Coturnice) sono effettuati, per la particolarità delle metodiche e per la necessità di personale adeguatamente preparato, su zone campione rappresentative dell'habitat occupato e non su tutto l'areale di distribuzione delle singole specie.

L'estrapolazione dei risultati delle aree campione a tutto l'areale di distribuzione delle specie è difficilmente possibile, ma la variazione negli anni dei parametri rilevati a parità di condizioni (medesime aree campione, medesimo periodo di censimento, medesimi operatori, ecc.) è sicuramente indicativa della dinamica di popolazione della specie indagata.

Per aumentare il grado di precisione di questi sistemi di censimento e ridurre l'influenza dei fattori ambientali, è opportuna la ripetizione per 2-3 delle operazioni per ogni area campione; questo accorgimento, però, per difficoltà organizzative, non è stato sinora applicato nel CATO1.

Solamente per la specie Lepre variabile, non sono a tutt'ora ancora stati messi a punto sistemi di censimento o stima attendibili.

Censimenti primaverili al canto su aree campione

Sono censimenti realizzati in primavera, durante il periodo riproduttivo dei Galliformi (maggio), quando i maschi sono facilmente individuabili per le frequenti emissioni canore tipiche di questo momento del loro ciclo riproduttivo.

Questi conteggi vengono realizzati durante le prime ore del giorno, quando è massima l'attività di questi animali: gli operatori eseguono dei percorsi o raggiungono ancora a buio dei punti fissi, con lo scopo di individuare acusticamente e/o visivamente gli uccelli.

Il risultato finale di queste operazioni è il numero minimo certo di maschi della specie censita presenti nell'area campione e quindi, come parametro generico, la densità di maschi per 100 ha di territorio.

Per le specie Fagiano di monte e Pernice bianca, il canto è spontaneo e frequente durante tutto il periodo riproduttivo. Il maschio di Coturnice assume invece un comportamento più elusivo; per questa specie si utilizza così una variante del metodo sopra descritto, che prevede l'utilizzo di un richiamo acustico emesso mediante magnetofono che simuli la presenza di un conspecifico e stimoli quindi la risposta (metodo cosiddetto della "repassé").

Censimenti estivi con i cani da ferma su aree campione

Sono realizzati nella tarda-estate (agosto), quando i giovani sono già abili al volo, ma ancora facilmente distinguibili dagli adulti per taglia e/o livrea.

Per ricercare gli animali si utilizzano in questo periodo i cani da ferma: ogni area campione viene suddivisa in sotto-zone ciascuna affidata ad una squadra composta da 2-3 operatori con altrettanti cani; ogni squadra ha il compito di ricercare tutti gli animali presenti all'interno della propria zona di competenza ed è in possesso di una scheda dove vengono annotati gli animali osservati e, per evitare doppi conteggi, l'ora e la direzione di fuga degli stessi.

Questi conteggi hanno lo scopo di valutare il successo riproduttivo (numero giovani per femmina o numero giovani per adulto).

Il CATO1 organizza censimenti estivi a queste specie ormai dal 1996. Sulla base dell'esperienza maturata sono però emersi alcuni limiti che inficiano i dati raccolti e che possono essere riassunti in un'estrema casualità dei risultati dovuta a molteplici fattori quali: condizione dei cani e degli operatori, condizioni meteorologiche che influenzano fiuto dei cani e visibilità, contattabilità degli animali, ecc. Questi problemi si sono riscontrati praticamente per i conteggi di tutte le specie, ma in

particolar modo nei censimenti alla Pernice bianca ed alla Coturnice, probabilmente in relazione all'habitat frequentato, alla dispersione sul territorio degli animali ed alle densità contenute di questi Galliformi. Tutti questi limiti sono inoltre amplificati dal fatto che i censimenti eseguiti fino al 2002 (su aree campione di 500-800 ha, con poche decine di cani ed operatori) erano realizzati, per difficoltà di ordine organizzativo, in un'unica uscita senza ripetizioni.

Ciò premesso, nel tentativo di migliorare questo difficile monitoraggio e sulla base dell'esperienza di altri CA del Piemonte, il CATO1 dal 2003 organizza, per le specie Coturnice e Pernice bianca, una serie di uscite da realizzarsi a cura di alcuni soci del CA in forma autonoma, preventivamente prescelti ed istruiti, in grado di offrire le necessarie garanzie vista la delicatezza di queste operazioni. I cani utilizzati sono animali addestrati e di comprovata correttezza ed affidabilità, come verificato dai tecnici del CATO1. Queste operazioni sono realizzate secondo quanto disposto dalla D.G.R. n. 143-25257 del 5.8.1998 e nel rispetto della D.G.R. n. 94-3804 del 27.4.2012, come modificata dalla D.G.R. n. 60-3950 del 29.5.2012.

Sulla base degli ottimi risultati raggiunti e della mole di dati raccolti in questo modo dal 2003, anche per il 2013 il CATO1 ha organizzato i censimenti alle specie Coturnice e Pernice bianca allo stesso modo degli anni precedenti.

Per il 2013 il periodo individuato per i conteggi è quello compreso fra il 5 agosto e il 4 settembre per la Pernice bianca e fra il 15 agosto e il 4 settembre per la Coturnice, compromesso ideale fra lo sviluppo dei giovani (già atti al volo) e le possibilità di identificazione dell'età di questi uccelli. Le specie oggetto di monitoraggio sono esclusivamente la Coturnice e la Pernice bianca. Non sono quindi previste uscite o battute finalizzate direttamente alla ricerca di Fagiani di monte. Le uscite sono realizzate solamente nel territorio libero all'esercizio venatorio per le specie in oggetto e quindi non all'interno di Zone di protezione provinciali o in Aree di caccia specifica istituite dal CA.

Gli operatori individuati sono organizzati in squadre composte da un numero variabile da un minimo di 2 ad un massimo di 5 conduttori; ad ogni squadra sono assegnate 2 zone di censimento (di norma una a Coturnici ed una a Pernici bianche), da monitorare almeno una volta sino ad un massimo di 3 volte per zona, per un totale massimo di 6 uscite; le uscite possono essere organizzate dagli operatori componenti la squadra insieme o singolarmente, fermo restando il limite massimo di 3 uscite per ogni zona assegnata. Le uscite possono essere realizzate a scelta degli operatori tutti i giorni, utilizzando un numero massimo di 2 cani per conduttore e non più di 4 cani per squadra che operino contemporaneamente sul terreno. I nominativi dei conduttori individuati unitamente alla composizione delle squadre, alle zone di censimento assegnate sono allegati alla presente. Qualunque altro operatore presente ai censimenti ma non autorizzato, non conta ai fini della definizione della squadra e del numero dei cani, ma risulta solo come semplice accompagnatore.

Ai suddetti operatori il CATO1 rilascia, per un riconoscimento di fronte agli agenti di vigilanza, una dichiarazione attestante l'attività svolta. Analoga certificazione viene rilasciata, ai sensi della legge regionale 32/82, per la percorribilità con proprie autovetture, delle piste agro-silvo-pastorali; quest'ultima dovrà essere apposta in modo visibile sull'autovettura. Dette certificazioni possono essere utilizzate solamente nell'ambito dell'attività in oggetto, per l'accesso ed il monitoraggio delle zone di censimento assegnate e nei giorni stabiliti; non autorizzano a censire zone diverse da quelle assegnate o ad operare in periodi diversi da quello indicato.

Qualunque abuso o uso difforme dal seguente regolamento comporta l'immediato ritiro delle certificazioni rilasciate all'autore dell'infrazione, la segnalazione alla vigilanza e l'eventuale l'applicazione di sanzioni ai sensi delle leggi vigenti. I componenti della squadra responsabile dell'infrazione saranno inoltre esclusi dai censimenti estivi con i cani per gli anni seguenti.

Ogni uscita deve venire segnalata, con un anticipo di almeno 12 ore, telefonando all'ufficio del CATO1 al numero 0121-598104 (è in funzione una segreteria telefonica) oppure ai Tecnici faunistici, oppure a mezzo posta elettronica all'indirizzo info@catouno.it comunicando il nominativo degli operatori, la data e la zona di censimento ed il numero di cani che verranno utilizzati. L'ufficio del CA deve essere in grado di fornire agli organi di vigilanza la situazione reale

degli operatori sul territorio. Per ogni uscita, viene compilata una scheda di osservazione, da compilarsi in ogni sua parte, riportante il percorso effettuato e gli animali contattati e la loro posizione. Dette schede dovranno essere restituite all'ufficio del CA nei giorni immediatamente successivi l'ultima uscita.

I soci incaricati dal CA per queste operazioni di monitoraggio accettano integralmente e incondizionatamente le suddette disposizioni e qualunque trasgressione alle disposizioni del presente regolamento comporta l'immediato ritiro delle certificazioni rilasciate all'autore dell'infrazione, la segnalazione alla vigilanza e l'eventuale l'applicazione di sanzioni ai sensi delle leggi vigenti. I componenti della squadra responsabile dell'infrazione saranno inoltre esclusi dai censimenti estivi con i cani per gli anni seguenti.

1. CENSIMENTI PRIMAVERILI

DATE, CONDIZIONI METEO, PARTECIPANTI, ORARI

Specie	Fagiano di Monte	Fagiano di Monte	Fagiano di Monte	Coturnice	Coturnice	Pernice bianca
Settore	Chisone	German.	Pellice	Pellice (Subiasco)	Chisone (Pragelato)	Chisone
Data	17/5	17/5	23/5	15/5	21/5	30/5
Cielo	Sereno	Sereno	Sereno	Sereno	Coperto	Sereno
Precipitazioni	Assenti	Assenti	Assenti	Assenti	Assenti	Assenti
Vento	Moderato	Moderato	Moderato	Moderato	Moderato	Moderato
Visibilità	Ottima	Ottima	Ottima	Buona	Ottima	Buona
Acustica	Buona	Buona	Buona	Buona	Buona	Buona
Quota neve m	1800	1800	2000	2500	2500	2400
Meteo giorno prec.	Pioggia/neve	Pioggia/neve	Sereno	Sereno	Variabile	Variabile
Totale operatori	11	16	15	16	12	12
Tecnici faunistici CA	1	1	2	2	2	2
Coordin. Regionale						
Soci CA	10	15	13	14	10	10
Guardaparco						
Agenti Provincia						
Guardie forestali						
Guardie volontarie						
Laici						
Località ritrovo	Ruà	Prali Ghigo	Villar Pellice	Villar Pellice	Pragelato	Pragelato
Ora ritrovo	4,00	4,00	3,30	5,30	5,30	1,30
Inizio operazioni	5,00	5,00	5,00	6,30	6,30	4,00
Termine operazioni	7,30	7,30	7,30	9,30	9,30	6,30

1.1 FAGIANO DI MONTE

DESCRIZIONE AREE-CAMPIONE

Settore	Val Pellice	Val Germanasca	Val Chisone
Localizzazione	Vallone del Pis, vallone della Gianna e testata del vallone di Ciabraessa, affluenti di destra del rio Ghicciard, a sua volta tributario di destra del Pellice. L'area ricade in parte all'interno dei confini del SIC Pra-Barant.	Versante destro orografico della Val Germanasca di Prali, vallone di Crosetto-Malzas, pendici dei monti Rocca Bianca, Punta Gardetta e Cappello d'Envie, vallone d'Envie, valloni dei Tredici Laghi, Giulian e delle Miniere, versante occidentale del monte Cianagli fino al Passo di Viaforcia; pendici NE di Cima Frappier	Versante destro orografico del Chisone, fra il confine con il Parco Naturale della Val Troncea e l'Azienda faunistico-venatoria Albergian. L'area è completamente ricadente entro i confini della ZPS Val Troncea.
Comuni	Villar P., Bobbio P.	Prali, Perrero	Pragelato
Superficie complessiva ha	1.244 (di cui 151 in Oasi di protezione)	1.706	772
Superficie censita ha	1.032 (di cui 101 in Oasi di protezione)	1.222	772
Limiti altitudinali m	1.700-2.300	1.700-2.300	2.000-2.400
Esposiz.	W-NW, NE	W-NW-E	NW-W
Ambiente	Lariceto rado, rodoreto-vacciniato, Alneto, inframezzati a radure pascolate da bovini	Rodoreto-Vacciniato, Lariceto rado e Alneto, inframezzati da ampie radure pascolate da bovini e ovicapriini	Lariceto, localmente misto a cembro e pino uncinato. rodoreto-vacciniato, inframmezzato a radure pascolate da bovini
Censimenti già effettuati	Prim 1998, 1999, 2000, 2001, 2002, 2003, 2004, 2005, 2006, 2007, 2008, 2011, 2012, 2013, 2014 Est 1996, 1997, 1998, 1999, 2000, 2001, 2002, 2003, 2004, 2005, 2006, 2007, 2008, 2009, 2010, 2011, 2012, 2013, 2014	Prim 1998, 1999, 2000, 2001, 2002, 2003, 2004, 2005, 2006, 2007, 2008, 2009, 2010, 2011, 2012, 2013, 2014 Est 1997, 1998, 1999, 2000, 2001, 2002, 2003, 2004, 2005, 2006, 2007, 2008, 2009, 2010, 2011, 2012, 2013, 2014	--

RISULTATI

Val Pellice:

N	Settore	Totale	Maschi visti	Maschi solo uditi	Femmine Viste	Femmine solo udite	Indet. visti
1	Barbara – Content	3	3				
2	Barbara – Lapide di Baridon	N.E.					
3	Barbara – Prussera	3	1	2			
4	Gianna – Cianai d'le Crave	--					
5	Causinas – Prussera	5	3	1	1		
6	Boscas – Chotin di Salè	N.E.					
7	Gianette – Sea Bessa	6	2	4			
8	Fiunira	2	2				
9	Boussounà - Ciabraressa	4		4			
10	Tournoi	7	7				
11	Gias d'amunt - Frioland	5		5			
TOTALI		35	18	16	1		

Val Germanasca:

N	Settore	Totale	Maschi visti	Maschi solo uditi	Femmine Viste	Femmine solo udite	Indet. visti
1	Crosetto – Malzas	4		4			
2	Rocca Bianca	8	5	2	1		
3	Sapatlè – Praiet	N.E.					
4	Costa d'Envie (alta)	6	3	3			
5	Costa d'Envie (bassa)	--					
6	Cave d'Envie	N.E.					
7	Miandette – Alpet	5	5				
8	Vallone dei Tredici Laghi	3	1	2			
9	Vallone Giulian	3		2	1		
10	Vallone delle Miniere	N.E.					
11	Bout du Col – Pian Littorio	16	15		1		
12	Costa Frappier	3	2	1			
13	Costa Longia	N.E.					
TOTALI		48	31	14	3		

Val Chisone:

N	Settore	Totale	Maschi visti	Maschi solo uditi	Femmine Viste	Femmine solo udite	Indet. visti
1	Sette Bacias - confine AFVA	4	2	2			
2	Conca Pradamont	2	1	1			
3	Canali - Pian delle Marmotte	--					
4	Mendia	1	1				
5	Clot la Soma	7	2	3	1	1	
6	Bric del Cucuc - confine PNVT	4	3		1		
TOTALI		18	9	6	2	1	

Dimensione dei gruppi di canto:

N. maschi/gruppo	Val Pellice	Val Chisone	Val Germanasca
1	14	9	10
2	5	3	5
3	2		3
4	1		
5			1
11			1
Totale	34	15	45

PARAMETRI RILEVATI E CONFRONTO CON I 10 ANNI PRECEDENTI

Val Pellice

Anno	2005	2006	2007	2008	2009	2010	2011	2012	2013	2014	2015
Data	15-mag	14-mag	12-mag	22-mag			14-mag	12-mag	11-mag	10-mag	23-mag
Sup. area-campione ha	942	1.161	1.161	1.061			949	1.143	1.032	1.143	1.032
N. settori	8	10	10	9			8	10	9	10	9
N. operatori	15	19	18	14			16	21	16	18	16
% maschi visti	79	61	85	56			68	76	79	78	53
Totale animali censiti	70	60	62	42			42	48	54	65	35
N. maschi censiti	57	52	47	36			32	34	48	51	34
N. femmine censite	11	5	14	6			9	13	5	12	1
Densità (MM/100ha)	6	4,5	4	3,4			3,4	3	4,6	4,5	3,3

Val Germanasca

Anno	2005	2006	2007	2008	2009	2010	2011	2012	2013	2014	2015
Data	15-mag	20-mag	13-mag	18-mag	24-mag	16-mag	14-mag	12-mag	26-mag	11-mag	17-mag
Sup. area-campione ha	1.036	1.396	1.379	1.515	1.314	1.515	1.218	1.404	1.404	1.515	1.222
N. settori	7	10	10	11	9	11	8	10	10	11	9
N. operatori	15	22	21	21	17	23	18	20	21	23	15
% maschi visti	65	61	75	67	50	46	56	59	63	57	69
Totale animali censiti	82	69	98	84	37	46	43	50	58	57	48
N. maschi censiti	62	56	69	67	32	46	39	37	51	51	45
N. femmine censite	16	11	25	15	4	12	4	13	7	6	3
Densità (MM/100ha)	6	4	5	4,4	2,4	3	3,2	2,6	3,6	3,4	3,7

Val Chisone

Anno	2015
Data	17-mag
Sup. area-campione ha	772
N. settori	6
N. operatori	11
% maschi visti	60
Totale animali censiti	18
N. maschi censiti	15
N. femmine censite	3
Densità (MM/100ha)	1,9

1.2 COTURNICE

DESCRIZIONE AREE CAMPIONE

Settore	Val Pellice	Val Chisone
Localizzazione	Sinistra orografica del vallone del rio Subiasco, testata del vallone Rospard, affluenti di sinistra del torrente Pellice, pendici meridionali del M. Vandalino	Gran parte del versante sinistro orografico della Val Chisone di pertinenza del Comune di Pragelato, dal confine con l'Azienda Faunistico-Venatoria Albergian al limite con il CATO2
Comuni	Villar P.	Pragelato
Superficie complessiva ha	737 (di cui 319 in Z.R.C.)	847
Superficie censita ha	665 (di cui 319 in Z.R.C.)	847
Limiti altitudinali m	1.400-2.400	2.000-2.500
Esposiz.	S-SW	SE
Ambiente	Ripidi pendici erbose, canali, rocce affioranti e macereti	Prateria alpina, interrotta da affioramenti rocciosi e macereti e, a quote più basse, da lariceta rada. Area pascolata da bovini ed ovicapri
Censimenti già effettuati	Prim 1998, 1999, 2000, 2001, 2002, 2003, 2004, 2005, 2006, 2007, 2008, 2009, 2010, 2011, 2012, 2013, 2014 Est 1996, 1997, 1998, 1999, 2000, 2001, 2002, 2003	Prim 1999, 2000, 2001, 2002, 2003, 2004, 2005, 2006, 2007, 2008, 2009, 2010, 2011, 2012, 2013, 2014 Est 1996, 1997, 1998, 1999, 2000, 2001, 2002, 2003, 2004, 2005, 2006, 2007, 2008, 2009, 2010, 2011, 2012, 2013, 2014

RISULTATI

Val Pellice Subiasco:

N.	Settore	Totale	Cantanti Non viste	Cantanti Viste sole	Cantanti Viste in coppia	Non cantanti Viste sole	Non cantanti Viste in coppia
1	Caugis – sopra Gias Subiasco	2	2				
2	Pra la Comba – Caugis	1		1			
3	Pra la Comba – Gran Guglia	3		1			2
4	Barma d'Aut	3	1				2
5	Peyron – Gias Subiasco	5			2	1	2
6	Fautet – Turle	2	2				
7	Caugis - Vantacul	N.E.					
8	Portaccia - Gardiola	2	1	1			
9	Falconera - Ciarm	2		2			
10	Vandalino - Gard	6	1	1	2		2
TOTALI		26	7	6	4	1	8

Val Chisone Pragelato:

N.	Settore	Totale	Cantanti Non viste	Cantanti Viste sole	Cantanti Viste in coppia	Non cantanti Viste sole	Non cantanti Viste in coppia
1	Rocce – Lauson	4		2			2
2	Sopra il Gran Puy	5		1	4		
3	Giarrasson – Costa Piana	3		1	2		
4	Moucrons	3	1				2
5	Rocca la Grangia – Bourget	2			2		
6	Brun – Triplex – Basset	4					4
7	Chezal – Pitre de l'Aigle	1	1				
TOTALI		22	2	4	8		8

PARAMETRI RILEVATI E CONFRONTO CON I 10 ANNI PRECEDENTI

Val Pellice Subiasco

Anno	2005	2006	2007	2008	2009	2010	2011	2012	2013	2014	2015
Data	06-mag	18-mag	10-mag	08-mag	22-mag	29-mag	10-mag	17-mag	11-mag	15-mag	15-mag
Sup. area-campione ha	425	468	468	468	468	468	468	468	468	665	665
N. settori	5	6	6	6	6	6	6	6	6	9	9
N. operatori	10	12	12	11	14	10	13	12	12	16	16
% di maschi cantanti*	65	80	76	64	94	90	100	32	97	81	77
% di maschi visti	82	83	73	64	53	59	27	89	61	74	64
% di maschi accoppiati **	50	48	89	82	22	94	33	82	53	78	48
N. maschi censiti	17	17,5	18,5	22	8,5	14,5	11	9,5	15,5	15,5	19,5
Densità (MM/100ha)	4	3,7	3,9	4,7	1,8	3,1	2,4	2	3,3	2,3	2,9

Note: * calcolati sul totale dei maschi; ** calcolati sui maschi visti

Val Chisone Pragelato

Anno	2005	2006	2007	2008	2009	2010	2011	2012	2013	2014	2015
Data	19-mag	23-mag	17-mag	13-mag	29-mag	26-mag	19-mag	25-mag	30-mag	21-mag	19-mag
Sup. area-campione ha	845	847	847	847	847	847	847	847	847	847	847
N. settori	7	7	7	7	7	7	7	7	7	7	7
N. operatori	14	11	13	14	14	13	12	13	13	13	12
% di maschi cantanti*	82	94	71	73	94	75	100	89	100	91	71
% di maschi visti	82	61	71	45	59	50	80	62	57	64	86
% di maschi accoppiati **	89	91	100	100	18	50	100	80	75	57	67
N. maschi censiti	11	18	17	11	8,5	4	5	4,5	7	11	14
Densità (MM/100ha)	1,3	2,1	2	1,3	1	0,5	0,6	0,5	0,8	1,3	1,7

Note: * calcolati sul totale dei maschi; ** calcolati sui maschi visti

1.3 PERNICE BIANCA

DESCRIZIONE AREE CAMPIONE

Settore	Val Chisone
Localizzazione	Parte culminale dei versanti nord-occidentali dei monti Albergian, Gran Miuls, Vallonetto e Morefredo (destra orografica della Val Chisone), dal confine con l'AFV Albergian al Parco Nat. Val Tronca L'area è completamente ricadente entro i confini della ZPS Val Tronca.
Comuni	Pragelato
Superficie complessiva ha	539
Superficie censita ha	539
Limiti altitudinali m	2.300-3.000
Esposiz.	N, NE, NW
Ambiente	Limite superiore della prateria alto-alpina, con canaloni, rocce affioranti e macereti
Censimenti già effettuati	Prim 1998, 1999, 2000, 2001, 2002, 2003, 2004, 2005, 2006, 2007, 2008, 2009, 2010, 2011, 2012, 2013, 2014 Est 1997, 1998, 1999, 2000, 2001, 2002, 2003, 2004, 2005, 2006, 2007, 2008, 2009, 2010, 2011, 2012, 2013, 2014

RISULTATI

Val Chisone

N.	Settore	Totale	Cantanti Non viste	Cantanti Viste sole	Cantanti Viste in coppia	Non cantanti Viste sole	Non cantanti Viste in coppia
1	Confine azienda Albergian	2	1	1			
2	Conca di Pradamont	1		1			
3	Truc	1	1				
4	Albergian	2					2
5	Punta Ciapel	2	1	1			
6	Gran Mioul	5	3		2		
7	Pian delle Marmotte	1	1				
8	Conca Mendia	3	3				
9	Comba della Volpe	2	2				
TOTALI		19	12	3	2		2

PARAMETRI RILEVATI E CONFRONTO CON I 10 ANNI PRECEDENTI

Val Chisone

Anno	2005	2006	2007	2008	2009	2010	2011	2012	2013	2014	2015
Data	27-mag	06-giu	30-mag	04-giu	10-giu	04-giu	28-mag	01-giu	07-giu	01-giu	30-mag
Sup. area-campione ha	431	485	485	485	438	539	539	480	539	539	539
N. postazioni fisse	6	7	7	7	7	9	9	8	9	9	9
N. operatori	12	9	8	9	10	11	12	10	13	10	12
% di maschi cantanti	100	100	100	100	100	100	100	100	100	91	94
% di maschi visti	37	23	19	24	15	27	14	22	38	14	29
% di maschi accoppiati *	86	40	50	50	0	17	50	50	50	40	40
N. maschi censiti	19	22	16	17	13	22	14	18	21	18,5	17
Densità (MM/100ha)	4,4	4,5	3,3	3,5	3	4,1	2,6	3,7	3,9	3,4	3,2

* calcolato solo sugli animali visti

2. CENSIMENTI ESTIVI

2.1 FAGIANO DI MONTE

DATE, CONDIZIONI METEO, PARTECIPANTI, ORARI

Settore	Germanasca	Chisone	Pellice
Data	22/8	22/8	22/8
Cielo	Variabile	Poco nuvoloso	Nuvoloso
Precipitazioni	Assenti	Assenti	Assenti
Visibilità	Buona	Buona	Discreta
Vento	Debole	Debole	Debole
Meteo giorno prec.	Variabile	Variabile	Variabile
Totale operatori			
Tecnici faunistici CA			
Coordin. Regionale			
Soci CA	14	9	13
Guardiaparco			
Agenti Provincia			
Guardie forestali			
Guardie volontarie			
Laici	1		
N. cani	17	13	19
Località ritrovo	Ghigo Seggiovia	Pragelato Piazza	Bivo Rif. Barbara
Ora ritrovo	7.00	7.00	7.00
Inizio operazioni	8.00	8.00	8.00
Termine operazioni	11.30	11.30	11.30

DESCRIZIONE AREE-CAMPIONE

Settore	Val Pellice	Val Chisone	Val Germanasca
Localizzazione	Vallone della Gianna e parte della destra orografica della testata del vallone del Pis, affluente di destra (il primo) e bacino (il secondo) del rio Ghicciard, a sua volta tributario di destra del Pellice. L'area ricade in parte entro i confini del SIC Pra-Barant	Destra orografia del Chisone fra il confine con il Parco Naturale della Val Tronca e quello con l'azienda Albergian; sinistra orografia dell'imbocco della Val Tronca al confine con Sestiere. L'area è completamente ricadente entro i confini della ZPS Val Tronca	Versante destro orografico della Val Germanasca di Prali, pendici dei monti Rocca Bianca, Punta Gardetta e Cappello d'Envie, vallone d'Envie e parte culminale del vallone di Crosetto-Malzas
Comuni	Bobbio P., Villar P.	Pragelato	Prali, Perrero
Superficie complessiva ha	699	732	1.059
Superficie censita ha	361	493	511
Limiti altitudinali m	1.450-2.300	2.000-2.400	1.700-2.300
Esposiz.	W-NW, NE	NW	W-NW
Ambiente	Lariceto rado, rodoreto-vaccinieto, Alneto, inframezzati a radure pascolate da bovini	Lariceto-cembreto rado, rodoreto-vaccinieto, Alneto, inframezzati a radure pascolate da bovini	Rodoreto-Vaccinieto, Lariceto rado e Alneto, inframezzati da ampie radure pascolate da ovicaprini e bovini
Censimenti già effettuati	Prim 1998, 1999, 2000, 2001, 2002, 2003, 2004, 2005, 2006, 2007, 2008, 2011, 2012, 2013, 2014, 2015 Est 1996, 1997, 1998, 1999, 2000, 2001, 2002, 2003, 2004, 2005, 2006, 2007, 2008, 2009, 2010, 2011, 2012, 2013, 2014	Prim 2015	Prim 1998, 1999, 2000, 2001, 2002, 2003, 2004, 2005, 2006, 2007, 2008, 2009, 2010, 2011, 2012, 2013, 2014, 2015 Est 1997, 1998, 1999, 2000, 2001, 2002, 2003, 2004, 2005, 2006, 2007, 2008, 2009, 2010, 2011, 2012, 2013, 2014

RISULTATI

SETTORE VAL PELLICE

	Zona	Totale	Indet.	Adulti		Nidiate			
				Maschi	Femmine senza nidiate	Chioccia	Giovani maschi	Giovani femmine	Giovani di sesso indet.
A	Selle – Boscas	N.E.							
B	Gianette – Sea Bessa	5		3	2				
C	Vallone di Fiunira	17		2	1	2	4	8	
D	Causinas – Sea Bianca	1		1					
E	Gianna – Rocca Bianca	N.E.							
F	Barbara – Prussera	2							2
G	Barabara – Cianai d’le Crave	5				1			4
H	Ciabraressa - Garbasse	N.E.							
I	Ciabraressa - Butalass	N.E.							
L	Buissounà - Ciabraressa	N.E.							
	Totali	30	--	6	3	3	4	8	6

Riassunto e confronto con gli anni precedenti:

Anno	Sup. Ha	N. Zone	Totale	Adulti		Nidiate		Indet.
				Maschi	Femmine Sole	Chiocce	Giovani	
1996	410	6	57	12	5	9	31	--
1997	620	8	76	12	9	11	42	2
1998	620	8	102	11	14	13	63	1
1999	713	10	74	16	14	10	32	2
2000	410	6	68	10	10	10	38	--
2001	560	8	86	12	13	10	49	2
2002	532	8	59	12	9	9	29	--
2003	304	4	34	9	4	5	16	--
2004	385	5	55	9	6	10	28	2
2005	361	5	83	8	5	15	55	--
2006	430	7	39	4	1	7	27	--
2007	304	4	33	4	3	6	20	--
2008	386	5	41	5	3	8	22	3
2009	353	5	44	6	4	8	26	--
2010	443	6	44	7	5	8	24	--
2011	443	6	59	5	4	9	38	3
2012	443	6	60	14	7	7	31	1
2013	498	7	50	11	1	7	30	1
2014	498	7	32	9	4	3	13	3
2015	361	5	30	6	3	3	18	--

SETTORE VAL GERMANASCA

	Zona	Totale	Indet.	Adulti		Nidiate			
				Maschi	Femmine senza nidiate	Chioccia	Giovani Maschi	Giovani femmine	Giovani di sesso indet.
A	Malzas – Gavalupo	9	1		1	1			6
B	Sotto Rocca Bianca	N.E.							
C	Rocca Bianca	12		1	5	1			5
D	Costa d’Envie alta	32		3	2	3	6	8	10
E	Costa d’Envie bassa	11		4	2	1			4
F	Vallone d’Envie	N.E.							
G	Sotto Seggiovia	N.E.							
H	Selle – Vallone Miniere	N.E.							
I	Bout du Col – P. Littorio 1	26		3	2	3			18
L	Bout du Col – P. Littorio 2	N.E.							
	Totali	90	1	11	12	9	6	8	43

Riassunto e confronto con gli anni precedenti:

Anno	Sup. Ha	N. Zone	Totale	Adulti		Nidiate		Indet.
				Maschi	Femmine Sole	Chiocce	Giovani	
1997	340	6	60	17	8	5	24	6
1998	578	6	62	13	10	7	29	3
1999	895	8	101	20	17	9	55	--
2000	520	5	58	7	8	7	36	--
2001	520	5	79	12	7	12	48	--
2002	511	5	61	17	7	6	28	3
2003	511	5	86	8	7	14	56	1
2004	511	5	47	12	6	6	23	--
2005	511	5	79	9	8	11	51	--
2006	511	5	70	10	7	11	42	--
2007	511	5	53	10	8	7	26	2
2008	446	4	37	7	4	6	20	--
2009	511	5	34	3	6	6	19	--
2010	685	6	55	6	4	12	33	--
2011	592	6	87	15	9	16	45	2
2012	765	6	48	8	1	9	30	--
2013	762	7	55	9	1	8	37	--
2014	685	6	56	7	4	10	35	--
2015	511	5	90	11	12	9	57	1

SETTORE VAL CHISONE

	Zona	Totale	Indet.	Adulti		Nidiate			
				Maschi	Femmine senza nidiate	Chioccia	Giovani maschi	Giovani femmine	Giovani di sesso indet.
A	Confine Albergian	N.E.							
B	Sopra Pradamont	13		1	1	2	5	4	
C	Punta Ciapel	16		2	1	2	4	2	5
D	Clot la Soma - Mendia	6	1			1	4		
E	Clot la Soma - Belotte	--							
F	Confine PNVT	N.E.							
G	Banchetta	13		5		1			7
	Totali	48	1	8	2	6	13	6	12

Riassunto e confronto con gli anni precedenti:

Anno	Sup. Ha	N. Zone	Totale	Adulti		Nidiate		Indet.
				Maschi	Femmine Sole	Chiocce	Giovani	
2015	493	5	48	8	2	6	31	1

PARAMETRI E CONFRONTO CON I 10 ANNI PRECEDENTI

SETTORE VAL PELLICE

Parametro	2015	2014	2013	2012	2011	2010	2009	2008	2007	2006	2005
Data	22-ago	23-ago	17-ago	18-ago	20-ago	21-ago	22-ago	23-ago	18-ago	26-ago	20-ago
Dimensioni area (ha)	361	498	498	443	443	443	353	386	304	430	361
N. settori	5	7	7	6	6	6	5	5	4	7	5
N. operatori	13	14	13	15	13	15	15	12	11	18	14
N. cani	19	17	21	21	16	14	20	16	13	19	16
N. animali osservati	30	32	50	60	59	44	44	41	33	39	83
N. covate	4	6	7	7	9	8	8	8	6	7	15
Covate/100 ha	1,1	1,2	1,4	1,6	2	1,8	2,3	2,1	1,9	1,6	4,1
Dimensione covata	6	2,2	4,3	4,4	4,2	3	3,2	2,7	3,3	3,9	3,7
Giovani/Femmine	3	1,9	3,7	2,2	2,9	1,8	2,2	2	2,2	3,4	2,7
Giovani/Adulti	1,5	0,8	1,5	1,1	2,1	1,2	1,4	1,4	1,5	2,2	2
% Giovani/Totale	60	40,6	60	51,7	64,4	54,5	59,1	53,7	60,6	69,2	66,2
% Chioce/Femmine	50	42,9	87,5	50	69,2	61,5	66,6	72,7	66,7	87,5	75
Densità (capi/100 ha)	8,3	6,4	10	13,5	13,3	10	12,5	10,6	10,9	9,1	22,9

SETTORE VAL GERMANASCA

Parametro	2015	2014	2013	2012	2011	2010	2009	2008	2007	2006	2005
Data	22-ago	23-ago	17-ago	18-ago	20-ago	21-ago	22-ago	23-ago	18-ago	20-ago	20-ago
Dimensioni area (ha)	513	685	762	765	592	685	511	446	511	511	511
N. settori	5	6	7	7	6	6	5	4	5	5	5
N. operatori	15	15	18	19	20	16	17	12	14	12	13
N. cani	17	19	25	19	23	22	19	16	17	19	16
N. animali osservati	90	56	55	48	87	55	34	37	53	70	79
N. covate	9	13	8	9	16	12	6	6	7	11	11
Covate/100 ha	1,7	1,9	1	1,2	2,7	1,7	1,2	1,3	1,4	2,1	2,1
Dimensione covata	6,3	2,7	4,6	3,3	2,8	2,7	3,2	3,3	3,7	3,8	4,6
Giovani/Femmine	2,7	2,5	4,1	3	1,8	2,1	1,6	2	1,7	2,3	2,7
Giovani/Adulti	1,8	1,7	2,1	1,7	1,1	1,5	1,3	1,2	1	1,5	1,8
% Giovani/Totale	63,3	62,5	67,3	62,5	51,7	60	55,9	54,1	49,1	60	64,5
% Chioce/Femmine	42,9	71,4	88,8	90	64	75	50	60	46,7	61,1	57,9
Densità (capi/100 ha)	17,5	8,2	7,2	6,3	14,7	8	6,6	8,3	10,4	13,6	15,4

SETTORE VAL CHISONE

Parametro	2015
Data	22-ago
Dimensioni area (ha)	493
N. settori	5
N. operatori	9
N. cani	13
N. animali osservati	48
N. covate	6
Covate/100 ha	1,2
Dimensione covata	5,2
Giovani/Femmine	3,9
Giovani/Adulti	1,9
% Giovani/Totale	64,6
% Chioce/Femmine	75
Densità (capi/100 ha)	9,7

DATI CUMULATI

Parametro	2015	2014	2013	2012	2011	2010	2009	2008	2007	2006	2005
Data	22-ago	23-ago	17-ago	18-ago	20-ago	21-ago	22-8	23/8	18/8	20-26/8	20/8
Dimensioni area (ha)	1367	1183	1260	1208	1035	1128	864	832	815	941	872
N. settori	15	13	14	13	12	12	10	9	9	12	10
N. operatori	34	29	31	34	33	31	32	24	25	30	27
N. cani	49	36	46	40	39	36	39	32	30	38	32
N. animali osservati	168	88	105	108	146	99	78	78	86	109	162
N. covate	19	19	15	16	25	20	14	14	13	18	26
Covate / 100 ha	1,4	1,6	1,2	1,3	2,4	1,8	1,6	1,7	1,6	1,9	3,0
Dimensione covata	5,6	2,5	4,5	3,8	3,3	2,8	3,2	3	3,5	3,8	4,1
Giovani/Femmine	3	2,3	3,9	2,5	2,2	2	1,9	2	1,9	2,7	2,7
Giovani/Adulti	1,8	1,3	1,8	1,3	1,4	1,4	1,4	1,3	1,2	1,7	1,9
% Giovani/Totale	63,1	54,5	63,8	56,5	56,9	57,6	57,7	53,8	53,5	63,3	65,4
% Chioce/Femmine	51,4	61,9	88,2	66,7	65,8	69	58,3	66,6	54,2	69,2	66,7
Densità (capi/100 ha)	12,3	7,4	8,3	8,9	14,1	8,8	9	9,4	10,6	11,6	18,6

2.2 COTURNICE

AREE CAMPIONE INDIVIDUATE

Settore	Num	Area	Superficie ha
Val Pellice	1	Angrogna infernet - Criulira	261
	2	Randulire-Bancet	138
	3	Pra la Comba	129
	4	Angrogna Sella-Sparvira	276
	5	Giulian	353
	6	Pisset	128
	7	Vandalino	112
Val Germanasca	1	Rocca bianca	281
	2	Pralamar	229
	3	Bocciarda	274
	4	Pitre	131
	5	Brun-Triplex	120
	6	Giarasson-Lauson	248
	7	Rocce	112
	8	Gran Truc	109
	9	Costa Frappier	102
	10	Lazzarà	180

RISULTATI

SETTORE VAL PELLICE

Zona	I uscita				II uscita				III uscita				TOTALE				covate	voli			
	Data	TOT	AD	IND	JUV	Data	TOT	AD	IND	JUV	Data	TOT	AD	IND	JUV	TOT			AD	IND	JUV
Angrogna infernet - Criulira	17/8	12	3		9	26/8	3			3						15	3	3	9	1	2
Randulire-Bancet	20/8	5	3		2	26/8	7	4		3	10/1	10	8		2	22	15		7	4	9
Pra la Comba	22/8	13	2		11	27/8	2	2								15	4		11	2	3
Angrogna Sella-Sparvira	17/8	16	5		11	24/8	19	7		12						21	7		14	3	4
Giulian	20/8	8	2		6	30/8	15	2		13						18	3		15	3	3
Pisset	26/8	20	7	7	6	28/8	6	2		4						25	8	7	10	2	5
Vandalino	25/8	2	2			30/8	11	2		9						13	4		9	1	2
TOTALE																129	44	10	75	16	28

Riassunto e confronto con gli anni precedenti:

Anno	Sup. ha	N. zone	Totale	Adulti	Giovani	Indet.
1997	340	5	29	9	16	4
1998	594	7	44	12	32	--
1999	594	7	42	11	30	1
2000	565	7	32	15	17	--
2001	565	7	30	11	19	--
2002	490	6	26	10	14	2
2003	586	3+1	59+5	21+2	31+3	7
2004	854	5+2	52+15	21+2	28+13	3
2005	1.120	6+1	99+5	30+1	58+4	11
2006	1.278	6	94	17	54	23
2007	1.249	6+3	115+16	43+5	69+11	0+3
2008	1249	6+2	58+24	32+12	26+12	0
2009	1.156	5+2	62+7	18+4	39+3	5
2010	1.285	6	83	34	45	4
2011	1.285	6+1	97+8	34+1	61+7	2
2012	1.285	6+1	92+6	28+1	55+5	9
2013	1.285	6+1	90+7	37+1	49+6	4
2014	1.397	7+1	110+5	44+1	65+4	1
2015	1.397	7	129	44	75	10

Note: i dati dopo il segno "+" sono quelli ricavati dalla zone di censimento alla Pernice bianca

SETTORE VAL CHISONE E GERMANASCA

Zona	I uscita					II uscita					III uscita					TOTALE		covate	voli		
	Data	TOT	AD	IND	JUV	Data	TOT	AD	IND	JUV	Data	TOT	AD	IND	JUV	TOT	AD			IND	JUV
Rocca bianca	19/8	2	2			25/8	2	2			29/8	10	10			12	12			0	2
Pralamar	20/8	1	1			29/8	0									1	1			0	1
Bocciarda	21/8	7	2		5	29/8	24	2		22					31	4		27	4	5	5
Pitre	15/8	18	8		10	27/8	8	2		6					18	8		10	1	2	2
Brun-Triplex	18/8				4	20/8	0								4			4	1	1	1
Giarasson-Lauson	19/8	16	2		14										16	2		14	2	2	2
Rocce	16/8	2	2			23/8	7	2		5	30/8	6	1		5	9	4		5	2	3
Gran Truc	18/8	0				20/8	1	1			27/8	1	1			1	1			0	1
Costa Frappier	25/8	3	3			28/8	6	1		5	30/8	6	1	2	3	7	3		5	1	2
Lazzarà	16/8	0				22/8	0				29/8	0				0				0	0
Vergia *	11/8	4	1		3										4	1		3	1	1	1
TOTALE															103	36	0	68	12		20

Note: * area campione per Pernici bianche

Riassunto e confronto con gli anni precedenti:

Anno	Sup. ha	N. zone	Totale	Adulti	Giovani	Indet.
1996	800	8	23	12	11	--
1997	1.220	13	47	28	19	--
1998	800	8	18	9	9	--
1999	800	8	4	4	--	--
2000	800	8	8	3	5	--
2001	800	8	12	4	8	--
2002	379	4	13	3	10	--
2003	1.727	7+1	129+4	23+1	82+3	24
2004	1.796	7+1	62+8	17+3	33+5	12
2005	2.055	10+3	96+18	28+3	54+13	14+2
2006	2.033	9+1	144+6	33+1	88+5	23
2007	3.173	13+3	133+30	50+8	77+18	6+6
2008	2.907	15+3	131+19	36+5	89+9	6+5
2009	2.793	13+1	58+8	23+1	33+7	2
2010	1.997	10+2	47+5	16+4	31	0+1
2011	2.324	12+1	42+5	10+1	25+4	7
2012	2.355	13	69	15	37	17
2013	2.355	13+1	47+10	21+2	24+8	2

Anno	Sup. ha	N. zone	Totale	Adulti	Giovani	Indet.
2014	1.786	10+3	49+6	15+2	19+2	15+2
2015	1.786	10+1	99+4	35+1	65+3	0

Note: i dati dopo il segno “+” sono quelli ricavati dalla zone di censimento alla Pernice bianca

PARAMETRI RILEVATI E CONFRONTO CON I 10 ANNI PRECEDENTI

SETTORE VAL PELLICE

Parametro	2015	2014	2013	2012	2011	2010	2009	2008	2007	2006	2005
Data	15/8-30/8	15/8-31/8	15/8-4/9	15/8-2/9	15/8-4/9	1-31/8	15/8-6/9	15/8-7/9	1-30/8	2-31/8	1-28/8
Dimensioni area (ha)	1397	1397	1285	1285	1285	1285	1156	1249	1249	1278	1120
N. settori	7	7+1	6+1	6+1	6+1	6	5+2	6+2	6+3	6	6+1
N. operatori	13	16	14	14	15	16	11	16	17	14	13
N. cani	16	21	19	20	21	18	18	17	19	17	16
N. animali osservati	129	110+5	90+7	92+6	97+8	83	62+7	58+24	115+16	94	99+5
N. covate	16	15+1	11+1	12+1	16+1	10	9+1	8+3	16+2	10	14+1
Covate/100 ha	1,1	1,1	0,9	0,9	1,2	0,8	0,8	0,6	1,3	0,8	1,2
Dimensione covata	4,7	4,3	4,6	4,6	4	4,5	4,2	3,5	4,4	5,4	4,1
Giovani/Adulti	1,7	1,5	1,4	2,1	1,9	1,3	1,9	0,9	1,7	3,2	2
% Giovani/Totale	58,1	60	56,7	61,2	64,7	54,2	60,8	46,3	61,1	57,4	59,6
Densità (capi/100 ha)	9,2	7,8	7	7,2	7,5	6,4	5,4	4,6	9,2	7,4	8,8

SETTORE VAL CHISONE E GERMANASCA

Parametro	2015	2014	2013	15/8-2/9	2011	2010	2009	2008	2007	2006	2005
Data	15/8-30/8	15/8-31/8	15/8-4/9	15/8-2/9	15/8-4/9	1-31/8	15/8-6/9	15/8-7/9	1-30/8	2-31/8	1-28/8
Dimensioni area (ha)	1786	1786	2355	2355	2324	1997	2793	3421	3173	2033	2055
N. settori	10+1	10+3	13+1	13	12+1	10+2	13+1	15+3	13+3	9+1	10+3
N. operatori	32	28	34	33	27	28	26	32	32	20	24
N. cani	36	31	40	39	29	33	32	42	37	29	27
N. animali osservati	99+1	50+6	47+10	69	42+5	47+5	58+8	131+19	133+30	144+6	96+18
N. covate	11+1	5+1	7+1	8	7+1	6	12+1	19+2	17+3	16+1	11+2
Covate / 100 ha	0,6	0,2	0,3	0,3	0,3	0,3	0,4	0,6	0,5	0,8	0,5
Dimensione covata	5,7	3,5	4	4,6	3,6	5,1	3,1	4,6	4,7	5,5	5,1
Giovani/Adulti	1,9	1,2	1,4	2,5	2,6	1,5	1,7	2,4	1,6	2,7	2,2
% Giovani/Totale	66	37,5	56,1	53,6	61,7	59,6	60,6	65,3	58,3	62	58,8
Densità (capi/100 ha)	5,5	2,8	2	2,9	2,2	2,4	2,1	3,8	4,2	7,1	4,7

DATI CUMULATI

Parametro	2015	2014	2013	2012	2011	2010	2009	2008	2007	2006	2005
Data	15/8-30/8	15/8-31/8	15/8-4/9	15/8-2/9	15/8-4/9	1-31/8	15/8-6/9	15/8-7/9	1-30/8	2-31/8	1-28/8
Dimensioni area (ha)	3183	3183	3640	3640	3609	3282	3949	4670	4423	3311	3175
N. settori	17+1	17+4	19+2	19	18+2	15+2	19+3	21+5	19+6	15+1	16+4
N. uscite	39	44	40	38	39	37	38	45	46	41	39
N. operatori	45	44	48	47	42	44	37	48	49	34	37
N. cani	52	52	59	59	50	51	50	59	56	46	43
N. animali osservati	228+4	160+11	137+17	161+6	139+13	130+5	120+15	189+43	248+46	238+6	195+23
N. covate	27+1	20+2	18+2	20+1	23+1	16	21+2	27+5	33+5	26+1	25+3
Covate/ 100 ha	0,8	0,6	0,5	0,5	0,6	0,5	0,5	0,6	0,7	0,8	0,8
Dimensione covata	5,1	4,1	4,3	4,6	3,9	4,7	3,6	4,2	4,6	5,4	4,6
Giovani/Adulti	1,8	1,4	1,4	2,2	2,1	1,4	1,8	1,6	1,7	2,8	2,1
% Giovani/Totale	61,6	52,6	56,5	58,1	63,8	56,3	60,7	58,6	59,5	60,2	59,2
Densità (capi/100 ha)	7,2	5	3,8	4,4	3,9	4	3	4	5,6	7,2	6,1

Note: densità covate e densità estiva calcolata sui soli animali osservati nelle aree campione per coturnice; : i dati dopo il segno “+” sono quelli ricavati dalla zone di censimento alla Pernice bianca

2.3 PERNICE BIANCA

AREE CAMPIONE INDIVIDUATE

Settore	Num	Area	Superficie ha
Val Pellice	1	Fiunira - Sea Bianca	194
	2	Causinas-Colle Gianna	145
	3	Frioland	129
	4	Armoine *	276
	5	Selliere *	59
Val Germanasca	1	Lago verde	109
	2	Vallone della Longia	101
	3	Vergia/Rodoretto	131
	4	Gran Guglia	119
	5	Pis Mendia Morefredo **	204
	6	Barifreddo - Valletta	150
	7	Truc **	144
	8	Tredici Laghi - Rousset	211
	9	Albergian **	110
	10	Gran Queyron	92

Note: *= zone ricadenti all'interno dei confini del SIC Pra Barant; **=zone ricadenti all'interno dei confini della ZPS Val Troncea

RISULTATI

SETTORE VAL PELLICE

Zona	I uscita					II uscita					III uscita					TOTALE					
	Data	TOT	AD	IND	JUV	Data	TOT	AD	IND	JUV	Data	TOT	AD	IND	JUV	covate	voli				
Fiunira- Sea Bianca	11/8	0				198	5	1		4						5	1	4	1	1	
Causinas-Cole Gama	5/8	5	1		4	88	8	8			11/8	9	2		7	17	10	7	1	2	
Fridand	8/8	0				138	4	1		3						4	1	3	1	1	
Armoine	7/8	7	3		4	128	8	3		5						15	6	9	2	4	
Selliere	7/8	5	1		4											5	1	4	1	1	
Infernet*	17/8	5		5		268	1		1							6		6	0	2	
TOTALE																52	19	6	27	6	11

Note: * area campione per Coturnici

Riassunto e confronto con gli anni precedenti:

Anno	Sup. ha	N. zone	Totale	Adulti	Giovani	Indet.
2000	514	7	32	3	2	29
2001	514	7	7	4	3	--
2002	514	7	7	3	4	--
2003	534	3+1	28+8	10+1	15+7	3
2004	1.096	6	29	17	12	--
2005	1.128	7	36	19	17	--
2006	1.150	7	30	18	12	--
2007	706	5	15	13	2	--
2008	645	4	20	14	6	--
2009	779	5	21	7	10	4
2010	923	5+2	19+7	6+2	8+5	5
2011	1.077	6+1	27+4	12+2	13	2+2
2012	1.077	6	51	12	21	18
2013	729	4+1	22+4	10	12+4	--
2014	1.080	6+1	34+6	15+1	19+5	--
2015	803	5+1	46+6	19	27	0+6

Note: i dati dopo il segno "+" sono quelli ricavati dalla zone di censimento alla Coturnice

SETTORE VAL CHISONE E GERMANASCA

Zona	I uscita					II uscita					III uscita					TOTALE				covate	voli
	Data	TOT	AD	IND	JUV	Data	TOT	AD	IND	JUV	Data	TOT	AD	IND	JUV	TOT	AD	IND	JUV		
Lago verde	5/8	10	3		7	98	8	2		6	15/8	5	1		4	10	3		7	2	2
Longia	5/8	2	2			138	4	2		2						4	2		2	1	1
Vergia/Rodoretto	11/8	6	2		4	14/8	4	1		3						10	3		7	2	2
Gran Guglia	13/8			13		17/8				2						13		11	2	1	2
Pis Mendia Morefredo	8/8	7	3		4	138	12	6		6						12	6		6	2	3
Barifreddo - Valletta	12/8	10	5		5											10	5		5	1	2
Truc	8/8	7	1		6	298	8	4		4						15	5		10	2	3
Tredici Laghi - Rousset	7/8	8	4		4	138	3		3		28/8	5	2		3	11	4	3	4	1	3
Abergian	9/8	17	8		9	238	0				30/8	8	1		7	25	9		16	3	4
Queyron	5/8	6	1		5	11/8										6	1		5	1	1
Lago envie*	19/8	21		21		25/8	14	9		5	29/8	21		21		21	9	7	5	1	2
TOTALE																137	47	21	69	17	25

Note: * area campione per Coturnici

Riassunto e confronto con gli anni precedenti:

Anno	Sup. ha	N. zone	Totale	Adulti	Giovani	Indet.
1997	660	6	78	13	18	47
1998	1.073	12	94	18	28	48
1999	1.155	13	64	2	--	62
2000	520	5	20	1	--	19
2001	420	5	11	6	5	--
2002	284	4	22	9	13	--
2003	1.359	8	111	37	51	23
2004	723	6+1	80+4	47+4	23	10
2005	1.216	9+1	96+2	53+1	32+1	11
2006	1.088	8+1	84+3	37+3	47	--
2007	1.526	10+1	116+1	52+1	55	9
2008	1.299	9+3	84+17	43+7	19+6	22+4
2009	1.299	9+1	69+7	42+2	27+5	--
2010	1.299	9+1	83+8	29+2	45	10+6
2011	1.442	9+1	89+2	46	42	1+2
2012	1.370	10	81	32	28	21
2013	1.442	11+2	103+15	51+6	45	7+9
2014	1.371	10+1	75+14	33+2	30+5	12+7
2015	1.371	10+1	116+21	38+9	64+5	14+7

Note: i dati dopo il segno "+" sono quelli ricavati dalla zone di censimento alla Coturnice

PARAMETRI RILEVATI E CONFRONTO CON I 10 ANNI PRECEDENTI

SETTORE VAL PELLICE

Anno	2015	2014	2013	2012	2011	2010	2009	2008	2007	2006	2005
Data	5/8-30/8	5/8-31/8	5/8-4/9	5/8-2/9	15/8-4/9	1-31/8	15/8-6/9	15/8-7/9	1-30/8	2-31/8	1-28/8
Dimensioni area (ha)	803	1080	729	1077	1077	923	779	645	706	1150	1128
N. settori	6+1	6+1	4+1	6	6+1	5+2	5	4	5	7	7
N. operatori	11	12	11	16	14	12	11	11	15	14	14
N. cani	12	16	14	19	17	13	15	12	17	17	19
N. animali osservati	47+5	34+6	22+4	51	27+4	19+7	21	20	15	30	36
N. covate	6	4+1	3+1	6	3	3	4	2	1	3	4
Dimensione nidata	4,5	4,8	4	3,5	4,3	4,3	2,5	3	2	4	4,2
Covate / 100 ha	0,7	0,4	0,4	0,6	0,3	0,3	0,5	0,3	0,1	0,3	0,4
Giovani/Adulti	1,4	1,5	1,6	1,8	0,9	1,6	1,4	0,4	0,2	0,7	0,9
% Giovani/Totale	51,9	60	61,5	41,1	41,9	50	47,6	30	13,3	40	47,2
% indeteminati	11,5	0	0	35,3	12,9	19,2	19	0	0	0	0
Densità (capi/100 ha)	5,9	3,1	3	4,7	2,5	2,1	2,7	3,1	2,1	2,6	3,2

SETTORE VAL CHISONE E GERMANASCA

Anno	2015	2014	2013	2012	2011	2010	2009	2008	2007	2006	2005
Data	5/8-30/8	5/8-31/8	5/8-4/9	5/8-2/9	15/8-4/9	1-31/8	15/8-6/9	15/8-7/9	1-30/8	2-31/8	1-28/8
Dimensioni area (ha)	1371	1371	1442	1370	1442	1299	1299	1299	1526	1088	1216
N. settori	10+1	10+1	11+2	10	9+1	9+1	9+1	9+3	10+1	8+1	9+1
N. operatori	28	27	34	31	21	22	19	22	22	18	20
N. cani	34	32	37	33	25	21	22	28	27	25	24
N. animali osservati	116+21	75+14	103+15	81	89+2	83+8	69+7	84+17	116+1	84+3	96+2
N. covate	16+1	8+1	11	7	11	11	7+1	9+2	11	12	9
Dimensione nidata	4,1	3,9	4,1	4	3,8	4,1	4	2,3	5	3,9	3,7
Covate / 100 ha	1,2	0,6	0,8	0,5	0,8	0,8	0,5	0,7	0,7	1,1	0,7
Giovani/Adulti	1,5	1	0,8	0,9	0,9	1,5	0,7	0,5	1	1,2	0,6
% Giovani/Totale	50,4	39,3	38,1	34,6	46,2	49,4	42,8	24,8	47	54	33,7
% indeterminati	15,3	21,3	13,6	25,9	3,3	17,6	0	25,8	7,7	0	11,2
Densità (capi/100 ha)	11,8	5,5	7,1	5,9	6,2	6,4	5,3	6,5	7,6	7,7	7,9

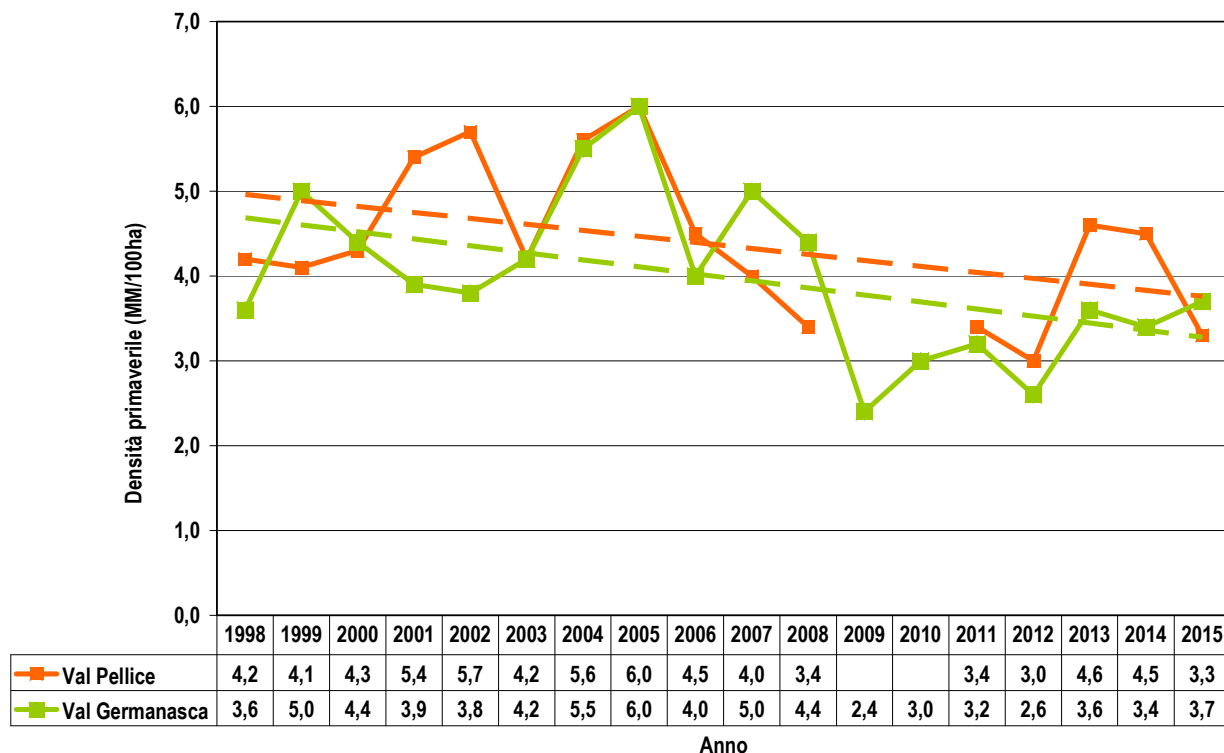
DATI CUMULATI

Anno	2015	2014	2013	2012	2011	2010	2009	2008	2007	2006	2005
Data	5/8-30/8	5/8-31/8	5/8-4/9	5/8-2/9	15/8-4/9	1-31/8	15/8-6/9	15/8-7/9	1-30/8	2-31/8	1-28/8
Dimensioni area (ha)	2174	2452	2171	2447	2519	2222	2078	1944	2232	2238	2344
N. settori	15+1	16+2	15+3	16	15+2	14+3	14+1	13+3	15+1	8+1	9+1
N. uscite	32	34	25	32	23	27	25	21	36	33	30
N. operatori	39	39	45	47	35	34	30	33	37	32	34
N. cani	46	48	51	51	42	34	37	40	54	42	43
N. animali osservati	162+27	109+20	125+19	132	116+6	102+15	90+7	104+17	131+1	114+3	132+2
N. covate	22+1	12+2	14+1	13	14	13+1	11+1	11+2	12	15	13
Dimensione nidata	4,2	4,2	4,1	3,8	3,9	4,1	3,5	2,8	4,8	3,9	3,8
Covate/ 100 ha	1	0,5	0,7	0,5	0,6	0,6	0,5	0,6	0,5	0,7	0,6
Giovani/Adulti	1,5	1,2	0,9	1,1	0,9	1,5	0,8	0,5	0,9	1,1	0,7
Giovani/Totale	50,8	45,7	42,4	37,1	45,8	49,6	43,5	26,6	43,2	50,4	37,3
% indeterminati	14,3	14,7	11,1	29,5	5,8	17,9	4,1	21,5	6,8	1,7	7,5
Densità (capi/100 ha)	7,4	4,4	5,8	5,4	4,6	4,6	4,3	5,4	5,9	5,1	5,6

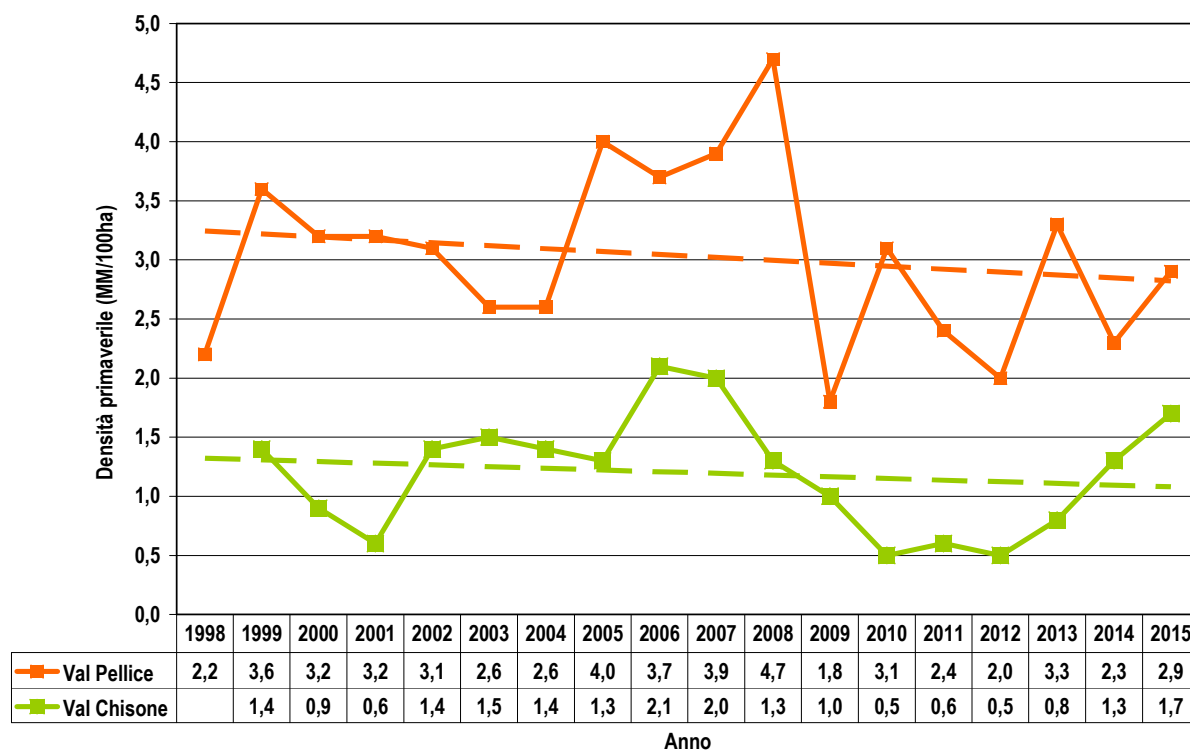
Note: densità covate e densità estiva calcolata sui soli animali osservati nelle aree campione per pernice bianca; i dati dopo il segno “+” sono quelli ricavati dalla zone di censimento alla Coturnice

GRAFICI DEGLI ANDAMENTI DEGLI INDICI DI DENSITA' PRIMAVERILE

Fagiano di monte

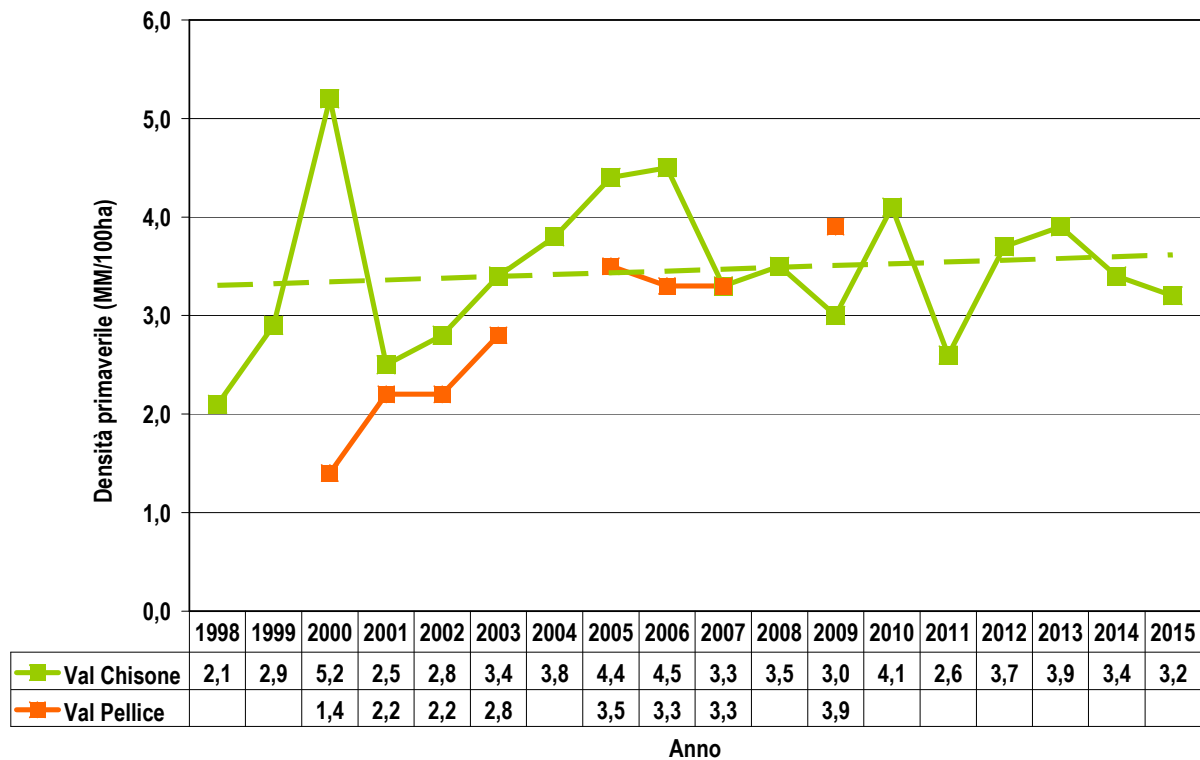


Coturnice



Le linee rette tratteggiate indicano la tendenza ne tempo.

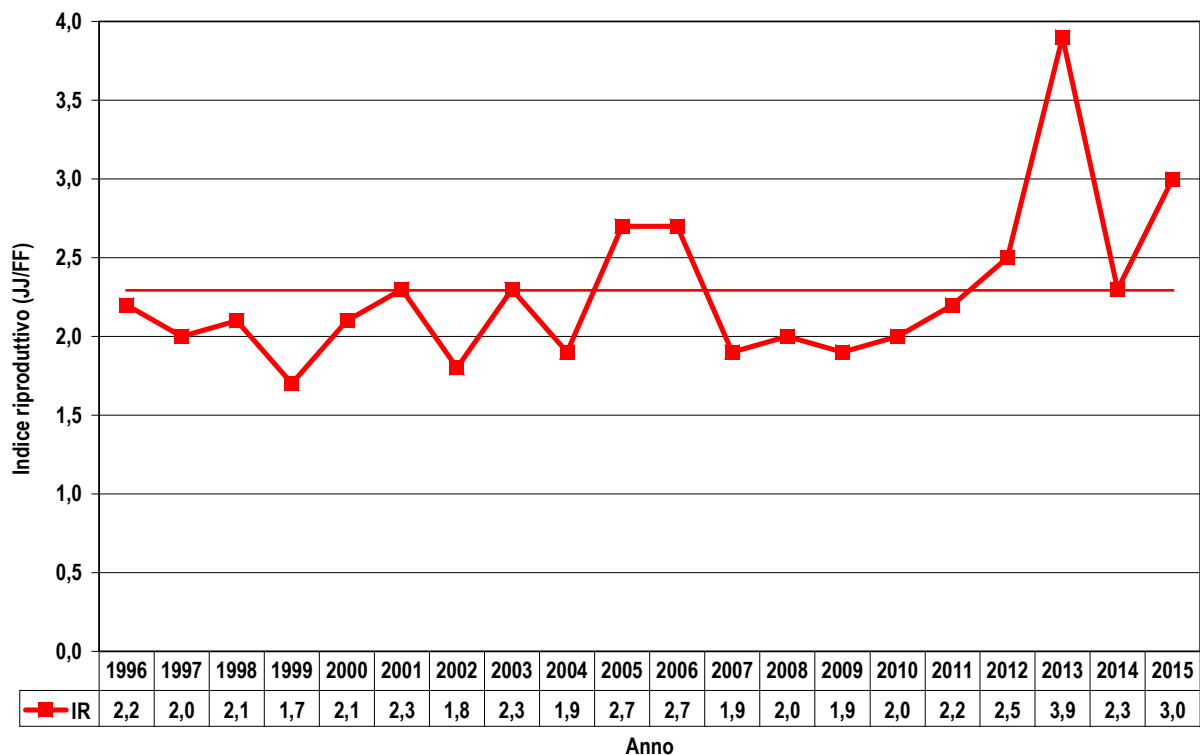
Pernice bianca



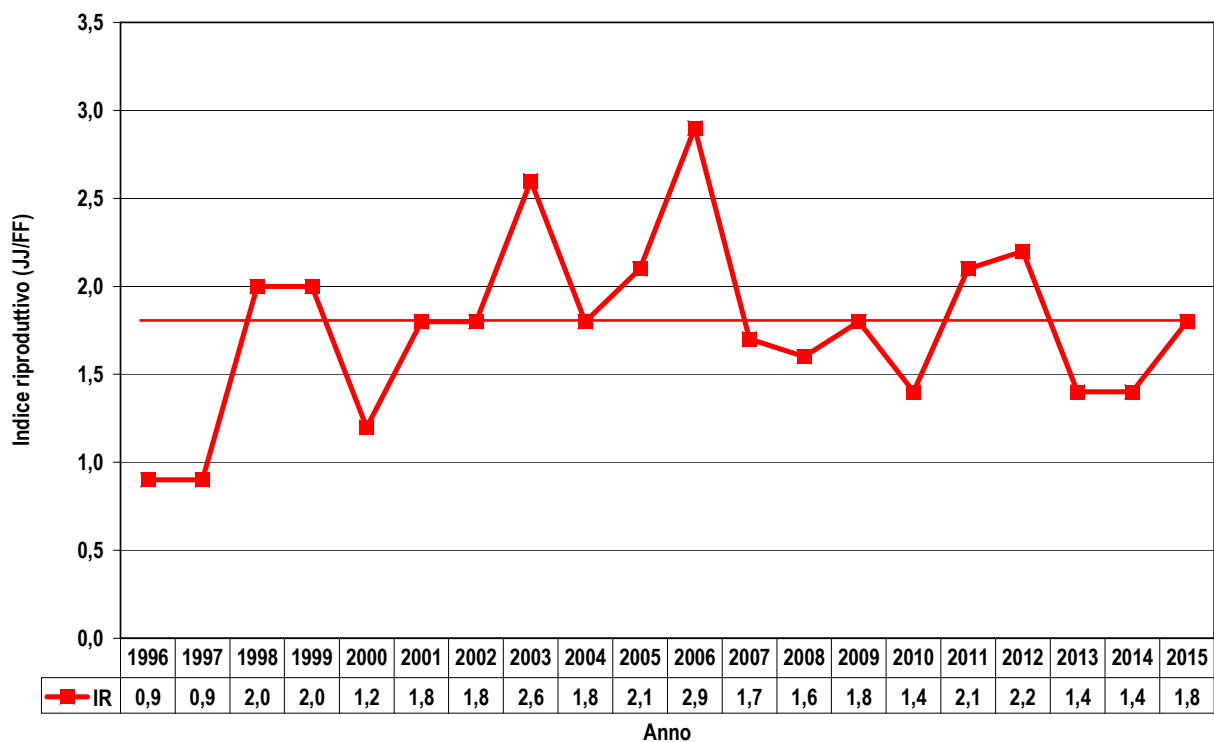
Le linee rette tratteggiate indicano la tendenza nel tempo.

GRAFICI DEGLI ANDAMENTI DEGLI INDICI RIPRODUTTIVI

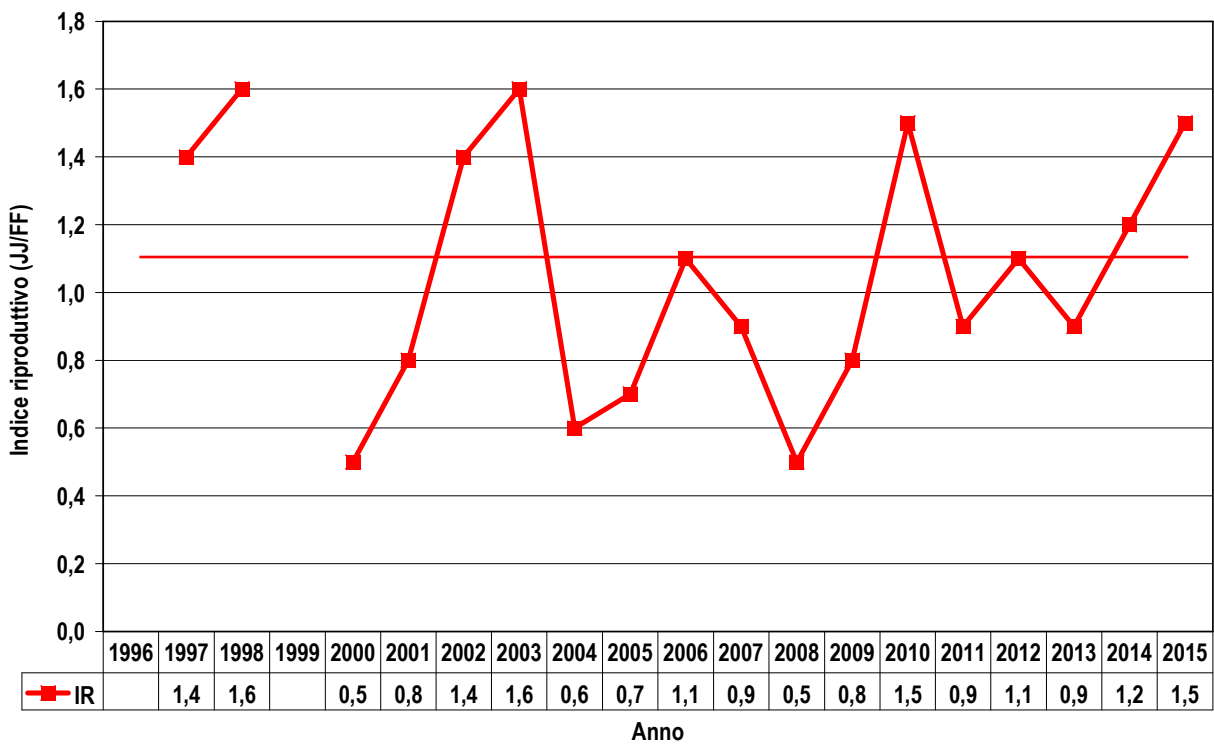
Fagiano di monte



Coturnice



Pernice bianca



Le linee rette orizzontali indicano la media dell'intera serie storica.

COMMENTO

I censimenti primaverili 2015 si sono svolti regolarmente; le condizioni ambientali e meteorologiche sono state complessivamente favorevoli e l'innevamento, in rapporto alla stagione, non ha influenzato il raggiungimento e la percorribilità delle aree campione; solamente il censimento al canto del Fagiano di monte in Val Pellice è stato posticipato per maltempo, mentre quello della Pernice bianca per l'area campione della Val Pellice non è stato eseguito. Per la prima volta, è stato invece effettuato un censimento primaverile per il Fagiano di monte in Val Chisone, all'interno della ZPS Val Troncea, a cui è seguito un conteggio estivo con i cani da ferma.

Le densità primaverili osservate sono state leggermente inferiori a quelle del 2014 per il Fagiano di monte in Val Pellice e per la Pernice bianca in Val Chisone, mentre sono risultate superiori quelle registrate in entrambe le aree campione della Coturnice. Per questa specie, in particolare, l'area campione della Val Chisone (Pragelato) conferma il trend in costante crescita da alcuni anni, e i valori di densità del 2015 sono di oltre tre volte superiori a quelli osservati solo quattro anni fa.

Il dato della densità primaverile del Fagiano di monte per la nuova area campione della Val Chisone è stato inferiore alle attese e nettamente inferiore a quello osservato nelle altre due aree campione; è comunque in linea con i dati di densità registrati nel Parco della Val Troncea.

Nonostante che i dati raccolti per il Fagiano di monte e la Coturnice siano assolutamente positivi e confermino le buone condizioni delle popolazioni di questi due galliformi nelle valli pinerolesì, il trend delle serie storiche raccolte (ormai quasi ventennale) è di lenta ma costante diminuzione delle densità. Solamente il trend della densità per la Pernice bianca nell'area campione della Val Chisone, all'interno della ZPS Val Troncea, è costante nel tempo o addirittura in leggera crescita, pur con ampie variazioni fra un anno e l'altro.

L'estate 2015 è stata caratterizzata da elevate temperature e scarse precipitazioni, condizioni ideali per un buon successo riproduttivo e opposte a quelle dell'estate 2014.

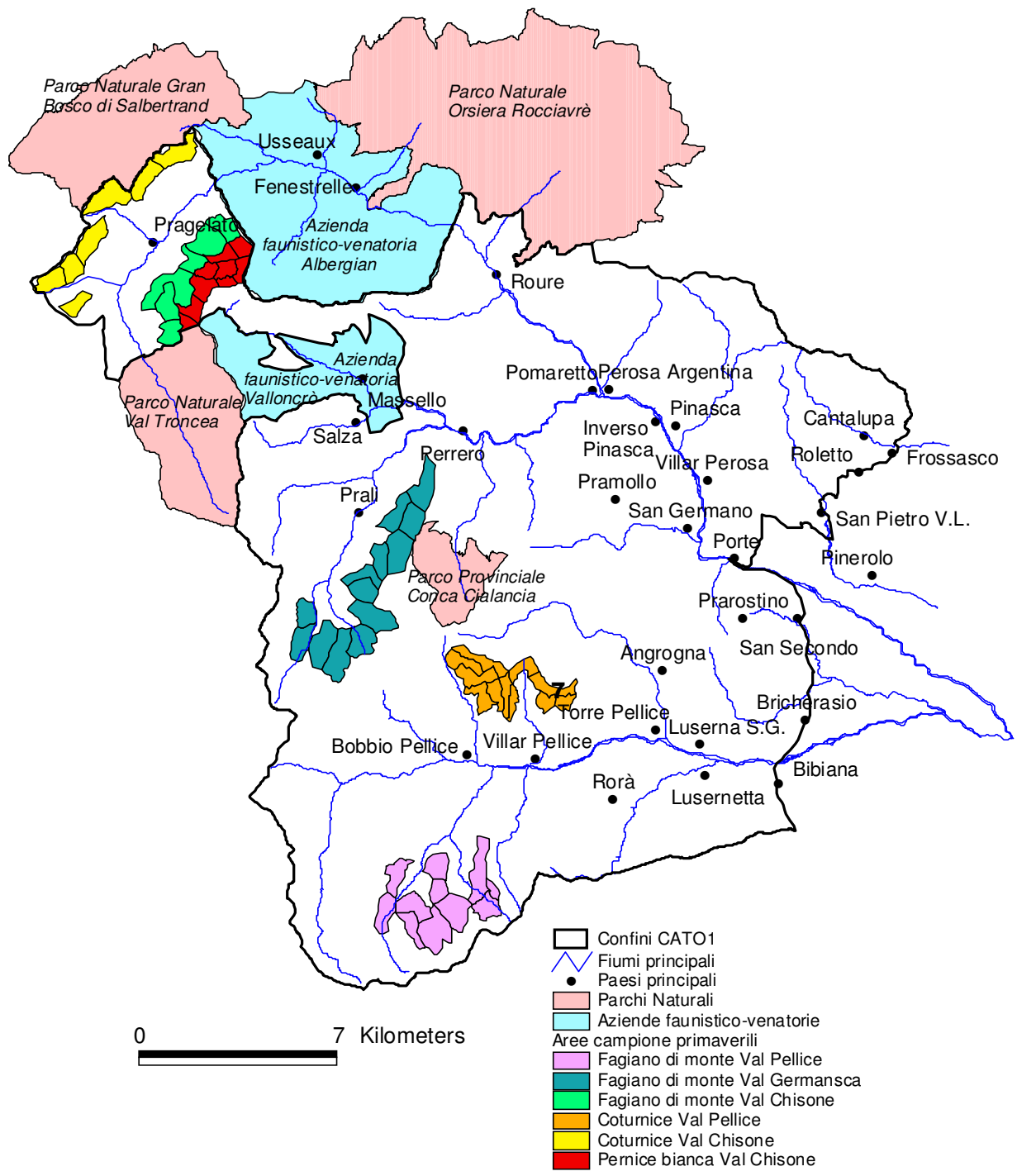
I dati dei censimenti estivi mostrano infatti, per tutte le specie, un successo riproduttivo superiore a quello dello scorso anno, e, per i due tetraonidi, addirittura fra i maggiori osservati dall'inizio delle serie storiche in possesso (1996-2015).

Per quanto riguarda gli adempimenti previsti nelle "Misure di Conservazione per la tutela della Rete Natura 2000", approvate dalla Giunta Regionale nel 2014, si evidenzia che sono stati effettuati censimenti primaverili ed estivi per il Fagiano di monte all'interno del SIC Pra-Barant e della ZPS Val Troncea, e censimenti primaverili ed estivi per la Pernice bianca nella ZPS Val Troncea (per la cui autorizzazione al prelievo di produrrà valutazione di incidenza).

Non sono stati invece censiti la Pernice bianca e la Coturnice nel SIC Pra-Barant e la Coturnice nella ZPS Val Troncea. Queste specie non saranno pertanto cacciabili in questi territori.

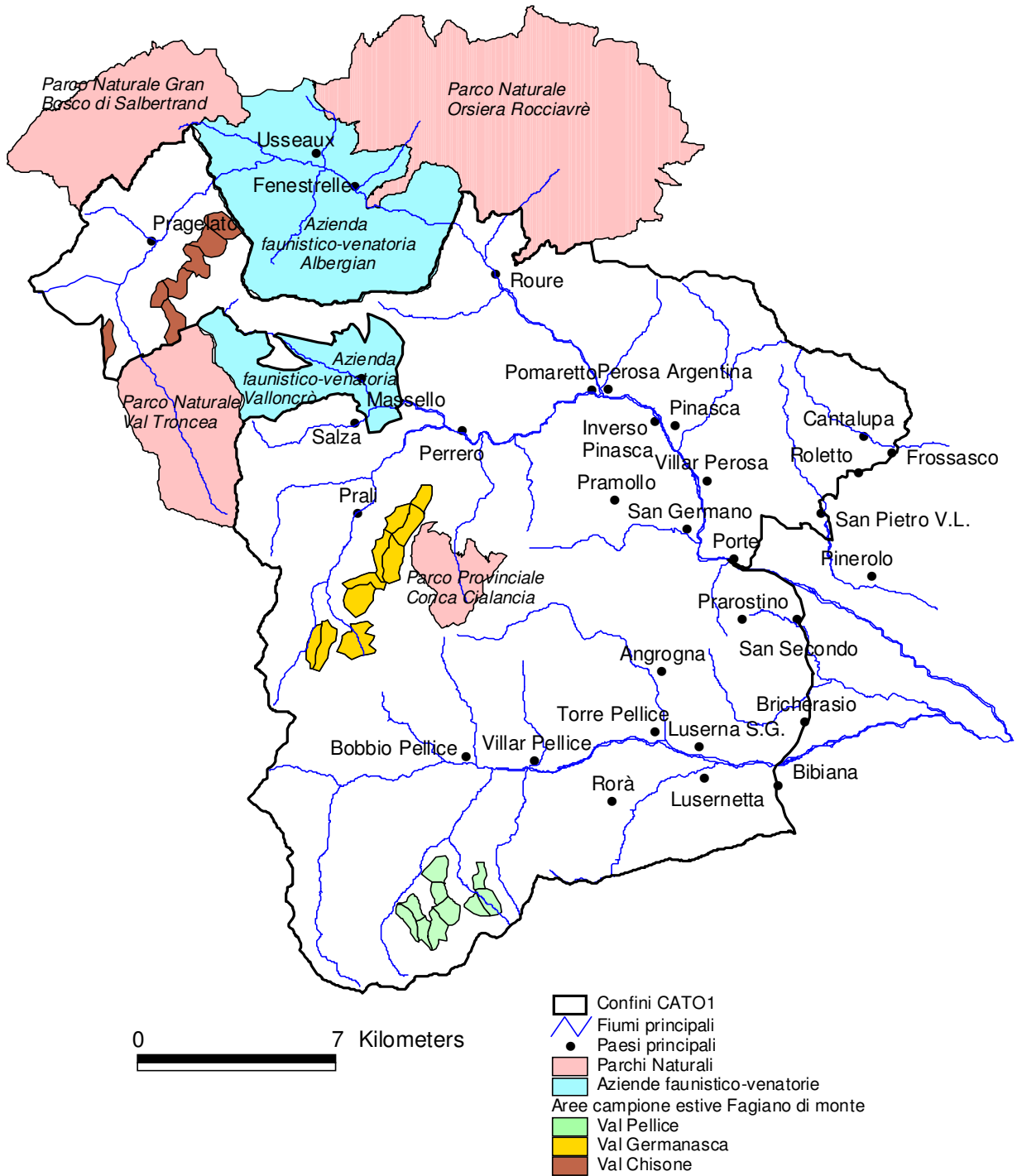
CARTOGRAFIA DELLE AREE CAMPIONE
PRIMAVERILI

Aree campione primaverili 2015

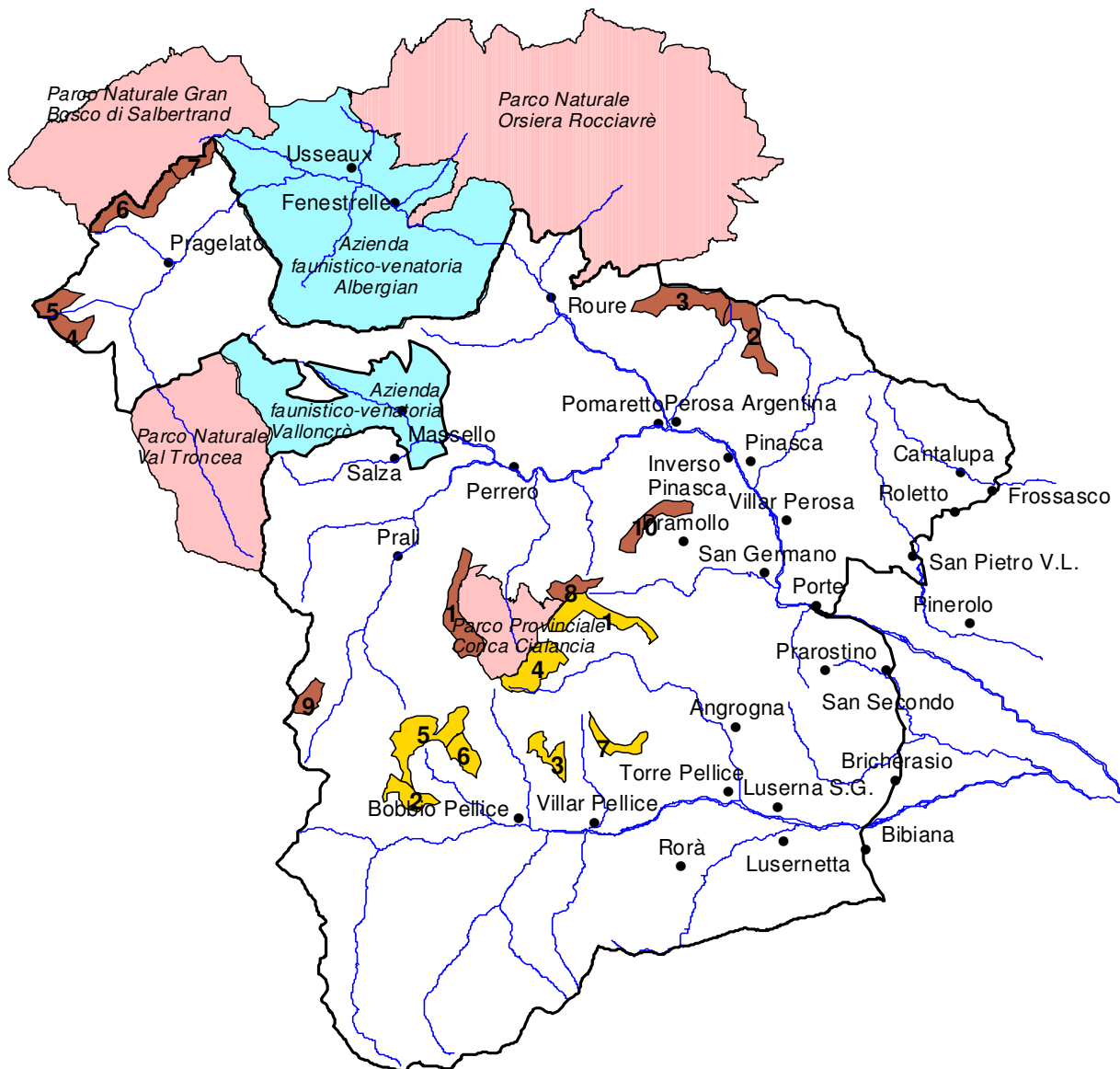


CARTOGRAFIA DELLE AREE CAMPIONE
ESTIVE

Aree campione estive 2015 Fagiano di monte



Aree campione estive 2015 Coturnice



0 7 Kilometers

- Confini CATO1
- Fiumi principali
- Paesi principali
- Parchi Naturali
- Aziende faunistico-venatorie
- Aree censimento estivo coturnice 2015
- Val Pellice
- Valli Chisone e Germanasca

Num	Area
1	Angrogna infernet - Criulira
2	Randulire-Bancet
3	Pra la Comba
4	Angrogna Sella-Sparvira
5	Giulian
6	Pisset
7	Vandalino
1	Rocca bianca
2	Pralamar
3	Bocciarda
4	Pitre
5	Brun-Triplex
6	Giarasson-Lauson
7	Rocce
8	Gran Truc
9	Costa Frappier
10	Lazzarà

Aree campione estive 2015 Pernice bianca



Num	Area
1	Fiunira - Sea Bianca
2	Causinas-Colle Gianna
3	Frioland
4	Armoine
5	Selliere
1	Lago verde
2	Longia
3	Vergia/Rodoretto
4	Gran Guglia
5	Pis Mendia Morefredo
6	Barifreddo - Valletta
7	Truc
8	Tredici Laghi - Rousset
9	Albergian
10	Gran Queyron