



**COMPRESORIO ALPINO TO 1
VALLI PELLICE, CHISONE E GERMANASCA**

Stagione venatoria 2006/2007

**RISULTATI CENSIMENTI
FAUNISTICI TIPICA FAUNA ALPINA**



Foto B. Gai

**A cura di
GIOVO MARCO
Tecnico Faunistico CATO1**

Bricherasio, 2 dicembre 2006

METODICHE UTILIZZATE

Tutti i censimenti alle specie di Galliformi appartenenti alla cosiddetta Tipica Fauna Alpina (Fagiano di monte, Pernice bianca, Coturnice) sono effettuati, per la particolarità delle metodiche e per la necessità di personale adeguatamente preparato, su zone campione rappresentative dell'habitat occupato e non su tutto l'areale di distribuzione delle singole specie.

L'estrapolazione dei risultati delle aree campione a tutto l'areale di distribuzione delle specie è difficilmente possibile, ma la variazione negli anni dei parametri rilevati a parità di condizioni (medesime aree campione, medesimo periodo di censimento, medesimi operatori, ecc.) è sicuramente indicativa della dinamica di popolazione della specie indagata.

Per aumentare il grado di precisione di questi sistemi di censimento e ridurre l'influenza dei fattori ambientali, è opportuna la ripetizione per 2-3 delle operazioni per ogni area campione; questo accorgimento, però, per difficoltà organizzative, non è stato sinora applicato nel CATO1.

Solamente per la specie Lepre variabile, non sono a tutt'ora ancora stati messi a punto sistemi di censimento o stima attendibili.

Censimenti primaverili al canto su aree campione

Sono censimenti realizzati in primavera, durante il periodo riproduttivo dei Galliformi (maggio), quando i maschi sono facilmente individuabili per le frequenti emissioni canore tipiche di questo momento del loro ciclo riproduttivo.

Questi conteggi vengono realizzati durante le prime ore del giorno, quando è massima l'attività di questi animali: gli operatori eseguono dei percorsi o raggiungono ancora a buio dei punti fissi, con lo scopo di individuare acusticamente e/o visivamente gli uccelli.

Il risultato finale di queste operazioni è il numero minimo certo di maschi della specie censita presenti nell'area campione e quindi, come parametro generico, la densità di maschi per 100 ha di territorio.

Per le specie Fagiano di monte e Pernice bianca, il canto è spontaneo e frequente durante tutto il periodo riproduttivo. Il maschio di Coturnice assume invece un comportamento più elusivo; per questa specie si utilizza così una variante del metodo sopra descritto, che prevede l'utilizzo di un richiamo acustico emesso mediante magnetofono che simuli la presenza di un conspecifico e stimoli quindi la risposta (metodo cosiddetto della "repassé").

Censimenti estivi con i cani da ferma su aree campione

Sono realizzati nella tarda-estate (agosto), quando i giovani sono già abili al volo, ma ancora facilmente distinguibili dagli adulti per taglia e/o livrea.

Per ricercare gli animali si utilizzano in questo periodo i cani da ferma: ogni area campione viene suddivisa in sotto-zone ciascuna affidata ad una squadra composta da 2-3 operatori con altrettanti cani; ogni squadra ha il compito di ricercare tutti gli animali presenti all'interno della propria zona di competenza ed è in possesso di una scheda dove vengono annotati gli animali osservati e, per evitare doppi conteggi, l'ora e la direzione di fuga degli stessi.

Questi conteggi hanno lo scopo di valutare il successo riproduttivo (numero giovani per femmina o numero giovani per adulto).

Il CATO1 organizza censimenti estivi a queste specie ormai dal 1996. Sulla base dell'esperienza maturata sono però emersi alcuni limiti che inficiano i dati raccolti e che possono essere riassunti in un'estrema casualità dei risultati dovuta a molteplici fattori quali: condizione dei cani e degli operatori, condizioni meteorologiche che influenzano fiuto dei cani e visibilità, contattabilità degli animali, ecc. Questi problemi si sono riscontrati praticamente per i conteggi di tutte le specie, ma in particolar modo nei censimenti alla Pernice bianca ed alla Coturnice, probabilmente in relazione all'habitat frequentato,

alla dispersione sul territorio degli animali ed alle densità contenute di questi Galliformi. Tutti questi limiti sono inoltre amplificati dal fatto che i censimenti eseguiti fino al 2002 (su aree campione di 500-800 ha, con poche decine di cani ed operatori) erano realizzati, per difficoltà di ordine organizzativo, in un'unica uscita senza ripetizioni.

Ciò premesso, nel tentativo di migliorare questo difficile monitoraggio e sulla base dell'esperienza di altri CA del Piemonte, il CATO1 nel 2003 ha organizzato, per le specie Coturnice e Pernice bianca, una serie di uscite da realizzarsi a cura di soci del CA in forma autonoma, preventivamente identificati ed istruiti, in grado di offrire le necessarie garanzie vista la delicatezza di queste operazioni. I cani utilizzati sono animali addestrati e di comprovata correttezza ed affidabilità, come verificato dai tecnici del CA e dal coordinatore faunistico regionale. Queste operazioni sono realizzate nel rispetto delle disposizioni regionali di cui alle DD.G.R. n. 143-25327 del 5.8.1998 e n. 48-11956 dell'8.3.2004.

Sulla base degli ottimi risultati raggiunti e della mole di dati raccolti nel 2003, nel 2004 e nel 2005, anche per il 2006 il CATO1 ha organizzato i censimenti a Coturnice e Pernice bianca allo stesso modo degli anni precedenti.

Il periodo individuato per i conteggi è stato quello compreso fra il 1° agosto ed il 28 agosto 2006, compromesso ideale fra lo sviluppo dei giovani (già atti al volo) e le possibilità di identificazione dell'età di questi uccelli. Le specie oggetto di monitoraggio sono esclusivamente la Coturnice e la Pernice bianca. Non sono quindi previste uscite o battute finalizzate direttamente alla ricerca di Fagiani di monte. Le uscite sono realizzate solamente nel territorio libero all'esercizio venatorio per le specie in oggetto e quindi non all'interno di Zone di protezione provinciali o in Aree di caccia specifica istituite dal CA.

Gli operatori individuati sono organizzati in squadre composte da un numero variabile da 2 a 5 conduttori; ad ogni squadra sono assegnate 2 zone di censimento (una a Coturnici ed una a Pernici bianche), da monitorare almeno una volta sino ad un massimo di 3 volte per zona, per un totale massimo di 6; le uscite possono essere organizzate dagli operatori componenti la squadra insieme o singolarmente, fermo restando il limite massimo di 3 uscite per ogni zona assegnata. Le uscite possono essere realizzate tutti i giorni, esclusi il martedì ed il venerdì, utilizzando un numero massimo di 2 cani per conduttore e non più di 4 cani per squadra. I nominativi dei conduttori individuati ed il numero dei rispettivi cani, unitamente alla composizione delle squadre, alle zone di censimento assegnate sono allegati alla presente.

Ai suddetti operatori il CATO1 rilascia, per un riconoscimento di fronte agli agenti di vigilanza, una dichiarazione attestante l'attività svolta. Analoga certificazione viene rilasciata, ai sensi della legge regionale 32/82, per la percorribilità con proprie autovetture, delle piste agro-silvo-pastorali. Dette certificazioni possono essere utilizzate solamente nell'ambito dell'attività in oggetto, per l'accesso ed il monitoraggio delle zone di censimento assegnate e nei giorni stabiliti. Qualunque uso o abuso difforme comporta l'immediato ritiro delle certificazioni rilasciate all'autore dell'infrazione, la segnalazione alla vigilanza e l'eventuale l'applicazione di sanzioni ai sensi delle leggi vigenti. I componenti della squadra responsabile dell'infrazione saranno inoltre esclusi dai censimenti estivi con i cani per gli anni seguenti. Ogni uscita viene segnalata, con un anticipo di almeno 24 ore, telefonando all'ufficio del CATO1 al numero 0121-598104 (è in funzione una segreteria telefonica) oppure ai Tecnici faunistici comunicando il nominativo degli operatori, la data e la zona di censimento ed il numero di cani che verranno utilizzati. L'ufficio del CA è in grado di fornire agli organi di vigilanza la situazione reale degli operatori sul territorio. Per ogni uscita, viene compilata una scheda di osservazione riportante il percorso effettuato e gli animali contattati.

Qualunque trasgressione alle disposizioni del presente regolamento, comporta l'immediato ritiro delle certificazioni rilasciate all'autore dell'infrazione, la segnalazione alla vigilanza e l'eventuale l'applicazione di sanzioni ai sensi delle leggi vigenti. I componenti della squadra responsabile dell'infrazione sono inoltre esclusi dai censimenti estivi con i cani per gli anni seguenti.

1. CENSIMENTI PRIMAVERILI

DATE, CONDIZIONI METEO, PARTECIPANTI, ORARI

Specie	Fagiano di Monte	Fagiano di Monte	Coturnice	Coturnice	Pernice Bianca	Pernice bianca
Settore	Pellice	German.	Pellice (Subiasco)	Chisone (Pragelato)	Pellice	Chisone
Data	14-mag	20-mag	18-mag	23-mag	26-mag	6-giu
Cielo	Sereno	Sereno	Velato	Poco nuvoloso	Sereno	Sereno
Precipitazioni	Assenti	Assenti	Deboli dopo le 8,30	Assenti	Assenti	Assenti
Vento	Moderato	Moderato	Moderato	Moderato	Moderato Forte	Moderato
Visibilità	Ottima	Ottima	Ottima	Ottima	Ottima	Ottima
Acustica	Discreta	Discreta	Discreta	Discreta	Discreta	Buona
Quota neve m	1900	2100	Assente	2500	2500	2500
Meteo giorno prec.	Nuvoloso	Pioggia	Sereno	Nuvoloso	Sereno	Sereno
Totale operatori	19	22	12	11	13	9
Tecnici faunistici CA	2	2	2	2	2	1
Coord. Regionale	1	1	1		1	1
Soci CA	14	17	7	11	7	7
Guardaparco						
Agenti Provincia						
Guardie forestali			1			
Guardie volontarie	1					
Laici	2	2	1	1	3	
Località ritrovo	Bivio Rif. Barbara	Prali Ghigo	Villar Pellice	Pragelato	Bivio Rif. Barbara	Pragelato
Ora ritrovo	3,00 3,30 4,30	4,00	5,00	5,30	1,00 1,30	2,00-3,05
Inizio operazioni	5,00	5,00	6,00	6,30	4,00	4,00
Termine operazioni	7,30	7,30	9,00	9,30	6,30	6,30

1.1 FAGIANO DI MONTE

DESCRIZIONE AREE-CAMPIONE

Settore	Val Pellice	Val Germanasca
Localizzazione	Vallone del Pis, vallone della Gianna e testata del vallone di Ciabraressa, affluenti di destra del rio Ghicciard, a sua volta tributario di destra del Pellice	Versante destro orografico della Val Germanasca di Prali, vallone di Crosetto-Malzas, pendici dei monti Rocca Bianca, Punta Gardetta e Cappello d'Envie, vallone d'Envie, valloni dei Tredici Laghi, Giulian e delle Miniere, versante occidentale del monte Cianagli fino al Passo di Viaforcia
Comuni	Villar P.	Prali, Perrero
Superficie complessiva ha	1.161 (di cui 151 in Oasi di protezione)	1.504
Superficie censita ha	1.161 (di cui 151 in Oasi di protezione)	1.396
Limiti altitudinali m	1.700-2.300	1.700-2.300
Esposiz.	W-NW, NE	W-NW
Ambiente	Lariceto rado, rodoreto-vaccinieto, Alneto, inframezzati a radure pascolate da bovini	Rodoreto-Vaccinieto, Lariceto rado e Alneto, inframezzati da ampie radure pascolate da bovini e ovicapri
Censimenti già effettuati	Prim 1998, 1999, 2000, 2001, 2002, 2003 Est 1996, 1997, 1998, 1999, 2000, 2001, 2002, 2003	Prim 1998, 1999, 2000, 2001, 2002, 2003 Est 1997, 1998, 1999, 2000, 2001, 2002, 2003

RISULTATI

Val Pellice:

N	Settore	Totale	Maschi visti	Maschi solo uditi	Femmine Viste	Femmine solo udite	Indet. visti
1	Barbara – Content	10	6	4			
2	Barbara – Lapide di Baridon	3	3				
3	Barbara – Prussera	3		2	1		
4	Gianna – Cianai d'le Crave	2		2			
5	Causinas – Prussera	5	1	4			
6	Boscas – Chotin di Salè	2	2				
7	Gianette – Sea Bessa	8	5	2	1		
8	Fiunira	17	12	1	1		3
9	Boussounà - Ciabraressa	3		3			
10	Tournoi	7	3	2	2		
TOTALI		60	32	20	5		3

Val Germanasca:

N	Settore	Totale	Maschi visti	Maschi solo uditi	Femmine Viste	Femmine solo udite	Indet. visti
1	Crosetto – Malzas	12	2	10			
2	Rocca Bianca	9	2	5	1	1	
3	Sapatlè – Praiet	N.E.					
4	Costa d'Envie (alta)	9	4	4	1		
5	Costa d'Envie (bassa)	15	11		4		
6	Cave d'Envie	--					
7	Miandette – Alpet	8	4		2		2
8	Vallone dei Tredici Laghi	--					
9	Vallone Giulian	1		1			
10	Vallone delle Miniere	8	7	1			
11	Bout du Col – Pian Littorio	7	4	1	2		
TOTALI		69	34	22	10	1	2

Dimensione dei gruppi di canto:

N. maschi/gruppo	Val Pellice	Val Germanasca
1	13	21
2	7	9
3		4
4	2	
5	2	1
6		
7	1	
8		
9		
Totale	52	56

PARAMETRI RILEVATI E CONFRONTO CON GLI ANNI PRECEDENTI

Val Pellice:

Anno	1998	1999	2000	2001	2002	2003	2004	2005	2006
Data	16/5	9/5	6/5	12/5	18/5	11/5	29/5	15/5	14/5
Sup. area-campione ha	1.104	1.156	832	951	786	1.137	854	942	1.161
N. settori	12	11	10	10	6	10	7	8	10
N. operatori	28	27	20	19	12	19	12	15	19
% maschi visti	76 (35/46)	85 (40/47)	69 (25/36)	78 (40/51)	93 (42/45)	81 (39/48)	71 (34/48)	79 (45/57)	61 (32/52)
Totale animali censiti	69	53	42	73	52	54	55	70	60
N. maschi censiti	46	47	36	51	45	48	48	57	52
N. femmine censite	21	6	6	21	7	5	7	11	5
Densità (MM/100ha)	4,2	4,1	4,3	5,4	5,7	4,2	5,6	6,0	4,5

Val Germanasca:

Anno	1998	1999	2000	2001	2002	2003	2004	2005	2006
Data	17/5	17/5	13/5	19/5	19/5	17/5	23/5	15/5	20/5
Sup. area-campione ha	756	841	775	819	913	1.120	1.036	1.036	1.396
N. settori	6	6	7	7	7	8	7	7	10
N. operatori	17	10	16	10	14	17	14	15	22
% maschi visti	59 (16/27)	83 (35/42)	68 (23/34)	69 (22/32)	71 (25/35)	70 (33/47)	77 (44/57)	65 (40/62)	61 (34/56)
Totale animali censiti	33	53	48	36	48	61	72	82	69
N. maschi censiti	27	42	34	32	35	47	57	62	56
N. femmine censite	6	11	14	4	13	11	15	16	11
Densità (MM/100ha)	3,6	5	4,4	3,9	3,8	4,2	5,5	6,0	4,0

1.2 COTURNICE

DESCRIZIONE AREE CAMPIONE

Settore	Val Pellice	Val Chisone
Localizzazione	Parte alta del vallone del rio Subiasco affluente di sinistra del torrente Pellice	Gran parte del versante sinistro orografico della Val Chisone di pertinenza del Comune di Pragelato, dal confine con l'Azienda Faunistico-Venatoria Albergian al limite con il CATO2
Comuni	Villar P.	Pragelato
Superficie complessiva ha	468 (di cui 319 in Z.R.C.)	847
Superficie censita ha	468 (di cui 319 in Z.R.C.)	847
Limiti altitudinali m	1.600-2.300	2.000-2.500
Esposiz.	SW	SE
Ambiente	Ripidi pendici erbose, canali, rocce affioranti e macereti	Prateria alpina, interrotta da affioramenti rocciosi e macereti e, a quote più basse, da lariceta rada. Area pascolata da bovini ed ovicapri
Censimenti già effettuati	Prim 1998, 1999, 2000, 2001, 2002, 2003 Est 1996, 1997, 1998, 1999, 2000, 2001, 2002	Prim 1999, 2000, 2001, 2002, 2003 Est 1996, 1997, 1998, 1999, 2000, 2001, 2002, 2003

RISULTATI

Val Pellice Subiasco:

N.	Settore	Totale	Cantanti Non viste	Cantanti Viste sole	Cantanti Viste in coppia	Non cantanti Viste sole	Non cantanti Viste in coppia
1	Caugis – sopra Gias Subiasco	4	1	2		1	
2	Pra la Comba – Caugis	3	1	2			
3	Pra la Comba – Gran Guglia	1	1				
4	Barma d'Aut	4			4		
5	Peyron – Gias Subiasco	13		2	6	1	4
6	Fautet - Turle	1				1	
TOTALI		26	3	6	10	3	4

Val Chisone Pragelato:

N.	Settore	Totale	Cantanti Non viste	Cantanti Viste sole	Cantanti Viste in coppia	Non cantanti Viste sole	Non cantanti Viste in coppia
1	Rocce – Lauson	2			2		
2	Sopra il Gran Puy	5	3		2		
3	Giarrasson – Costa Piana	3	1		2		
4	Moucrons	3		1	2		
5	Rocca la Grangia – Bourget	3	1		2		
6	Brun – Triplex – Basset	5	1		4		
7	Chezal – Pitre de l’Aigle	7	1		4		2
TOTALI		28	7	1	18	--	2

PARAMETRI RILEVATI E CONFRONTO CON GLI ANNI PRECEDENTI

Val Pellice Subiasco:

Anno	1998	1999	2000	2001	2002	2003	2004	2005	2006
Data	22/5	25/5	22/5	10/5	14/5	15/5	18/5	6/5	18/5
Sup. area-campione ha	404	495	495	422	356	425	410	425	468
N. settori	5	5	5	5	5	5	5	5	6
N. operatori	11	9	10	9	10	12	10	10	12
% di maschi cantanti*	89 (8/9)	78 (14/18)	81 (13/16)	74 (10/13,5)	100 (11/11)	73 (8/11)	86 (9/10,5)	65 (11/17)	(14/17,5)
% di maschi visti	33 (3/9)	50 (9/18)	37 (6/16)	41 (5,5/13,5)	82 (9/11)	73 (8/11)	43 (4,5/10,5)	82 (14/17)	(14,5/17,5)
% di maschi accoppiati**	67 (2/3)	80 (8/10)	100 (6/6)	73 (4/5,5)	44 (4/9)	75 (6/8)	67 (3/4,5)	50 (7/14)	(7/14,5)
N. maschi censiti	9	18	16	13,5	11	11	10,5	17	17,5
Densità (MM/100ha)	2,2	3,6	3,2	3,2	3,1	2,6	2,6	4,0	3,7

Val Chisone Pragelato:

Anno	1999	2000	2001	2002	2003	2004	2005	2006
Data	21/5	17/5	17/5	26/5	20/5	20/5	19/5	23/5
Sup. area-campione ha	794	794	794	794	633	847	847	847
N. settori	7	7	7	7	6	7	7	7
N. operatori	16	12	13	15	10	13	14	11
% di maschi cantanti*	82 (9/11)	86 (6/7)	100 (5/5)	75 (6/8)	63 (6/9,5)	83 (10/12)	82 (9/11)	94 (17/18)
% di maschi visti	54 (6/11)	43 (3/7)	71 (5/7)	100 (8/8)	79 (7,5/9,5)	67 (8/12)	82 (9/11)	61 (11/18)
% di maschi accoppiati**	100(6/6)	67 (2/3)	100 (3/3)	50 (4/8)	100 (6/6)	88 (7/8)	89 (8/9)	91 (10/11)
N. maschi censiti	11	7	5	8	9,5	12	11	18
Densità (MM/100ha)	1,4	0,9	0,6	1,0	1,5	1,4	1,3	2,1

* sia spontaneamente, che stimolati con il richiamo

** calcolato solo sugli animali visti

Quota osservazioni maschi al canto:

Settore	Pellice (Subiasco)	Chisone (Pragelato)
Data	18-mag	23-mag
Limiti altitudinali m	1.600-2.300	2.000-2.500
Quota neve m	Assente	2500
1600-1700		
1700-1800	1,5	
1800-1900	4	
1900-2000	4	
2000-2100	6	2
2100-2200	1	5
2200-2300	1	7
2300-2400		4
2400-2500		

1.3 PERNICE BIANCA

DESCRIZIONE AREE CAMPIONE

Settore	Val Pellice	Val Chisone
Localizzazione	Parte culminale dei valloni del Pis, della Gianna, di Ciabraressa e della Liussa (destra orografica della Val Pellice)	Parte culminale dei versanti nord-occidentali dei monti Albergian, Gran Miuls, Vallonetto e Morefreddo (destra orografica della Val Chisone), dal confine con l'AFV Albergian al Parco Nat. Val Troncea
Comuni	Villar P., Bobbio P	Pragelato
Superficie complessiva ha	937	485
Superficie censita ha	718 (di cui 211 in Oasi di protezione)	485
Limiti altitudinali m	2.200-3.100	2.300-3.000
Esposiz.	N-NW	N, NE, NW
Ambiente	Praterie alto-alpine, macereti, canaloni, pareti rocciose	Limite superiore della prateria alto-alpina, con canaloni, rocce affioranti e macereti
Censimenti già effettuati	Prim 2000, 2001, 2002, 2003, 2005 Est 2000, 2001, 2002, 2003, 2004, 2005	Prim 1998, 1999, 2000, 2001, 2002, 2003, 2004, 2005 Est 1997, 1998, 1999, 2000, 2001, 2002, 2003, 2004, 2005

RISULTATI

Val Chisone

N.	Settore	Totale	Cantanti Non viste	Cantanti Viste sole	Cantanti Viste in coppia	Non cantanti Viste sole	Non cantanti Viste in coppia
1	Confine azienda Albergian	3	3				
2	Conca di Pradamont	3	3				
3	Truc	2	2				
4	Albergian	3	3				
5	Punta Ciapel	4	2	2			
6	Conca Mendia	4	3	1			
7	Comba della Volpe	5	1		4		
TOTALI		24	17	3	4	--	--

Val Pellice

N.	Settore	Totale	Cantanti Non viste	Cantanti Viste sole	Cantanti Viste in coppia	Non cantanti Viste sole	Non cantanti Viste in coppia
1	Frioland – Maceirone	3	3				
2	Frioland – Fionira	3	3				
3	Mait Fiunira	4	2		2		
4	Sea Bianca	3	3				
5	Causinas	N.E.					
6	Mait Viso - Sea bianca	N.E.					
7	Mait Viso – Rocche nere	N.E.					
8	Col Prussera	3	2	1			
9	Losere	1	1				
10	Armoine-Rocche Nere	4	1			1	2
11	Cougnarin – Col Manzol	3	2	1			
12	Manzol - Agugliassa	6	1	1	2		2
TOTALI		30	18	3	4	1	4

PARAMETRI RILEVATI E CONFRONTO CON GLI ANNI PRECEDENTI

Val Chisone

Anno	1998	1999	2000	2001	2002	2003	2004	2005	2006
Data	20/5-1/6	26/5	24/5	31/5	11/6	4/6	8/6	27/5	6/6
Sup. area-campione ha	243	516	516	438	492	406	313	431	485
N. postazioni fisse	3	6	6	5	7	6	5	6	7
N. operatori	4	11	12	10	9	10	5	12	9
% di maschi cantanti	60 (3/5)	100 (15/15)	96 (26/27)	100 (11/11)	100 (14/14)	100 (14/14)	100 (12/12)	100 (19/19)	100 (22/22)
% di maschi visti	80 (4/5)	27 (4/15)	63 (17/27)	27 (3/11)	43 (6/14)	57 (8/14)	25 (3/12)	37 (7/19)	23 (5/22)
% di maschi accoppiati *	75 (3/4)	25 (1/4)	24 (4/17)	100 (3/3)	16 (1/6)	62 (5/8)	100 (3/3)	86 (6/7)	40 (2/5)
N. maschi censiti	5	15	27	11	14	14	12	19	22
Densità (MM/100ha)	2,1	2,9	5,2	2,5	2,8	3,4	3,8	4,4	4,5

Val Pellice

Anno	2000	2001	2002	2003	2005	2006
Data	31/5	5/6	8/6	29/5	8/6	26/5
Sup. area-campione ha	628	740	723	741	488	781
N. postazioni fisse	8	10	9	10	7	9
N. operatori	16	16	15	15	12	13
% di maschi cantanti	100 (9/9)	100 (16/16)	100 (16/16)	95 (20/21)	100 (12/12)	92 (23,5/25,5)
% di maschi visti	33 (3/9)	31 (5/16)	38 (6/16)	14 (3/21)	47 (8/17)	29 (7,5/25,5)
% di maschi accoppiati *	100 (3/3)	40 (2/5)	67 (4/6)	100 (3/3)	50 (4/8)	53 (4/7,5)
N. maschi censiti	9	16	16	21	17	25,5
Densità (MM/100ha)	1,4	2,2	2,2	2,8	3,5	3,3

* calcolato solo sugli animali visti

Quota osservazioni maschi al canto:

Settore	Pellice	Chisone
Data	26-mag	6-giu
Limiti altitudinali m	2.200-3.100	2.300-3.000
Quota neve m	2.500	2.500
2300-2400	4	1
2400-2500	5	5
2500-2600	11	8
2600-2700	5,5	3
2700-2800		2
2800-2900		3

2. CENSIMENTI ESTIVI

2.1 FAGIANO DI MONTE

DATE, CONDIZIONI METEO, PARTECIPANTI, ORARI

Settore	Germanasca	Pellice
Data	20/8	26/8
Cielo	Sereno	Sereno
Precipitazioni	Assenti	Assenti
Visibilità	Buona	Buona
Vento	Moderato	Debole
Meteo giorno prec.	Nuvoloso	Sereno
Totale operatori	12	18
Tecnici faunistici CA		1
Coordin. Regionale		1
Soci CA		16
Guardiaparco		
Agenti Provincia		
Guardie forestali		
Guardie volontarie		
Laici		
N. cani	19	19
Località ritrovo	Ghigo Seggiovia	Bivo Rif. Barbara
Ora ritrovo	7.30	7.00
Inizio operazioni	8.00	8.00
Termine operazioni	11.30	11.30

DESCRIZIONE AREE-CAMPIONE

Settore	Val Pellice	Val Germanasca
Localizzazione	Vallone della Gianna e parte della destra orografica della testata del vallone del Pis, affluente di destra (il primo) e bacino (il secondo) del rio Ghicciard, a sua volta tributario di destra del Pellice	Versante destro orografico della Val Germanasca di Prali, pendici dei monti Rocca Bianca, Punta Gardetta e Cappello d'Envie, vallone d'Envie e parte culminale del vallone di Crosetto-Malzas
Comuni	Bobbio P., Villar P.	Prali, Perrero
Superficie complessiva ha	699	982
Superficie censita ha	430	511
Limiti altitudinali m	1.450-2.300	1.700-2.300
Esposiz.	W-NW, NE	W-NW
Ambiente	Lariceto rado, rodoreto-vacciniето, Alneto, inframezzati a radure pascolate da bovini	Rodoreto-Vacciniето, Lariceto rado e Alneto, inframezzati da ampie radure pascolate da ovicaprini e bovini
Censimenti già effettuati	Prim 1998, 1999, 2000, 2001, 2002, 2003, 2004, 2005, 2006 Est 1996, 1997, 1998, 1999, 2000, 2001, 2002, 2003, 2004, 2005	Prim 1998, 1999, 2000, 2001, 2002, 2003, 2004, 2005, 2006 Est 1997, 1998, 1999, 2000, 2001, 2002, 2003, 2004, 2005

RISULTATI

SETTORE VAL PELLICE

	Zona	Totale	Indet.	Adulti		Nidiate			
				Maschi	Femmine senza nidata	Chioccia	Giovani maschi	Giovani femmine	Giovani di sesso indet.
A	Selle – Boscas	N.E.							
B	Gianette – Sea Bessa	10		2		2	2	1	3
C	Vallone di Fiunira	--							
D	Causinas – Sea Bianca	--							
E	Gianna – Rocca Bianca	N.E.							
F	Barbara – Prussera	8		2	1	1	3	1	
G	Barabara – Cianai d’le Crave	2				1		1	
H	Ciabraressa - Garbasse	N.E.							
I	Ciabraressa - Butalas	19				3			16
L	Buissounà - Ciabraressa	--							
	Totali	39	--	4	1	7	5	3	19

Riassunto e confronto con gli anni precedenti:

Anno	Sup. Ha	N. Zone	Totale	Adulti		Nidiate		Indet.
				Maschi	Femmine Sole	Chiocce	Giovani	
1996	410	6	57	12	5	9	31	--
1997	620	8	76	12	9	11	42	2
1998	620	8	102	11	14	13	63	1
1999	713	10	74	16	14	10	32	2
2000	410	6	68	10	10	10	38	--
2001	560	8	86	12	13	10	49	2
2002	532	8	59	12	9	9	29	--
2003	304	4	34	9	4	5	16	--
2004	385	5	55	9	6	10	28	2
2005	361	5	83	8	5	15	55	--
2006	430	7	39	4	1	7	27	--

SETTORE VAL GERMANASCA

	Zona	Totale	Indet.	Adulti		Nidiate			
				Maschi	Femmine senza nidata	Chioccia	Giovani Maschi	Giovani femmine	Giovani di sesso indet.
A	Malzas – Gavalupo	6			2	1			3
B	Sotto Rocca Bianca	N.E.							
C	Rocca Bianca	18		4	3	3		2	6
D	Costa d’Envie alta	16		2		3			11
E	Costa d’Envie bassa	8		2	1	1	2	2	
F	Vallone d’Envie	--							
G	Sotto Seggiovia	--							
H	Selle – Vallone Miniere	--							
I	Bout du Col – Pian Littorio	22		2	1	3	5	10	1
	Totali	70	--	10	7	11	7	14	21

Riassunto e confronto con gli anni precedenti:

Anno	Sup. Ha	N. Zone	Totale	Adulti		Nidiate		Indet.
				Maschi	Femmine Sole	Chiocce	Giovani	
1997	340	6	60	17	8	5	24	6
1998	578	6	62	13	10	7	29	3
1999	895	8	101	20	17	9	55	--
2000	520	5	58	7	8	7	36	--
2001	520	5	79	12	7	12	48	--
2002	511	5	61	17	7	6	28	3
2003	511	5	86	8	7	14	56	1
2004	511	5	47	12	6	6	23	--
2005	511	5	79	9	8	11	51	--
2006	511	5	70	10	7	11	42	--

PARAMETRI E CONFRONTO CON GLI ANNI PRECEDENTI

SETTORE VAL PELLICE

Parametro	2006	2005	2004	2003	2002	2001	2000	1999	1998	1997	1996
Data	26/8	20/8	28/8	23/8	24/8	25/8	12/8	14/8	16/8	16/8	18/8
Dimensioni area (ha)	430	361	385	304	532	560	410	713	620	620	410
N. settori	7	5	5	4	8	8	6	10	8	8	6
N. operatori	18	14	15	10	22	24	19	36	25	21	15
N. cani	19	16	16	11	23	31	24	33	28	25	17
N. animali osservati	39	83	55	34	59	86	68	74	102	76	57
N. covate	7	15	10	5	9	10	10	13	13	11	9
Covate /100 ha	1,6	4,1	2,6	1,6	1,7	1,8	2,4	1,8	2,1	1,8	2,2
Dimensione covata	3,9	3,7	2,8	3,2	3,2	4,9	3,8	2,5	4,8	3,8	3,4
Giovani/Femmine	3,4	2,7	1,8	1,4	1,6	2,1	1,9	1,3	2,3	2,1	2,2
Giovani/Adulti	2,2	2	1,1	0,9	1,0	1,4	1,3	0,8	1,7	1,3	1,2
% Giovani/Totale	69,2	66,2	50,9	47,1	49,2	56,9	55,9	44	61,7	55,3	54,3
% Chiocce/Femmine	87,5	75	62,5	55,6	50,0	43,5	50	41,7	48,1	55,0	64,3
Densità (capi/100 ha)	9,1	22,9	14,3	11,2	11,1	15,4	16,6	10,4	16,4	12,3	13,9

SETTORE VAL GERMANASCA

Parametro	2006	2005	2004	2003	2002	2001	2000	1999	1998	1997
Data	20/8	20/8	21/8	23/8	24/8	25/8	12/8	14/8	16/8	16/8
Dimensioni area (ha)	511	511	511	511	511	520	520	895	578	340
N. settori	5	5	5	5	5	5	5	8	6	6
N. operatori	12	13	15	15	21	20	17	24	29	15
N. cani	19	16	17	18	23	25	22	35	23	13
N. animali osservati	70	79	47	86	61	79	58	101	62	60
N. covate	11	11	6	14	6	12	7	10	9	5
Covate/100 ha	2,1	2,1	1,2	2,7	1,2	2,3	1,3	1,1	1,5	1,5
Dimensione covata	3,8	4,6	3,8	4	4,7	4	5,1	5,5	3,2	3,8
Giovani/Femmine	2,3	2,7	1,9	2,7	2,2	2,5	2,4	2,1	1,7	1,8
Giovani/Adulti	1,5	1,8	1	1,9	0,9	1,5	1,6	1,2	1	0,7
% Giovani/Totale	60,0	64,5	48,9	65,1	45,9	60,1	62,1	54,5	46,8	40,0
% Chiocce/Femmine	61,1	57,9	50,0	66,6	46,2	63,2	46,7	52,9	41,2	38,5
Densità (capi/100 ha)	13,6	15,4	9,2	16,8	11,9	15,2	11,2	11,3	10,7	17,6

DATI CUMULATI

Parametro	2006	2005	2004	2003	2002	2001	2000	1999	1998	1997	1996
Data	20-26/8	20/8	21-28/8	23/8	24/8	25/8	12/8	14/8	16/8	16/8	18/8
Dimensioni area (ha)	941	872	896	815	1.043	1.080	930	1.608	1.198	960	410
N. settori	12	10	10	9	13	13	11	18	14	14	6
N. operatori	30	27	30	25	43	44	36	60	54	36	15
N. cani	38	32	33	29	46	56	46	68	51	38	17
N. animali osservati	109	162	102	120	120	165	126	175	164	136	57
N. covate	18	26	16	19	15	22	17	23	22	16	9
Covate /100 ha	1,9	3,0	1,8	2,3	1,4	2,0	1,8	1,4	1,8	1,7	2,2
Dimensione covata	3,8	4,1	3,2	3,8	3,8	4,4	4,4	3,8	4,2	4,1	3,4
Giovani/Femmine	2,7	2,7	1,8	2,3	1,8	2,3	2,1	1,7	2,1	2,0	2,2
Giovani/Adulti	1,7	1,9	1,0	1,5	0,9	1,4	1,4	1,0	1,3	0,9	1,2
% Giovani/Totale	63,3	65,4	50,0	60,0	47,5	58,2	58,7	50,3	56,1	48,5	54,3
% Chiocce/Femmine	69,2	66,7	57,1	62,5	48,4	52,4	48,6	47,1	45,5	48,5	64,3
Densità (capi/100 ha)	11,6	18,6	11,4	14,7	11,5	15,3	13,5	10,9	13,7	14,2	13,9

2.2 COTURNICE

AREE CAMPIONE INDIVIDUATE

Settore	Num	Area	Superficie ha
Val Pellice	1	Giulian	366
	2	Cruel-Pisset	130
	3	Angrogna Infernet	261
	4	Gran Gorgia-Urina	242
	5	Randulire	137
	6	Colle della Croce - Vittona	143
Valli Chisone e Germanasca	1	Pignerol - Longin	235
	2	Rocca bianca	282
	3	Moucrons	214
	4	Pralamar	230
	5	Bourcet/Muret	386
	6	Pitre/Brun	222
	7	Costa Frappier	103
	8	Gran Puy	249
	9	Rocce	113

RISULTATI

SETTORE VAL PELLICE

Zona	I uscita				II uscita				III uscita				Totale									
	Data	TOT	AD	IND	JUV	Data	TOT	AD	IND	JUV	Data	TOT	AD	IND	JUV	TOT	AD	IND	JUV	covate		
Cruel-Pisset	23/8	0				31/8	2			2						2				2	1	
Infernet - Criulira	12/8	7	2		5	23/8	7	4		3	30/8	15	2		13	22	6			16	3	
Randulire	20/8	11	2		9	27/8	13	5		8						13	5			8	1	
Gran Gorgia-Urina	7/8	3	3			21/8	7	2		5	30/8	7	1		6	17	6			11	2	
Colle d. Croce - Vittona	3/8	0				10/8	11	3		8	30/8	0				11				3	8	1
Giulian *	13/8	11	6		5	20/8	6	6			26/8	22	13		9	29				20	9	2
TOTALE																94	17	23	54		10	

Note: * risultato integrato con le osservazioni realizzate nella stessa area con il censimento alle Pernici bianche

Riassunto e confronto con gli anni precedenti:

Anno	Sup. ha	N. zone	Totale	Adulti	Giovani	Indet.
1997	340	5	29	9	16	4
1998	594	7	44	12	32	--
1999	594	7	42	11	30	1
2000	565	7	32	15	17	--
2001	565	7	30	11	19	--
2002	490	6	26	10	14	2
2003	586	3+1	59+5	21+2	31+3	7
2004	854	5+2	52+15	21+2	28+13	3
2005	1.120	6+1	99+5	30+1	58+4	11
2006	1.278	6	94	17	54	23

Note: i dati dopo il segno “+” sono quelli ricavati dalla zone di censimento alla Pernice bianca

SETTORE VAL CHISONE E GERMANASCA

Zona	I uscita					II uscita					III uscita					Totale				
	Data	TOT	AD	IND	JUV	Data	TOT	AD	IND	JUV	Data	TOT	AD	IND	JUV	TOT	AD	IND	JUV	covate
Rocca bianca	3/8	0				10/8	6		6		30/8	12		12		18		18		0
Pignerol - Longin *	3/8	0				13/8	3	1	2		28/8	0				11	3		8	3
Pralamar	3/8	12	3		6	9/8	11	5	6		30/8	6	1	5		24	7	5	12	2
Bourcet/Muret	2/8	0				5/8	8	2	6		24/8	17	3	14		17	3		14	3
Pitre/Brun	3/8	17	5		12	14/8	9	2	7		30/8	12	3	9		37	9		28	4
Genevis - Giarasson	13/8	0				14/8	0				23/8	0				0				0
R.Grangia-Moucrons	7/8	4	1		3	30/8	0									4	1		3	1
Rocce	17/8	8	3		5	24/8	13	5	8							13	5		8	1
Costa Frappier	13/8	3	3			19/8	13	3	10		27/8	19	4	15		20	5		15	2
Vergia/Rodoretto **	30/8	6	1		5											6	1		5	1
TOTALE																150	34	23	93	17

Note: * risultato integrato con le osservazioni realizzate nelle stessa area con il censimento alle Pernici bianche; ** area campione per Pernici bianche

Riassunto e confronto con gli anni precedenti:

Anno	Sup. ha	N. zone	Totale	Adulti	Giovani	Indet.
1996	800	8	23	12	11	--
1997	1.220	13	47	28	19	--
1998	800	8	18	9	9	--
1999	800	8	4	4	--	--
2000	800	8	8	3	5	--
2001	800	8	12	4	8	--
2002	379	4	13	3	10	--
2003	1.727	7+1	129+4	23+1	82+3	24
2004	1.796	7+1	62+8	17+3	33+5	12
2005	2.055	10+3	96+18	28+3	54+13	14+2
2006	2.033	9+1	144+6	33+1	88+5	23

Note: i dati dopo il segno “+” sono quelli ricavati dalla zone di censimento alla Pernice bianca

PARAMETRI

SETTORE VAL PELLICE

Parametro	2006	2005	2004	2003	2002	2001	2000	1999	1998	1997
Data	2-31/8	1-28/8	1-29/8	3-31/8	17/8	18/8	19/8	21/8	22/8	23/8
Dimensioni area (ha)	1.278	1.120	854	586	490	565	565	594	594	340
N. settori	6	6+1	5+2	3+1	6	7	7	7	7	5
N. operatori	14	13	11	7	13	17	17	24	26	12
N. cani	17	16	13	11	15	21	19	25	27	16
N. animali osservati	94	99+5	52+15	59+5	26	30	32	42	44	29
N. covate	10	14+1	6+2	7+1	5	4	5	5	5	4
Covate/100 ha *	0,8	1,2	0,7	1,2	1,0	0,7	0,9	0,8	0,8	1,2
Dimensione covata	5,4	4,1	5,1	4,2	2,8	4,7	3,4	6	6,4	4
Giovani/Adulti	3,2	2	1,8	1,5	1,4	1,7	1,1	2,7	2,6	1,8
% Giovani/Totale	57,4	59,6	61,2	53,2	53,8	63,3	53,1	71,4	77,2	55,2
Densità estiva (capi/100 ha)*	7,4	8,8	6,1	10,1	5,3	5,3	5,7	7,1	7,4	8,5

Note: * densità covate e densità estiva calcolata sui soli animali osservati nelle aree campione per coturnice; : i dati dopo il segno “+” sono quelli ricavati dalla zone di censimento alla Pernice bianca

SETTORE VAL CHISONE E GERMANASCA

Parametro	2006	2005	2004	2003	2002	2001	2000	1999	1998	1997	1996
Data	2-31/8	1-28/8	1-29/8	3-31/8	17/8	18/8	19/8	21/8	22/8	23/8	25/8
Dimensioni area (ha)	2.033	2.055	1.796	1.727	379	800	800	800	800	1.120	800
N. settori	9+1	10+3	7+1	7+1	4	8	8	8	8	13	8
N. operatori	20	24	14	16	11	16	15	23	30	34	18
N. cani	29	27	18	23	8	17	17	23	25	31	19
N. animali osservati	144+6	96+18	62+8	129+4	13	12	8	4	18	45	23
N. covate	16+1	11+2	8+1	14+1	2	2	1	--	2	4	3
Covate / 100 ha *	0,8	0,5	0,4	0,7	0,5	0,2	0,1	--	0,2	0,4	0,4
Dimensione covata	5,5	5,1	4,2	5,7	5	4	5	ND	4,5	4,8	3,7
Giovani/Adulti	2,7	2,2	1,9	3,5	3,3	2	1,7	ND	1	0,7	0,9
% Giovani/Totale	62	58,8	54,3	63,9	76,9	66,6	62,5	ND	50	40,4	47,8
Densità estiva (capi/100 ha)*	7,1	4,7	3,5	7,5	3,4	1,5	1	0,5	2,2	4,2	3

Note: * densità covate e densità estiva calcolata sui soli animali osservati nelle aree campione per coturnice; : i dati dopo il segno “+” sono quelli ricavati dalla zone di censimento alla Pernice bianca

DATI CUMULATI

Parametro	2006	2005	2004	2003	2002	2001	2000	1999	1998	1997	1996
Data	2-31/8	1-28/8	1-29/8	3-31/8	17/8	18/8	19/8	21/8	22/8	23/8	25/8
Dimensioni area (ha)	3.311	3.175	2.650	2.313	869	1.365	1.365	1.394	1.394	1.460	800
N. settori	15+1	16+4	12+3	10+2	10	15	15	15	15	18	8
N. operatori	34	37	25	23	24	33	32	47	56	46	18
N. cani	46	43	31	34	23	38	36	48	52	47	19
N. animali osservati	238+6	195+23	114+23	188+9	39	42	40	46	62	74	23
N. covate	26+1	25+3	14+2	21+2	7	6	6	5	7	8	3
Covate / 100 ha *	0,8	0,8	0,5	0,9	0,8	0,4	0,4	0,4	0,5	0,5	0,4
Dimensione covata	5,4	4,6	4,9	5,2	29,8	61,4	50,1	83,6	85,6	63,9	3,7
Giovani/Adulti	2,8	2,1	1,8	2,5	1,8	1,8	1,2	2,0	2,0	0,9	0,9
% Giovani/Totale	60,2	59,2	57,7	60,4	61,5	64,3	55,0	65,2	69,4	46,1	47,8
Densità estiva (capi/100 ha)*	7,2	6,1	4,3	8,1	4,5	3,1	2,9	3,3	4,4	5,2	3,0

Note: * densità covate e densità estiva calcolata sui soli animali osservati nelle aree campione per coturnice; : i dati dopo il segno “+” sono quelli ricavati dalla zone di censimento alla Pernice bianca

2.3 PERNICE BIANCA

AREE CAMPIONE INDIVIDUATE

Settore	Numero	Area	Superficie ha
Val Pellice	1	Armoine	159
	2	Causinas	146
	3	Fiunira	119
	4	Frioland	129
	5	Selliere	59
	6	Col Prussera – R. nere	109
	7	Giulian	428
Valli Chisone e Germanasca	1	Lago Verde	109
	2	Longia/Queyron	121
	3	Vergia/Rodoretto	131
	4	Gran Guglia	119
	5	Pis/Mendia/Morefreddo	204
	6	Barifreddo-Valletta	150
	7	Truc	144
	8	Albergian	110

RISULTATI

SETTORE VAL PELLICE

Zona	I uscita				II uscita				III uscita				Totale				
	Data	TOT	AD	IND	JUV	Data	TOT	AD	IND	JUV	Data	TOT	AD	IND	JUV	covate	
Armoine	13/8	0				27/8	0									0	
Causinas - Gianna	2/8	0				5/8	0									0	
Fiunira	8/8	0				15/8	0									0	
Frioland	12/8	0				24/8	0									0	
Selliere	19/8	5	5										5	5		0	
C. Prussera – R. nere	7/8	0				23/8	2	2					2	2		0	
Giulian *	3/8	5	1		4	6/8	7	1		6	10/8	4	1		3	23	
TOTALE																30	

Note: * risultato integrato con le osservazioni realizzate nella stessa area con il censimento alle Coturnici

Riassunto e confronto con gli anni precedenti:

Anno	Sup. ha	N. zone	Totale	Adulti	Giovani	Indet.
2000	514	7	32	3	2	29
2001	514	7	7	4	3	--
2002	514	7	7	3	4	--
2003	534	3+1	28+8	10+1	15+7	3
2004	1.096	6	29	17	12	--
2005	1.128	7	36	19	17	--
2006	1.150	7	30	18	12	--

Note: i dati dopo il segno “+” sono quelli ricavati dalle zone di censimento alla Coturnice

SETTORE VAL CHISONE E GERMANASCA

Zona	I uscita					II uscita					III uscita					Totale				
	Data	TOT	AD	IND	JUV	Data	TOT	AD	IND	JUV	Data	TOT	AD	IND	JUV	TOT	AD	IND	JUV	covate
Lago verde	20/8	6	1		5	27/8	0									6	1		5	1
Longia/Queyron	7/8	4	1		3	23/8	3	3			28/8	0				7	4		3	1
Vergia/Rodoretto	10/8	3	1		2	13/8	4	1		3	30/8	12	3		9	12	3		9	3
Gran Guglia	6/8	7	1		6	10/8	8	1		7						15	2		13	2
Pis Mendia Morefreddo	2/8	0				5/8	0									0				0
Barifreddo - Valletta *	10/8	0				26/8	0				30/8	0				9	6		3	1
Truc	10/8	2	2			26/8	4	4			27/8	4	1		3	8	5		3	1
Albergian	7/8	27	16		11											27	16		11	3
Rocca bianca **	3/8	1	1			30/8	2	2								3	3			0
TOTALE																87	40	0	47	12

Note: * risultato integrato con le osservazioni realizzate nelle stessa area con il censimento alle Coturnici; ** area campione per Coturnici

Riassunto e confronto con gli anni precedenti:

Anno	Sup. ha	N. zone	Totale	Adulti	Giovani	Indet.
1997	660	6	78	13	18	47
1998	1.073	12	94	18	28	48
1999	1.155	13	64	2	--	62
2000	520	5	20	1	--	19
2001	420	5	11	6	5	--
2002	284	4	22	9	13	--
2003	1.359	8	111	37	51	23
2004	723	6+1	80+4	47+4	23	10
2005	1.216	9+1	96+2	53+1	32+1	11
2006	1.088	8+1	84+3	37+3	47	--

Note: i dati dopo il segno "+" sono quelli ricavati dalla zone di censimento alla Coturnice

PARAMETRI

SETTORE VAL PELLICE

Anno	2006	2005	2004	2003	2002	2001	2000
Data	2-31/8	1-28/8	1-29/8	3-31/8	13-17/8	11/8	26/8
Dimensione area (ha)	1.150	1.128	1.096	534	514	514	514
N. settori	7	7	6	3+1	7	7	7
N. operatori	14	14	13	8	17	16	13
N. cani	17	19	16	8	21	20	17
Numero animali osservati	30	36	29	28+8	7	7	32
N. covate	3	4	2	3+1	2	1	1
Dimensione nidata	4	4,2	6	5,5	2	3	2
Covate / 100 ha *	0,3	0,4	0,2	0,6	0,4	0,2	0,2
Giovani/Adulti	0,7	0,9	0,7	2	1,3	0,7	0,7
Giovani/Totale	40	47,2	41,4	61,1	57,1	42,9	6,3
% indeterminati	0	0	0	8,3	0,0	0,0	85,3
Densità estiva (capi/100 ha) *	2,6	3,2	2,6	5,2	1,4	1,4	6,6

Note: * densità covate e densità estiva calcolata sui soli animali osservati nelle aree campione per pernice bianca; i dati dopo il segno "+" sono quelli ricavati dalla zone di censimento alla Coturnice

SETTORE VAL CHISONE E GERMANASCA

Anno	2006	2005	2004	2003	2002	2001	2000	1999	1998	1997
Data	2-31/8	1-28/8	1-29/8	3-31/8	13/8	11/8	26/8	28-ago	29-ago	30-ago
Dimensioni area (ha)	1.088	1.216	723	1.359	284	420	520	1.155	1.073	660
N. settori	8+1	9+1	6+1	8	4	5	5	13	12	6
N. operatori	18	20	14	19	9	14	13	48	45	24
N. cani	25	24	16	30	11	17	14	38	45	21
Numero animali osservati	84+3	96+2	80+4	111	22	11	20	64	94	78
N. covate	12	9	5	9	2	1	0	0	3	1
Dimensione nidata	3,9	3,7	4,6	5,7	6,5	5,0	N.D.	N.D.	4,7	4,0
Covate / 100 ha *	1,1	0,7	0,7	0,7	0,7	0,2	N.D.	N.D.	0,5	0,3
Giovani/Adulti	1,2	0,6	0,5	1,4	1,4	0,8	N.D.	N.D.	1,5	4,0
Giovani/Totale	54	33,7	27,4	45,9	59,1	45,5	N.D.	N.D.	25,0	18,2
% indeterminati	0	11,2	11,9	20,7	0,0	0,0	95,0	100,0	58,9	77,3
Densità estiva (capi/100 ha) *	7,7	7,9	11,1	8,2	7,7	2,6	3,8	7,7	9,0	7,6

Note: * densità covate e densità estiva calcolata sui soli animali osservati nelle aree campione per pernice bianca; i dati dopo il segno “+” sono quelli ricavati dalla zone di censimento alla Coturnice

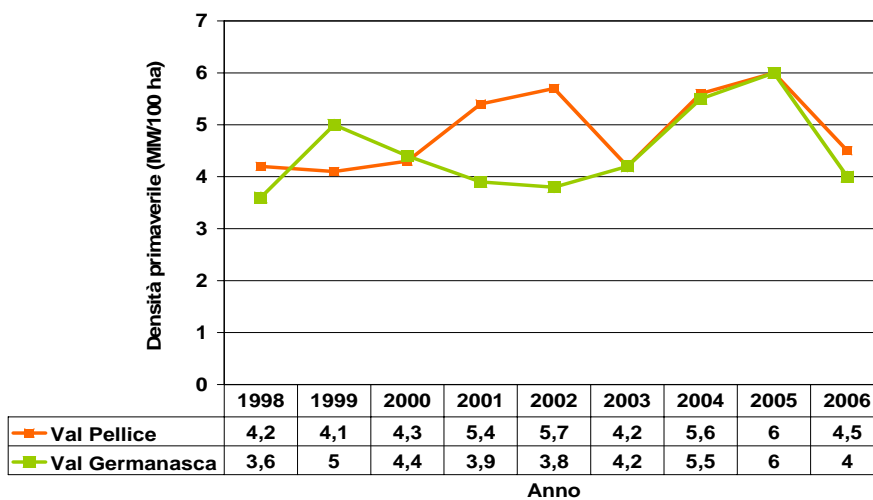
DATI CUMULATI

Anno	2006	2005	2004	2003	2002	2001	2000	1999	1998	1997
Data	2-31/8	1-28/8	1-29/8	3-31/8	13/8	11/8	26/8	28/8	29/8	30/8
Dimensioni area (ha)	2.238	2.344	1.819	1.893	798	934	1.034	1.155	1.073	660
N. settori	8+1	9+1	6+1	8	11	12	12	13	12	6
N. operatori	32	34	27	27	26	30	26	48	45	24
N. cani	42	43	32	38	32	37	31	38	45	21
Numero animali osservati	114+3	132+2	109+4	139+8	29	18	52	64	94	78
N. covate	15	13	7	12+1	4	2	1	0	7	4
Dimensione nidata	3,9	3,8	5,0	6,1	4,3	4,0	2,0	N.R.	4,0	4,5
Covate / 100 ha *	0,7	0,6	0,4	0,6	0,5	0,2	0,1	0,0	0,7	0,6
Giovani/Adulti	1,1	0,7	0,6	1,6	1,4	0,8	0,5	0,0	1,6	1,4
Giovani/Totale	50,4	37,3	31,0	49,7	58,6	44,4	3,8	0,0	29,8	23,1
% indeterminati	1,7	7,5	13,3	18,4	0,0	0,0	88,5	96,9	51,1	60,3
Densità estiva (capi/100 ha) *	5,1	5,6	6,0	7,3	3,6	1,9	5,0	5,5	8,8	11,8

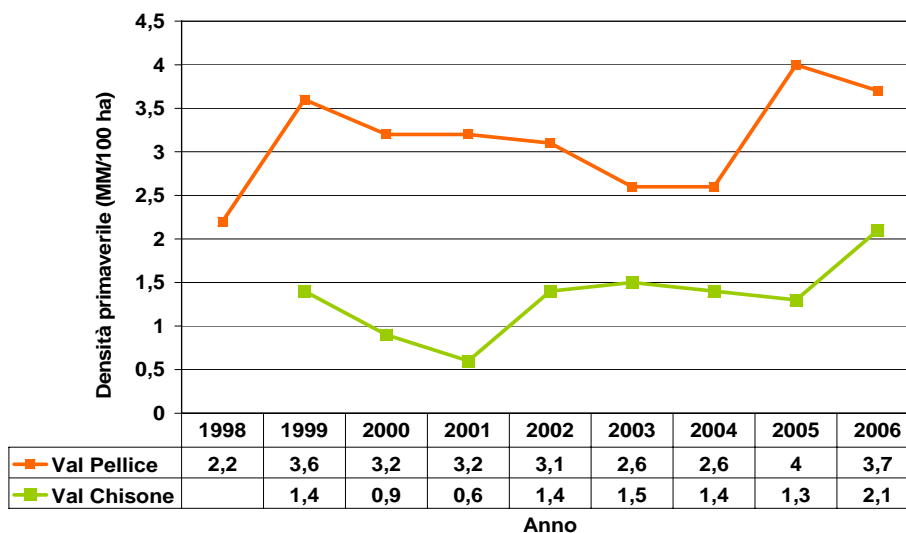
Note: * densità covate e densità estiva calcolata sui soli animali osservati nelle aree campione per pernice bianca; i dati dopo il segno “+” sono quelli ricavati dalla zone di censimento alla Coturnice

GRAFICI DEGLI ANDAMENTI DEGLI INDICI DI DENSITA' PRIMAVERILE

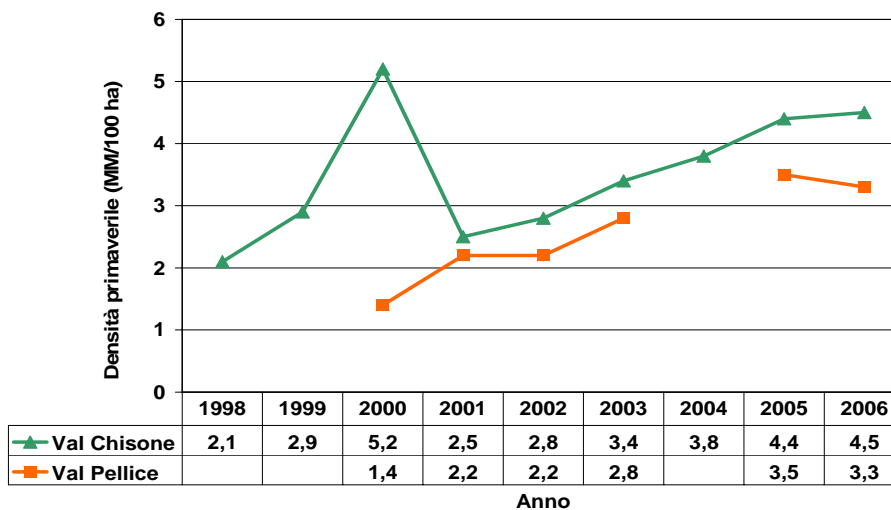
Fagiano di monte



Coturnice

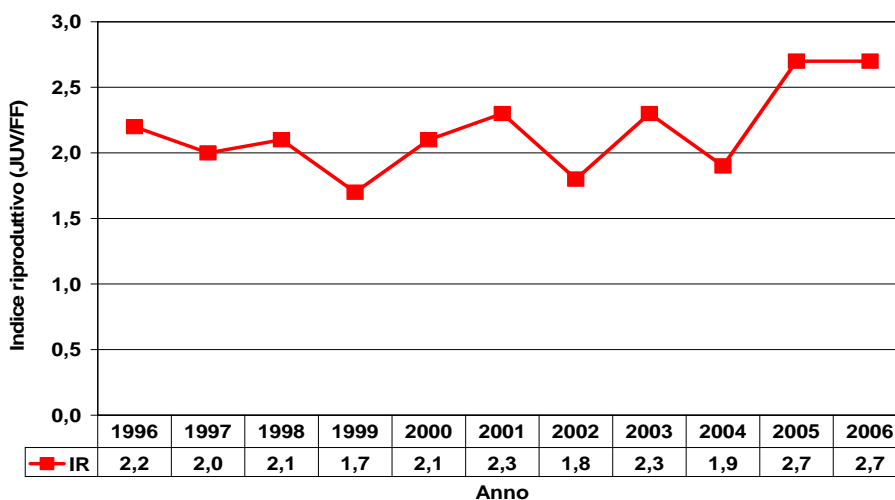


Pernice bianca

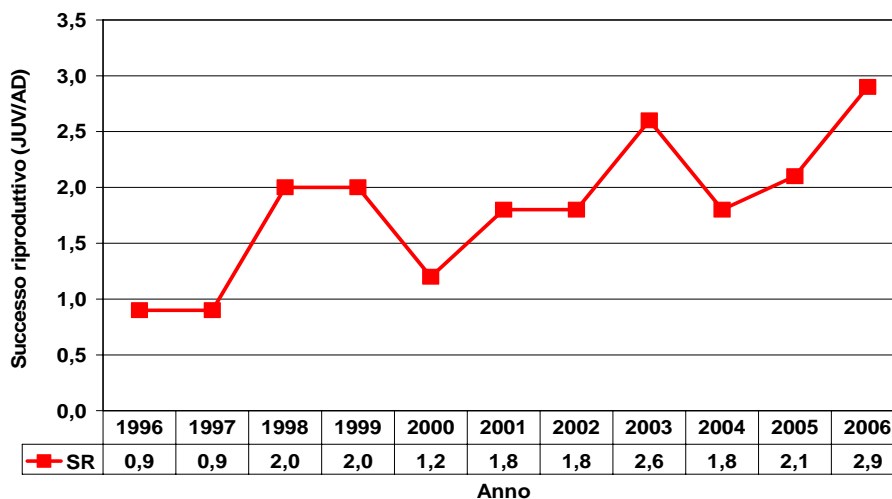


GRAFICI DEGLI ANDAMENTI DEGLI INDICI RIPRODUTTIVI

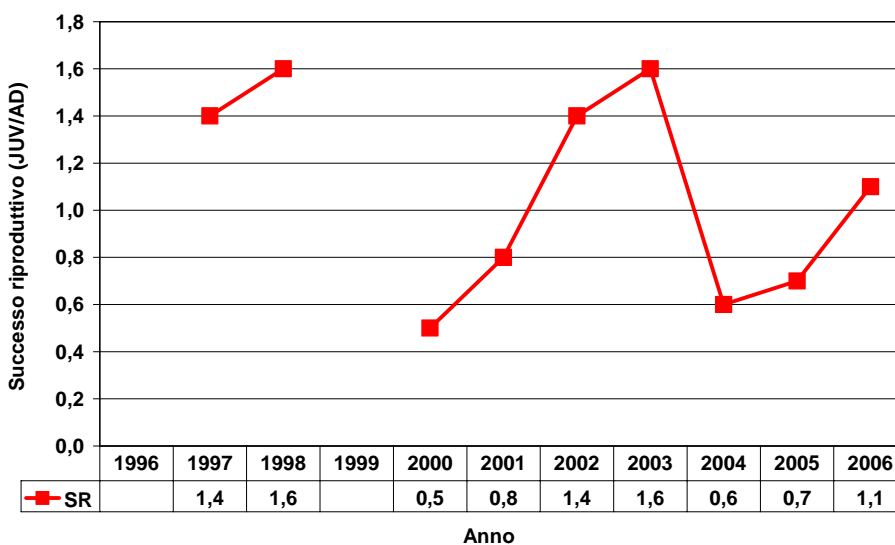
Fagiano di monte



Coturnice



Pernice bianca



COMMENTO

I censimenti primaverili 2006 sono stati caratterizzati da buone condizioni meteorologiche che non hanno mai costretto a ripetere nessun conteggio.

Le densità primaverile registrate sono buone per tutte le specie, con valori in aumento o stazionari rispetto a quelli del 2005 per la Coturnice e la Pernice bianca.

Le uniche evidenti flessioni sono quelle per il Fagiano di monte, in entrambe le aree campioni, le quali sono da imputare all'aumento della superficie delle aree stesse, che hanno inevitabilmente compreso settori a densità inferiori. Lo dimostra il numero di maschi conteggiati di poco inferiore a quello del 2005 e simile a quello degli anni precedenti.

Per quanto riguarda i censimenti estivi, si è ripetuta l'esperienza positiva delle estati 2003, 2004 e 2005 per la specie Coturnice e Pernice bianca, che prevede l'autorizzazione al monitoraggio ripetuto per un mese di numerose micro-aree campione distribuite sul territorio. Le squadre autorizzate e le zone monitorate sono state per gran parte le medesime degli anni precedenti. Il Fagiano di monte è stato censito ancora una volta con il sistema tradizionale (due macro aree suddivise in settori censiti in contemporanea).

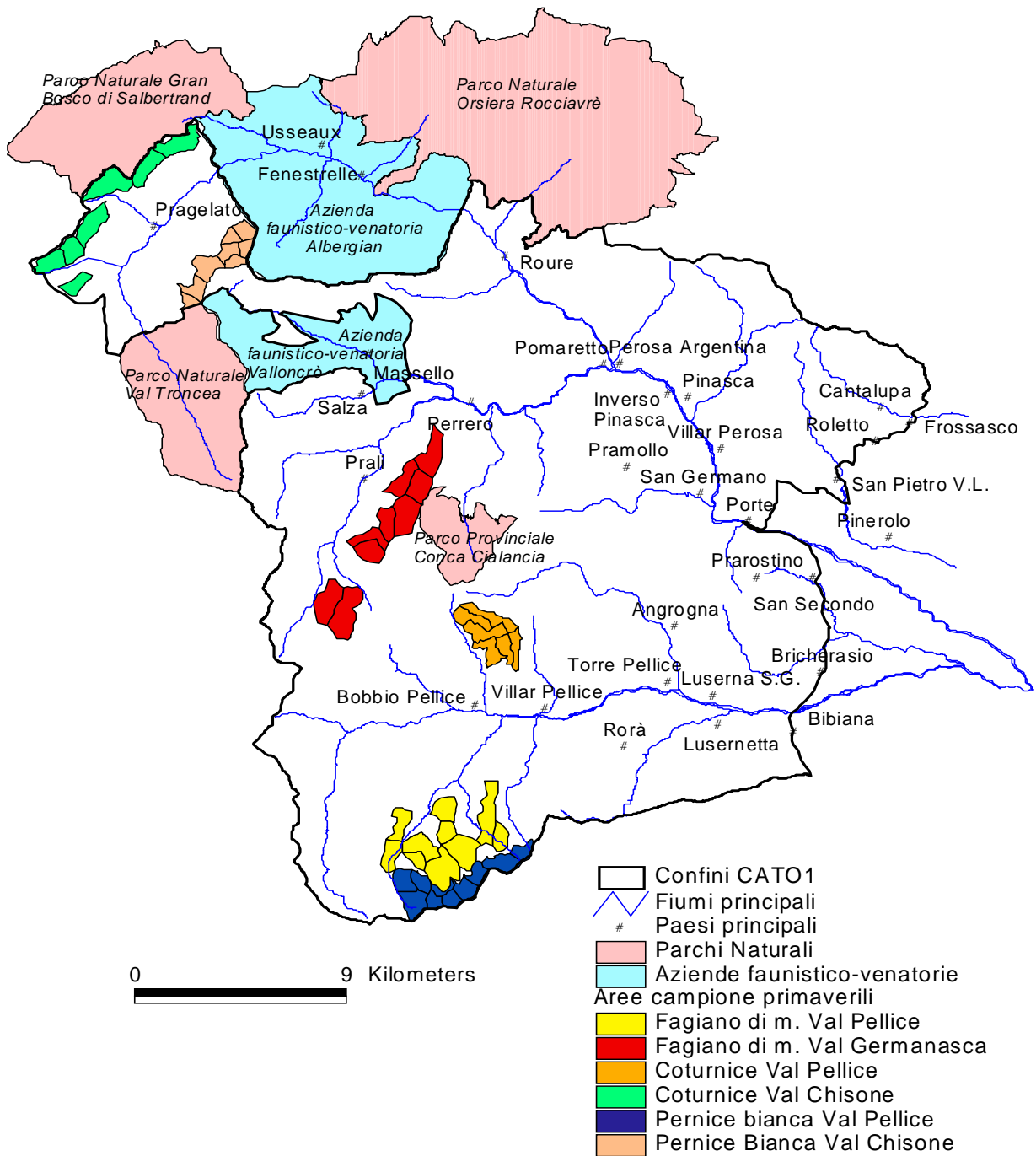
I dati così raccolti hanno mostrato anche per il 2006 un ottimo successo riproduttivo per il Fagiano di monte, il migliore degli ultimi anni insieme al dato del 2005.

Per le altre specie il confronto è possibile ma limitatamente agli anni successivi al 2002, poiché nelle estate precedenti lo scarso numero di animali contattati rende poco rappresentativi i dati raccolti.

Per la Coturnice si è sono ottenuti i più alti valori di successo riproduttivo da quando si realizzano i conteggi, mentre per la Pernice bianca, pur osservando un rapporto giovani/adulti superiore al 2004 ed al 2005, tale indice resta piuttosto modesto e di poco superiore all'unità.

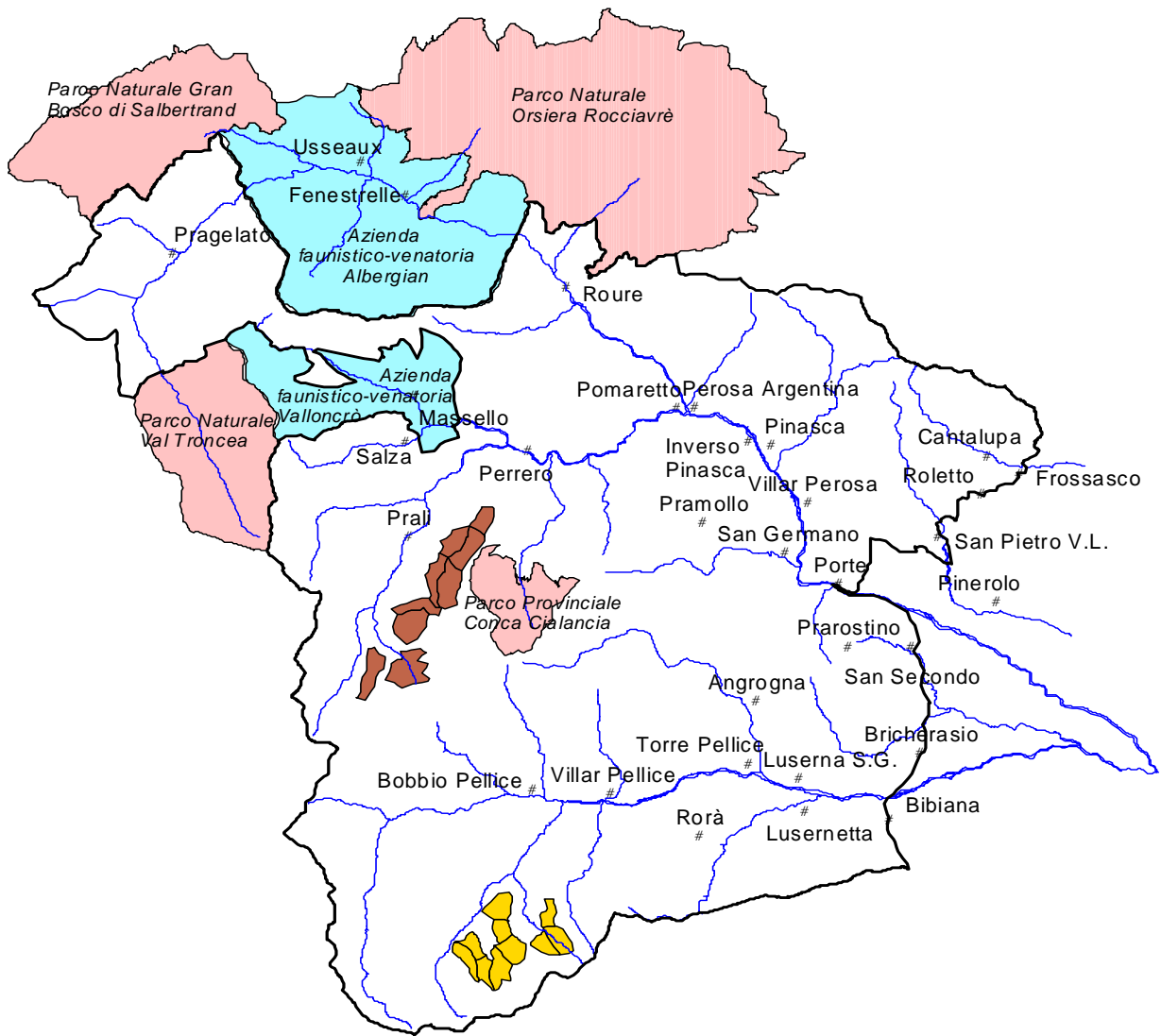
CARTOGRAFIA DELLE AREE CAMPIONE
PRIMAVERILI

Aree campione primaverili 2006




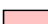
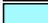





CARTOGRAFIA DELLE AREE CAMPIONE
ESTIVE

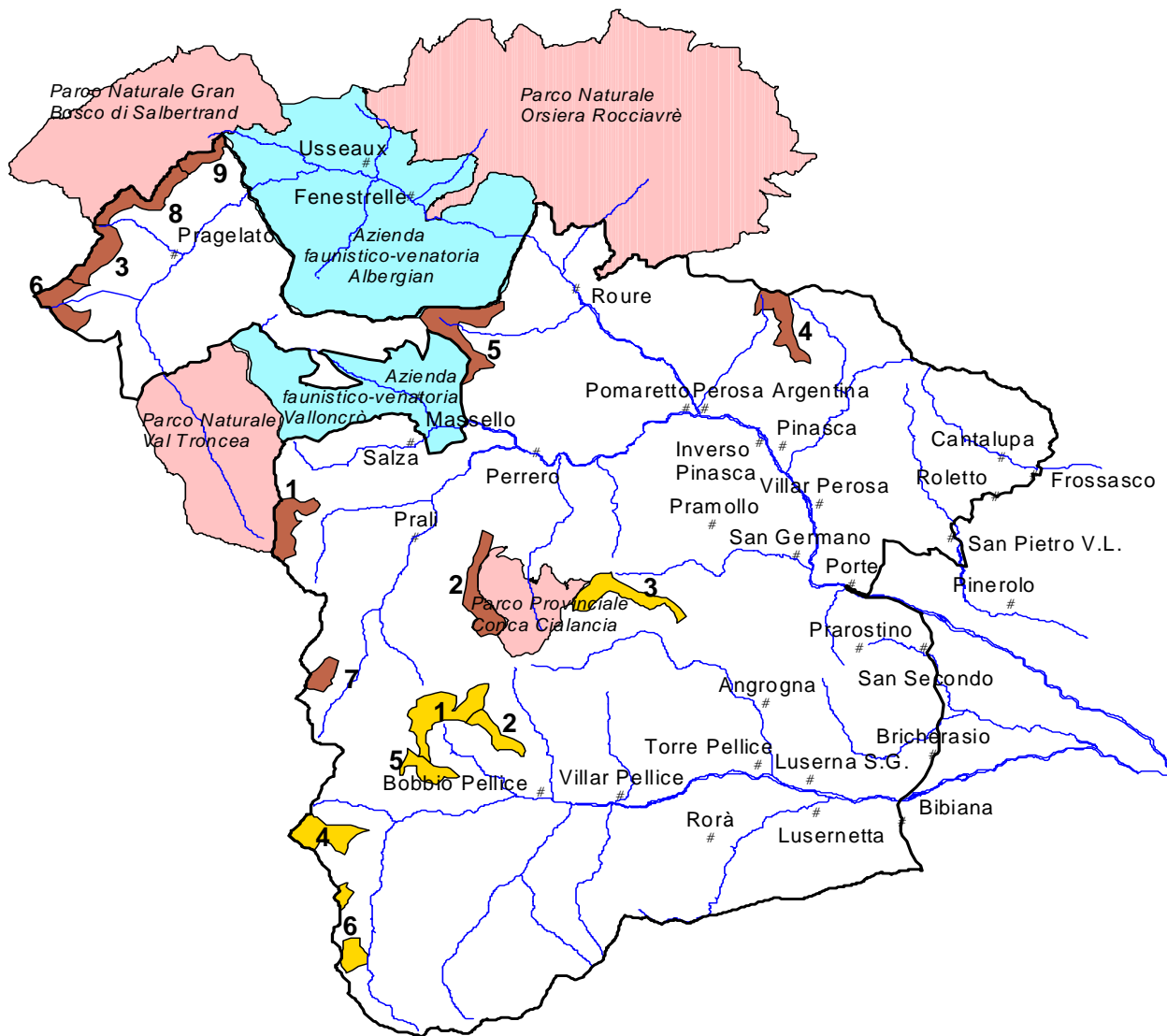
Aree campione estive 2006 Fagiano di monte



0 9 Kilometers

-  Confini CATO1
-  Fiumi principali
-  Paesi principali
-  Parchi Naturali
-  Aziende faunistico-venatorie
-  Aree campione estive Fagiano di monte
-  Va Pellice
-  Val Germanasca

Aree campione estive 2006 Coturnice



0 10 Kilometers

- Confini CATO1
- Fiumi principali
- Paesi principali
- Parchi Naturali
- Aziende faunistico-venatorie
- Aree censimento estivo Coturnice**
- Valli Chisone e Germ.
- Val Pellice

Num	Area
1	Giulian
2	Cruel-Pisset
3	Angrogna Infernet
4	Gran Gorgia-Urina
5	Randulire
6	Colle della Croce - Vittona
1	Pignerol - Longin
2	Rocca bianca
3	Moucrons
4	Pralamar
5	Bourcet/Muret
6	Pitre/Brun
7	Costa Frappier
8	Gran Puy
9	Rocce

Aree campione estive 2006 Pernice bianca



0 10 Kilometers

- Confini CATO1
- Fiumi principali
- Paesi principali
- Parchi Naturali
- Aziende faunistico-venatorie
- Aree censimento estivo Pernice bianca**
- Valli Chisone e Germ.
- Val Pellice

Numero	Area
1	Armoine
2	Causinas
3	Fiunira
4	Frioland
5	Selliere
6	Col Prussera – R. nere
7	Giulian
1	Lago Verde
2	Longia/Queyron
3	Vergia/Rodoretto
4	Gran Guglia
5	Pis/Mendia/Morefredo
6	Barifreddo-Valletta
7	Truc
8	Albergian