



**COMPRESORIO ALPINO TO 1
VALLI PELLICE, CHISONE E GERMANASCA**

Stagione venatoria 2021/2022

**RISULTATI CENSIMENTI
FAUNISTICI GALLIFORMI ALPINI**



**A cura di
GIOVO MARCO
Tecnico Faunistico CATO1**

Bricherasio, 7 settembre 2021

METODICHE UTILIZZATE

Tutti i censimenti alle specie di Galliformi appartenenti alla cosiddetta Tipica Fauna Alpina (Fagiano di monte, Pernice bianca, Coturnice) sono effettuati, per la particolarità delle metodiche e per la necessità di personale adeguatamente preparato, su zone campione rappresentative dell'habitat occupato e non su tutto l'areale di distribuzione delle singole specie.

L'estrapolazione dei risultati delle aree campione a tutto l'areale di distribuzione delle specie è difficilmente possibile, ma la variazione negli anni dei parametri rilevati a parità di condizioni (medesime aree campione, medesimo periodo di censimento, medesimi operatori, ecc.) è sicuramente indicativa della dinamica di popolazione della specie indagata.

Per aumentare il grado di precisione di questi sistemi di censimento e ridurre l'influenza dei fattori ambientali, è opportuna la ripetizione per 2-3 delle operazioni per ogni area campione; questo accorgimento, però, per difficoltà organizzative, non è stato sinora applicato nel CATO1.

Solamente per la specie Lepre variabile, non sono a tutt'ora ancora stati messi a punto sistemi di censimento o stima attendibili.

Censimenti primaverili al canto su aree campione

Sono censimenti realizzati in primavera, durante il periodo riproduttivo dei Galliformi (maggio), quando i maschi sono facilmente individuabili per le frequenti emissioni canore tipiche di questo momento del loro ciclo riproduttivo.

Questi conteggi vengono realizzati durante le prime ore del giorno, quando è massima l'attività di questi animali: gli operatori eseguono dei percorsi o raggiungono ancora a buio dei punti fissi, con lo scopo di individuare acusticamente e/o visivamente gli uccelli.

Il risultato finale di queste operazioni è il numero minimo certo di maschi della specie censita presenti nell'area campione e quindi, come parametro generico, la densità di maschi per 100 ha di territorio.

Per le specie Fagiano di monte e Pernice bianca, il canto è spontaneo e frequente durante tutto il periodo riproduttivo. Il maschio di Coturnice assume invece un comportamento più elusivo; per questa specie si utilizza così una variante del metodo sopra descritto, che prevede l'utilizzo di un richiamo acustico emesso mediante magnetofono che simuli la presenza di un conspecifico e stimoli quindi la risposta (metodo cosiddetto della "repassé").

Censimenti estivi con i cani da ferma su aree campione

Sono realizzati nella tarda-estate (agosto), quando i giovani sono già abili al volo, ma ancora facilmente distinguibili dagli adulti per taglia e/o livrea.

Per ricercare gli animali si utilizzano in questo periodo i cani da ferma: ogni area campione viene suddivisa in sotto-zone ciascuna affidata ad una squadra composta da 2-3 operatori con altrettanti cani; ogni squadra ha il compito di ricercare tutti gli animali presenti all'interno della propria zona di competenza ed è in possesso di una scheda dove vengono annotati gli animali osservati e, per evitare doppi conteggi, l'ora e la direzione di fuga degli stessi.

Questi conteggi hanno lo scopo di valutare il successo riproduttivo (numero giovani per femmina o numero giovani per adulto).

Per una corretta predisposizione dei piani di prelievo alle specie di Galliformi appartenenti alla cosiddetta Tipica fauna alpina (Fagiano di monte, Pernice bianca e Coturnice) è necessaria la stima del successo riproduttivo. Per ricavare questo dato occorre approntare censimenti estivi volti alla ricerca degli animali con l'ausilio di cani da ferma, secondo metodiche ampiamente collaudate e descritte in letteratura.

Il CATO1 organizza censimenti estivi a queste specie ormai dal 1996. Sulla base dell'esperienza maturata sono però emersi alcuni limiti che inficiano i dati raccolti e che possono essere riassunti in un'estrema casualità dei risultati dovuta a molteplici fattori quali: condizione dei cani e degli operatori, condizioni meteorologiche che influenzano fiuto dei cani e visibilità, contattabilità degli animali, ecc. Questi problemi si sono riscontrati praticamente per i conteggi di tutte le specie, ma in particolar modo nei censimenti alla Pernice bianca ed alla Coturnice, probabilmente in relazione all'habitat frequentato, alla dispersione sul territorio degli animali ed alle densità contenute di questi Galliformi. Tutti questi limiti sono inoltre amplificati dal fatto che i censimenti eseguiti fino al 2002 (su aree campione di 500-800 ha, con poche decine di cani ed operatori) erano realizzati, per difficoltà di ordine organizzativo, in un'unica uscita senza ripetizioni.

Ciò premesso, nel tentativo di migliorare questo difficile monitoraggio e sulla base dell'esperienza di altri CA del Piemonte, il CATO1 dal 2003 organizza, per le specie Coturnice e Pernice bianca, una serie di uscite da realizzarsi a cura di alcuni soci del CA in forma autonoma, preventivamente prescelti ed istruiti, in grado di offrire le necessarie garanzie vista la delicatezza di queste operazioni. I cani utilizzati sono animali addestrati e di comprovata correttezza ed affidabilità, come verificato dai tecnici del CATO1. Queste operazioni sono realizzate secondo quanto disposto dalla D.G.R. n. 143-25257 del 5.8.1998 e nel rispetto della D.G.R. n. 94-3804 del 27.4.2012, come modificata dalla D.G.R. n. 60-3950 del 29.5.2012.

Sulla base degli ottimi risultati raggiunti e della mole di dati raccolti dal 2003 al 2020, anche per 2021 il CATO1 ha organizzato i censimenti ai Galliformi in questo modo.

Quest'anno il periodo individuato per i conteggi, come previsto dalle Linee Guida regionali vigenti, è quello compreso fra il 14 agosto e il 5 settembre 2021 per tutte le specie, compromesso ideale fra lo sviluppo dei giovani (già atti al volo), le possibilità di identificazione dell'età di questi uccelli, la scadenza di presentazione del piano e le indicazioni del calendario venatorio regionale.

Gli operatori individuati sono organizzati in squadre composte da un numero variabile da un minimo di 2 ad un massimo di 4 conduttori; ad ogni squadra sono assegnate generalmente 3 zone di censimento (di norma una a Coturnici, una a Fagiano di monte e una a Pernice bianca), da monitorare almeno una volta sino ad un massimo di 3 volte per zona, per un totale massimo di 9 uscite; le uscite possono essere organizzate dagli operatori componenti la squadra insieme o singolarmente, fermo restando il limite massimo di 3 uscite per ogni zona assegnata. Le uscite possono essere realizzate a scelta degli operatori tutti i giorni, tranne il martedì o il venerdì, utilizzando un numero massimo di 2 cani liberi per conduttore e non più di 4 cani liberi per squadra che operino contemporaneamente sul terreno. I nominativi dei conduttori individuati unitamente alla composizione delle squadre, alle zone di censimento assegnate sono allegati alla presente. Qualunque altro operatore presente ai censimenti ma non autorizzato, non conta ai fini della definizione della squadra e del numero dei cani, ma risulta solo come semplice accompagnatore.

Ai suddetti operatori il CATO1 rilascia, per un riconoscimento di fronte agli agenti di vigilanza, una dichiarazione attestante l'attività svolta. Analoga certificazione viene rilasciata per la percorribilità con proprie autovetture, delle piste agro-silvo-pastorali chiuse ai sensi della LR 32/82 oppure della LR 45/89; quest'ultima dovrà essere apposta in modo visibile sull'autovettura. Dette certificazioni possono essere utilizzate solamente nell'ambito dell'attività in oggetto, per l'accesso ed il monitoraggio delle zone di censimento assegnate e nei giorni stabiliti; non autorizzano a censire zone diverse da quelle assegnate o ad operare in periodi diversi da quello indicato.

Qualunque abuso o uso difforme dal seguente regolamento comporta l'immediato ritiro delle certificazioni rilasciate all'autore dell'infrazione, la segnalazione alla vigilanza e l'eventuale l'applicazione di sanzioni ai sensi delle leggi vigenti. I componenti della squadra responsabile dell'infrazione saranno inoltre esclusi dai censimenti estivi con i cani per gli anni seguenti.

Ogni uscita deve venire segnalata, con un anticipo di almeno 12 ore, telefonando all'ufficio del CATO1 al numero 0121-598104, oppure avvisando i Tecnici faunistici anche a mezzo sms (o messaggio Whatsapp al numero 371-1893123), oppure inviando un'e-mail all'indirizzo info@catouno.it comunicando il nominativo degli operatori, la data e la zona di censimento.

L'ufficio del CA deve essere in grado di fornire agli organi di vigilanza la situazione reale degli operatori sul territorio. Per ogni uscita, viene compilata una scheda di osservazione, da compilarsi in ogni sua parte, riportante il percorso effettuato e gli animali contattati e la loro posizione. Dette schede dovranno essere restituite all'ufficio del CA nei giorni immediatamente successivi l'ultima uscita.

I soci incaricati dal CA per queste operazioni di monitoraggio accettano integralmente e incondizionatamente le suddette disposizioni e qualunque trasgressione alle disposizioni del presente regolamento comporta l'immediato ritiro delle certificazioni rilasciate all'autore dell'infrazione, la segnalazione alla vigilanza e l'eventuale l'applicazione di sanzioni ai sensi delle leggi vigenti. I componenti della squadra responsabile dell'infrazione saranno inoltre esclusi dai censimenti estivi con i cani per gli anni seguenti.

1. CENSIMENTI PRIMAVERILI

DATE, CONDIZIONI METEO, PARTECIPANTI, ORARI

Specie	Fagiano di Monte	Fagiano di Monte	Fagiano di Monte	Coturnice	Coturnice	Coturnice	Pernice bianca
Settore	Pellice	Chisone	German.	Pellice (Subiasco)	Chisone (Pragelato)	Germanasca (Massello)	Chisone
Data	15/5	16/5	16/5	6/5	13/5	20/5	29/5
Cielo	Sereno	Nuvoloso	Nuvoloso	Sereno	Sereno	Sereno	Sereno
Precipitazioni	Assenti	Moderate	Moderate	Assenti	Assenti	Assenti	Assenti
Vento	Moderato	Debole	Moderato	Moderato	Moderato	Forte	Debole
Visibilità	Ottima	Discreta	Discreta	Ottima	Ottima	Ottima	Ottima
Acustica	Buona	Buona	Buona	Buona	Buona	Discreta	Buona
Quota neve m	2200	2100	2100	2300	2500	2500	2400
Meteo giorno prec.	Variabile	Variabile	Variabile	Sereno	Variabile	Sereno	Sereno
Totale operatori	12	11	17	13	12	7	10
Tecnici faunistici CA	2	1	1	2	2	2	2
Coordin. Regionale							
Soci CA	9	10	14	11	10	5	8
Guardaparco							
Agenti Provincia							
Guardie forestali							
Guardie volontarie							
Laici	1		2				
Località ritrovo	Villar Pellice	Ruà	Prali Ghigo	Villar Pellice	Pragelato	Massello	Pragelato
Ora ritrovo	3,30	4,15	4,00	5,30	5,30	5,00	1,00-2,30
Inizio operazioni	5,00	5,00	5,00	6,30	6,30	7,00	4,00
Termine operazioni	7,30	7,30	7,30	9,30	9,30	10,00	6,00

1.1 FAGIANO DI MONTE

DESCRIZIONE AREE-CAMPIONE

Settore	Val Pellice	Val Germanasca	Val Chisone
Localizzazione	Vallone del Pis, vallone della Gianna e testata del vallone di Ciabraressa, affluenti di destra del rio Ghicciard, a sua volta tributario di destra del Pellice. L'area ricade in parte all'interno dei confini del SIC Pra-Barant.	Versante destro orografico della Val Germanasca di Prali, vallone di Crosetto-Malzas, pendici dei monti Rocca Bianca, Punta Gardetta e Cappello d'Envie, vallone d'Envie, valloni dei Tredici Laghi, Giulian e delle Miniere, versante occidentale del monte Cianagli fino al Passo di Viaforcia; pendici NE di Cima Frappier	Versante destro orografico del Chisone, fra il confine con il Parco Naturale della Val Troncea e l'Azienda faunistico-venatoria Albergian. L'area è completamente ricadente entro i confini della ZPS Val Troncea.
Comuni	Villar P., Bobbio P.	Prali, Perrero	Pragelato
Superficie complessiva ha	1.244 (di cui 326 in Oasi di protezione)	1.706	859
Superficie censita ha	763 (di cui 101 in Oasi di protezione)	1.233	859
Limiti altitudinali m	1.700-2.300	1.700-2.300	2.000-2.400
Esposiz.	W-NW, NE	W-NW-E	NW-W
Ambiente	Lariceto rado, rodoreto-vacciniato, Alneto, inframezzati a radure pascolate da bovini	Rodoreto-Vacciniato, Lariceto rado e Alneto, inframezzati da ampie radure pascolate da bovini e ovicapri	Lariceto, localmente misto a cembro e pino uncinato. rodoreto-vacciniato, inframezzato a radure pascolate da bovini
Censimenti già effettuati	Prim 1998, 1999, 2000, 2001, 2002, 2003, 2004, 2005, 2006, 2007, 2008, 2011, 2012, 2013, 2014, 2015, 2016, 2017, 2018, 2019, 2020 Est 1996, 1997, 1998, 1999, 2000, 2001, 2002, 2003, 2004, 2005, 2006, 2007, 2008, 2009, 2010, 2011, 2012, 2013, 2014, 2015, 2016, 2017, 2018, 2019, 2020	Prim 1998, 1999, 2000, 2001, 2002, 2003, 2004, 2005, 2006, 2007, 2008, 2009, 2010, 2011, 2012, 2013, 2014, 2015, 2016, 2017, 2018, 2019, 2020 Est 1997, 1998, 1999, 2000, 2001, 2002, 2003, 2004, 2005, 2006, 2007, 2008, 2009, 2010, 2011, 2012, 2013, 2014, 2015, 2016, 2017, 2018, 2019, 2020	Prim 2015, 2016, 2017, 2018, 2019, 2020 Est 2015, 2016, 2017, 2018, 2019, 2020

RISULTATI

Val Pellice:

N	Settore	Totale	Maschi visti	Maschi solo uditi	Femmine Viste	Femmine solo udite	Indet. visti
A	Roussa - Fautet	N.E.					
B	Roussa - Barant	N.E.					
1	Barbara – Content	8	5	2	1		
2	Barbara – Lapide di Baridon	N.E.					
3	Barbara – Prussera	4	3				1
4	Gianna – Cianai d’le Crave	5	4		1		
5	Causinas – Prussera	2		2			
6	Boscas – Chotin di Salè	N.E.					
7	Gianette – Sea Bessa	10	9		1		
8	Fiunira	2	1	1			
9	Boussounà - Ciabraressa	N.E.					
10	Tournoi	18	15		3		
11	Gias d'amunt - Frioland	N.E.					
TOTALI		49	37	5	6	--	1

Val Germanasca:

N	Settore	Totale	Maschi visti	Maschi solo uditi	Femmine Viste	Femmine solo udite	Indet. visti
1	Crosetto – Malzas	12	11		1		
2	Rocca Bianca	3	1	2			
3	Sapatlè – Praiet	N.E.					
4	Costa d’Envie (alta)	6	5		1		
5	Costa d’Envie (bassa)	5	2	3			
6	Cave d’Envie	N.E.					
7	Miandette – Alpet	6	4	2			
8	Vallone dei Tredici Laghi	N.E.					
9	Vallone Giulian	--					
10	Vallone delle Miniere	3	1	2			
11	Bout du Col – Pian Littorio	13	12		1		
12	Costa Frappier	9	5	1	3		
13	Costa Longia	N.E.					
TOTALI		57	41	10	6	--	--

Val Chisone:

N	Settore	Totale	Maschi visti	Maschi solo uditi	Femmine Viste	Femmine solo udite	Indet. visti
1	Sette Bacias - confine AFVA	4	4				
2	Conca Pradamont	7	7				
3	Punta Ciapel - Madonna	2	1	1			
4	Mendia	2		2			
5	Clot la Soma	10	7		3		
6	Bric del Cucuc - confine PNVT	5	4	1			
7	Miandette - Orsiera	10	7		3		
TOTALI		40	30	4	6	--	--

Dimensione dei gruppi di canto:

N. maschi/gruppo	Val Pellice	Val Chisone	Val Germanasca
1	6	25	8
2	3	1	6
3	2		4
4			3
5			
6			
7		1	1
8			
9	1		
10			
11			
12			
13			
14			
15	1		
Totale	34	42	51

PARAMETRI RILEVATI E CONFRONTO CON I 10 ANNI PRECEDENTI

Val Pellice

Anno	2011	2012	2013	2014	2015	2016	2017	2018	2019	2020	2021
Data	14-mag	12-mag	11-mag	10-mag	23-mag	14-mag	13-mag	12-mag	26-mag	23-mag	15-mag
Sup. area-campione ha	949	1.143	1.032	1.143	1.032	1.143	825	907	852	874	763
N. settori	8	10	9	10	9	10	8	8	8	8	7
N. operatori	16	21	16	18	16	17	17	14	14	10	12
Totale animali censiti	42	48	54	65	35	53	36	47	40	38	49
N. maschi censiti	32	34	48	51	34	43	29	41	34	30	42
N. femmine censite	9	13	5	12	1	10	6	6	4	8	6
% maschi visti	68	76	79	78	53	81	62	90	88	80	76
Densità (MM/100ha)	3,4	3	4,6	4,5	3,3	3,8	3,5	4,5	4	3,4	5,5

Val Germanasca

Anno	2011	2012	2013	2014	2015	2016	2017	2018	2019	2020	2021
Data	14-mag	12-mag	26-mag	11-mag	17-mag	15-mag	14-mag	19-mag	26-mag	23-mag	16-mag
Sup. area-campione ha	1.218	1.404	1.404	1.515	1.222	1.404	1.108	721	1.244	1.149	1.233
N. settori	8	10	10	11	9	10	8	5	9	8	9
N. operatori	18	20	21	23	15	20	15	8	13	11	17
Totale animali censiti	43	50	58	57	48	72	65	54	55	30	57
N. maschi censiti	39	37	51	51	45	62	56	45	46	25	51
N. femmine censite	4	13	7	6	3	9	8	9	9	5	6
% maschi visti	56	59	63	57	69	95	93	51	80	64	80
Densità (MM/100ha)	3,2	2,6	3,6	3,4	3,7	4,4	5	6,2	3,7	2,2	4,1

Val Chisone

Anno	2011	2012	2013	2014	2015	2016	2017	2018	2019	2020	2021
Data					17-mag	15-mag	14-mag	19-mag	26-mag	17-mag	16-mag
Sup. area-campione ha					772	772	772	772	596	772	859
N. settori					6	6	6	6	4	6	7
N. operatori					11	10	11	7	8	6	11
Totale animali censiti					18	33	18	19	17	22	40
N. maschi censiti					15	22	14	15	13	20	34
N. femmine censite					3	9	3	3	4	2	6
% maschi visti					60	64	50	53	23	20	88
Densità (MM/100ha)					1,9	2,8	1,8	1,9	2,2	2,6	3,9

1.2 COTURNICE

DESCRIZIONE AREE CAMPIONE

Settore	Val Pellice	Val Chisone	Val Germanasca
Localizzazione	Sinistra orografica del vallone del rio Subiasco, testata del vallone Rospard, affluenti di sinistra del torrente Pellice, pendici meridionali del M. Vandalino	Gran parte del versante sinistro orografico della Val Chisone di pertinenza del Comune di Pragelato, dal confine con l'Azienda Faunistico-Venatoria Albergian al limite con il CATO2	Versanti meridionali dei monti Fea Nera, Bric Rosso, Truc delle Cialabrie e Becco dell'Aquila, a monte del confine con l'Azienda Faunistico-Venatoria Valloncrò
Comuni	Villar P.	Pragelato	Massello
Superficie complessiva ha	737 (di cui 319 in Z.R.C.)	847	727
Superficie censita ha	622 (di cui 319 in Z.R.C.)	847	727
Limiti altitudinali m	1.400-2.400	2.000-2.500	2.000-2.600
Esposiz.	S-SW	SE	S
Ambiente	Ripidi pendici erbose, canaloni, rocce affioranti e macereti. Area pascolata da bovini ed ovicapri.	Prateria alpina, interrotta da affioramenti rocciosi e macereti e, a quote più basse, da lariceta rada. Area pascolata da bovini ed ovicapri.	Ripidi pendici erbose, canaloni, rocce affioranti e macereti. Area pascolata da ovicapri.
Censimenti già effettuati	Prim 1998, 1999, 2000, 2001, 2002, 2003, 2004, 2005, 2006, 2007, 2008, 2009, 2010, 2011, 2012, 2013, 2014, 2015, 2016, 2017, 2018, 2019, 2020 Est 1996, 1997, 1998, 1999, 2000, 2001, 2002, 2003, 2017, 2018, 2019, 2020	Prim 1999, 2000, 2001, 2002, 2003, 2004, 2005, 2006, 2007, 2008, 2009, 2010, 2011, 2012, 2013, 2014, 2015, 2016, 2017, 2018, 2019, 2020 Est 1996, 1997, 1998, 1999, 2000, 2001, 2002, 2003, 2004, 2005, 2006, 2007, 2008, 2009, 2010, 2011, 2012, 2013, 2014, 2015, 2016, 2017, 2018, 2019, 2020	Prim 2016, 2017, 2018, 2019, 2020 Est 1997, 2008, 2009, 2011, 2012, 2013, 2016, 2017, 2018, 2019, 2020

RISULTATI

Val Pellice Subiasco:

N.	Settore	Totale	Cantanti Non viste	Cantanti Viste sole	Cantanti Viste in coppia	Non cantanti Viste sole	Non cantanti Viste in coppia
1	Caugis – sopra Gias Subiasco	3	1		2		
2	Pra la Comba – Caugis	2			2		
3	Pra la Comba – Gran Guglia	3		1	2		
4	Barma d'Aut	8	1			1	6
5	Peyron – Gias Subiasco	1	1				
6	Fautet – Turle	--					
7	Caugis - Vantacul	N.E.					
8	Portaccia - Gardiola	2	1	1			
9	Falconera - Ciarm	2			2		
10	Vandalino - Gard	N.E.					
TOTALI		21	4	2	8	1	6

Val Chisone Pragelato:

N.	Settore	Totale	Cantanti Non viste	Cantanti Viste sole	Cantanti Viste in coppia	Non cantanti Viste sole	Non cantanti Viste in coppia
1	Rocce – Lauson	4		2			2
2	Sopra il Gran Puy	--					
3	Giarrasson – Costa Piana	5	1		4		
4	Moucrons	2			2		
5	Rocca la Grangia – Bourget	1	1				
6	Brun – Triplex – Basset	1				1	
7	Chezal – Pitre de l'Aigle	2			2		
TOTALI		13	2	2	8	1	2

Val Germanasca Massello:

N.	Settore	Totale	Cantanti Non viste	Cantanti Viste sole	Cantanti Viste in coppia	Non cantanti Viste sole	Non cantanti Viste in coppia
1	Lauson - Valloncò	1	1				
2	Lauson - Lago del Vallone	--					
3	Bric dei Denti	2			2		
4	Draia Balmetta	3	1		2		
5	Balmetta	--					
TOTALI		6	2	--	4	--	--

PARAMETRI RILEVATI E CONFRONTO CON I 10 ANNI PRECEDENTI

Val Pellice Subiasco

Anno	2011	2012	2013	2014	2015	2016	2017	2018	2019	2020	2021
Data	10-mag	17-mag	11-mag	15-mag	15-mag	17-mag	10-mag	10/5-1/6	10-mag	07-mag	06-mag
Sup. area campione ha	468	468	468	665	665	665	622	569	565	665	622
N. settori	6	6	6	9	9	9	8	8	7	9	8
N. operatori	13	12	12	16	16	17	15	11	12	9	13
% di maschi cantanti*	100	32	97	81	77	65	94	75	86	83	74
% di maschi visti	27	89	61	74	64	58	23	67	39	60	70
% di maschi accoppiati **	33	82	53	78	48	78	71	50	44	67	74
N. maschi censiti	11	9,5	15,5	15,5	19,5	31	31	12	10,5	18	13,5
Densità (MM/100ha)	2,4	2	3,3	2,3	2,9	4,7	5	2,1	1,9	2,7	2,2

Note: * calcolati sul totale dei maschi; ** calcolati sui maschi visti

Val Chisone Pragelato

Anno	2011	2012	2013	2014	2015	2016	2017	2018	2019	2020	2021
Data	19-mag	25-mag	30-mag	21-mag	19-mag	20-mag	18-mag	24-mag	16-mag	14-mag	13-mag
Sup. area campione ha	847	847	847	847	847	847	847	847	847	847	847
N. settori	7	7	7	7	7	7	7	7	7	7	7
N. operatori	12	13	13	13	12	14	12	15	15	7	12
% di maschi cantanti*	100	89	100	91	71	64	93	92	87	70	84
% di maschi visti	80	62	57	64	86	71	46	54	62	86	79
% di maschi accoppiati **	100	80	75	57	67	90	86	71	100	100	67
N. maschi censiti	5	4,5	7	11	14	14	15	13	8	10	9,5
Densità (MM/100ha)	0,6	0,5	0,8	1,3	1,7	1,7	1,8	1,5	0,9	1,2	1,1

Note: * calcolati sul totale dei maschi; ** calcolati sui maschi visti

Val Germanasca Massello

Anno	2011	2012	2013	2014	2015	2016	2017	2018	2019	2020	2021
Data						24-mag	23-mag	17-mag	23-mag	21-mag	20-mag
Sup. area campione ha						727	727	727	727	727	727
N. settori						4	5	5	5	5	5
N. operatori						8	10	9	13	8	7
% di maschi cantanti*						56	100	50	100	100	100
% di maschi visti						56	33	100	60	0	50
% di maschi accoppiati **						80	100	100	100	0	100
N. maschi censiti						9	3	2	5	5	4
Densità (MM/100ha)						1,2	0,4	0,3	0,7	0,7	0,6

Note: * calcolati sul totale dei maschi; ** calcolati sui maschi visti

1.3 PERNICE BIANCA

DESCRIZIONE AREE CAMPIONE

Settore	Val Chisone
Localizzazione	Parte culminale dei versanti nord-occidentali dei monti Albergian, Gran Miuls, Vallonetto e Morefredo (destra orografica della Val Chisone), dal confine con l'AFV Albergian al Parco Nat. Val Troncea L'area è completamente ricadente entro i confini della ZPS Val Troncea.
Comuni	Pragelato
Superficie complessiva ha	523
Superficie censita ha	523
Limiti altitudinali m	2.300-3.000
Esposiz.	N, NE, NW
Ambiente	Limite superiore della prateria alto-alpina, con canaloni, rocce affioranti e macereti
Censimenti già effettuati	Prim 1998, 1999, 2000, 2001, 2002, 2003, 2004, 2005, 2006, 2007, 2008, 2009, 2010, 2011, 2012, 2013, 2014, 2015, 2016, 2017, 2020 Est 1997, 1998, 1999, 2000, 2001, 2002, 2003, 2004, 2005, 2006, 2007, 2008, 2009, 2010, 2011, 2012, 2013, 2014, 2015, 2016, 2017, 2020

RISULTATI

Val Chisone

N.	Settore	Totale	Cantanti Non viste	Cantanti Viste sole	Cantanti Viste in coppia	Non cantanti Viste sole	Non cantanti Viste in coppia
1	Confine azienda Albergian	--					
2	Conca di Pradamont	5	5				
3	Truc	3	1		2		
4	Albergian	2			2		
5	Punta Ciapel	1	1				
6	Gran Mioul	2	2				
7	Pian delle Marmotte	6	1	1	4		
8	Conca Mendia	1	1				
9	Comba della Volpe	3	1		2		
TOTALI		23	12	1	10	--	--

PARAMETRI RILEVATI E CONFRONTO CON I 10 ANNI PRECEDENTI

Val Chisone

Anno	2011	2012	2013	2014	2015	2016	2017	2018	2019	2020	2021
Data	28-mag	01-giu	07-giu	01-giu	30-mag	28-mag	28-mag			03-giu	29-mag
Sup. area-campione ha	539	480	539	539	539	523	523			523	523
N. postazioni fisse	9	8	9	9	9	9	9			9	9
N. operatori	12	10	13	10	12	10	13			11	10
% di maschi cantanti	100	100	100	91	94	100	100			94	100
% di maschi visti	14	22	38	14	29	23	40			33	33
% di maschi accoppiati *	50	50	50	40	40	50	33			60	83
N. maschi censiti	14	18	21	18,5	17	13	15			16	18
Densità (MM/100ha)	2,6	3,7	3,9	3,4	3,2	2,5	2,9			3,1	3,4

* calcolato solo sugli animali visti

2. CENSIMENTI ESTIVI

2.1 FAGIANO DI MONTE

AREE CAMPIONE INDIVIDUATE

Settore	Num	Area	Superficie ha
Val Pellice	1	Barbara - Prussera **	147
	2	Gianna - Fiunira	262
	3	Ciabraressa	161
	4	Sap-Vantacul	173
	5	Valanza	94
Val Chisone e Val Germanasca	1	Vallone delle Miniere	370
	2	Crosetto	219
	3	Rocca bianca	122
	4	Pragelato Pra d'amont *	341
	5	Pragelato Clot la soma *	211
	6	Pragelato Orsiera	87
	7	Bout du Col	325
	8	Envie - Bric Rond	306
	9	Lauson	154
	10	Cavallo bianco	182

Note: *=zone ricadenti all'interno dei confini della ZPS Val Troncea; **=zone ricadenti all'interno dei confini del SIC Pra-Barant

RISULTATI

SETTORE VAL PELLICE

Zona	I uscita							II uscita							III uscita							TOTALE										
	Data	TOT	IND	MM	FF	IND	CC	JUV	Data	TOT	IND	MM	FF	IND	CC	JUV	Data	TOT	IND	MM	FF	IND	CC	JUV	TOT	IND	MM	FF	IND	CC	JUV	covate
Barbara - Prussera	1/9	6		1	1		1	3	5/9	3		1				2									6	1	1		1	3	1	
Gianna - Fiunira	16/8	14		2	1		3	8	19/8	16		1	1		2	12	4/9	5	1	2				1	1	23	3	2		5	13	5
Ciabraressa	14/8	7		1			1	5	23/8	2		1	1				30/8	3		1	2				12	3	3		1	5	1	
Barricate																									N.E.							
Sap-Vantacul	26/8	16		2	1		3	10	3/9	4					1	3									20	2	1		4	13	4	
Valanza	29/8	6					1	5	1/9	3		3													9	3			1	5	1	
Vandalino *	21/8	1		1					30/8	6		1	1		1	3									6	1	1		1	3	1	
TOTALE																									76	0	13	8	0	13	42	13

Note: TOT=totale animali, ?=animali di età e sesso indeterminati; MM=maschi adulti, FF=femmine adulte sole; IND=adulti di sesso indeterminato; CC=chiocce; JUV=giovani; i numeri dopo il "+" sono riferiti ad animali contattati in altre zone durante censimenti alle altre specie

SETTORE VAL PELLICE

Riassunto e confronto con i 10 anni precedenti:

Anno	Sup. Ha	N. Zone	Totale	Adulti		Nidiate		Indet.
				Maschi	Femmine Sole	Chiocce	Giovani	
2011	443	6	59	5	4	9	38	3
2012	443	6	60	14	7	7	31	1
2013	498	7	50	11	1	7	30	1
2014	498	7	32	9	4	3	13	3
2015	361	5	30	6	3	3	18	--
2016	361	5	36	6	6	3	21	--
2017	443	6	46	10	3	6	27	--
2018	1.010	6	57	11	6	6	31	3
2019	806	5	55+8	3	7+1	8+1	28+3	3
2020	679	4	59+6	7+3	3+1	9+1	39+2	1
2021	837	5	70+6	12+1	7+1	12+1	39+3	--

Note: i numeri dopo il "+" sono riferiti ad animali contattati in altre zone durante censimenti alle altre specie

SETTORE VAL CHISONE E GERMANASCA

Zona	I uscita						II uscita						III uscita						TOTALE								
	Data	TOT	IND	MM	FF	IND CC JUV	Data	TOT	IND	MM	FF	IND CC JUV	Data	TOT	IND	MM	FF	IND CC JUV	TOT	IND	MM	FF	IND	CC	JUV	covate	
Vallone delle Miniere	25/8	1				1	5/9	0											1							1	0
Crosetto	23/8	1				1	30/8	2		2									3		2					1	1
Rocca bianca	18/8	7		3	1	1 2	26/8	5				1 4							12		3		1		2 6	2	
Pragelato Pra d'amont	5/9	10			1	2 7													10		1				2 7	2	
Pragelato Clot la soma	22/8	18		3	1	2 12	28/8	17		4	1	2 10	29/8	20		2	3	2 13	38		7		4		4 23	4	
Pragelato Orsiera	23/8	9		1	2	1 5													9		1		2		1 5	2	
Bout du Col	29/8	10		3		2 1 4	5/9	8		2		1 5							11		3			2	1 5	1	
Envie - Bric Rond	22/8	18		1		2 15	25/8	5				1 4							18		1				2 15	3	
Lauson	18/8	3		2		1	24/8	1			1		26/8	4			1 2		7		2		1		1 2	1	
Cavallo bianco	22/8	7		1		1 5													7		1				1 5	1	
Muret *	19/8	1				1	26/8	2		2			2/9	3			1 2		5		2				1 2	1	
Lazzarà *	29/8	1		1															1		1					0	
Rocce *	18/8	1			1														1				1			0	
Costa Frappier *	28/8	2		2			5/9	3		3									3		3					0	
TOTALE																			126	2	26	10	2	15	71	18	

Note: TOT=totale animali, ?=animali di età e sesso indeterminati; MM=maschi adulti, FF=femmine adulte sole; IND=adulti di sesso indeterminato; CC=chioce; JUV=giovani; * area campione per Coturnice; i numeri dopo il "+" sono riferiti ad animali contattati in altre zone durante censimenti alle altre specie

Riassunto e confronto con i 10 anni precedenti:

Anno	Sup. Ha	N. Zone	Totale	Adulti		Nidiate		Indet.
				Maschi	Femmine Sole	Chiocce	Giovani	
2011	592	6	87	15	9	16	45	2
2012	765	6	48	8	1	9	30	--
2013	762	7	55	9	1	8	37	--
2014	685	6	56	7	4	10	35	--
2015	1.004	10	138	19	14	15	88	2
2016	1.028	10	115	17	12	16	69	1
2017	1.121	11	83	15	8	15	45	--
2018	2.019	10	149+9	21+5	15	19+1	81+3	8
2019	2.000	9	106+27	16+6	8	16+4	65+17	1
2020	2.317	10	115+11	15+3	10+1	16+2	68+6	6
2021	2.317	10	116+10	20+6	9+1	14+1	69+2	4

Note: I numeri dopo il "+" sono riferiti ad animali contattati in altre zone durante censimenti alle altre specie; dati a partire dal 2015 cumulati fra area campione Val Chisone e area campione Val Germanasca

PARAMETRI E CONFRONTO CON I 10 ANNI PRECEDENTI

SETTORE VAL PELLICE

Para metro	2021	2020	2019	2018	2017	2016	2015	2014	2013	2012	2011
Data	14/8-5/9	15/8-31/8	15/8-1/9	15/8-5/9	19-ago	20-ago	22-ago	23-ago	17-ago	18-ago	20-ago
Dimensioni area (ha)	837	679	806	1010	443	361	361	498	498	443	443
N. settori	5+1	4+2	5+2	6	6	5	5	7	7	6	6
N. operatori	9	9	9	12	12	12	13	14	13	15	13
N. cani	11	13	13	17	17	15	19	17	21	21	16
N. animali osservati	70+6	59+6	55+8	57	46	36	30	32	50	60	59
N. covate	12+1	8+1	8+1	8	6	4	4	6	7	7	9
Covate /100 ha	1,4	1,1	1	0,8	1,4	1,1	1,1	1,2	1,4	1,6	2
Dimensione covata	3,2	4,6	3,9	3,5	4,5	5,2	6	2,2	4,3	4,4	4,2
Giovani/Femmine	2	2,9	1,8	2,4	3	2,3	3	1,9	3,7	2,2	2,9
Giovani/Adulti	1,2	1,7	1,1	1,4	1,4	1,4	1,5	0,8	1,5	1,1	2,1
% Giovani/Totale	55,3	62,1	49,2	54,4	58,7	58,3	60	40,6	60	51,7	64,4
% Chioce/Femmine	60	71,4	52,9	50	66,6	33,3	50	42,9	87,5	50	69,2
Densità (capi/100 ha)	8,4	8,7	6,8	5,6	10,4	10	8,3	6,4	10	13,5	13,3

SETTORE VAL CHISONE E GERMANASCA

Para metro	2021	2020	2019	2018	2017	2016	2015	2014	2013	2012	2011
Data	14/8-5/9	15/8-31/8	15/8-1/9	15/8-5/9	19-ago	20-ago	22-ago	23-ago	17-ago	18-ago	20-ago
Dimensioni area (ha)	2317	2317	2000	2019	1121	1028	1004	685	762	765	592
N. settori	10+4	10+4	9+7	10+2	11	10	10	6	7	7	6
N. operatori	26	22	22	26	25	31	24	15	18	19	20
N. cani	32	29	32	33	34	38	30	19	25	19	23
N. animali osservati	116+10	115+11	106+27	149+9	83	115	138	56	55	48	87
N. covate	18	18+2	16+4	19+1	16	17	15	13	8	9	16
Covate/100 ha	0,8	0,8	0,8	0,9	1,4	1,7	1,5	1,9	1	1,2	2,7
Dimensione covata	3,9	3,7	4,1	4,2	3	4,3	5,9	2,7	4,6	3,3	2,8
Giovani/Femmine	2,8	2,6	2,9	2,4	2	2,5	3	2,5	4,1	3	1,8
Giovani/Adulti	1,3	1,6	1,6	1,3	1,2	1,5	1,8	1,7	2,1	1,7	1,1
% Giovani/Totale	56,3	58,7	61,1	53,2	54,2	60	63,8	62,5	67,3	62,5	51,7
% Chioce/Femmine	61,9	62,1	71,4	57,1	65,2	57,1	51,7	71,4	88,8	90	64
Densità (capi/100 ha)	5	5	5,4	7,3	7,4	11,2	13,7	8,2	7,2	6,3	14,7

DATI CUMULATI

Parametro	2021	2020	2019	2018	2017	2016	2015	2014	2013	2012	2011
Data	14/8-5/9	15/8-31/8	15/8-1/9	15/8-5/9	19-ago	20-ago	22-ago	23-ago	17-ago	18-ago	20-ago
Dimensioni area (ha)	3154	2996	2806	3029	1566	1391	1367	1183	1260	1208	1035
N. settori	16+5	14+6	14+9	16+2	17	15	15	13	14	13	12
N. uscite	31	30	31	39							
N. operatori	35	31	31	38	37	43	34	29	31	34	33
N. cani	43	42	45	50	51	53	49	36	46	40	39
N. animali osservati	186+16	174+18	161+35	206+9	129	151	168	88	105	108	146
N. covate	29+2	26+3	24+5	27+1	19	21	19	19	15	16	25
Covate /100 ha	0,9	0,9	0,8	0,9	1,2	1,5	1,4	1,6	1,2	1,3	2,4
Dimensione covata	3,6	4	3,9	4,1	3,8	4,3	5,6	2,5	4,5	3,8	3,3
Giovani/Femmine	2,5	2,7	2,5	2,4	2,3	2,4	3	2,3	3,9	2,5	2,2
Giovani/Adulti	1,3	1,6	1,4	1,3	1,3	1,5	1,8	1,3	1,8	1,3	1,4
% Giovani/Totale	55,9	59,9	66,3	53,5	55,8	59,6	63,1	54,5	63,8	56,5	56,9
% Chioce/Femmine	60,9	65,1	64,4	55,3	65,6	51,4	51,4	61,9	88,2	66,7	65,8
Densità (capi/100 ha)	5,9	5,8	5,5	6,8	8,2	10,9	12,3	7,4	8,3	8,9	14,1

Note: densità covate e densità estiva calcolata sui soli animali osservati nelle aree campione per fagiano di monte; i dati dopo il segno "+" sono quelli ricavati da zone di censimento per le altre specie

2.2 COTURNICE

AREE CAMPIONE INDIVIDUATE

Settore	Num	Area	Superficie ha
Val Pellice	1	Crosenna	252
	2	Randulire-Bancet	299
	3	Pra la Comba - Subiasco	254
	4	Angrogna Sella-Sparvira	276
	5	Giulian	353
	6	Vandalino	112
Val Chisone e Val Germanasca	1	Rocca bianca	281
	2	Bourcet	248
	3	Bocciarda	274
	4	M. Selletta	123
	5	Pitre-Brun-Triplex	251
	6	Giarasson-Lauson	249
	7	Rocce	113
	8	Gran Truc	144
	9	Costa Frappier	103
	10	Muret	255
	11	Massello *	325
	12	Lazzarà	89

Note: *=zone ricadenti all'interno dei confini della ZPS Val Tronca

RISULTATI

SETTORE VAL PELLICE

Zona	I uscita				II uscita				III uscita				TOTALE				covate	voli			
	Data	TOT	AD	IND	JUV	Data	TOT	AD	IND	JUV	Data	TOT	AD	IND	JUV	TOT			AD	IND	JUV
Randulire-Bancet	1/9	2	2													2	2			0	1
Pra la Comba	16/8	4	2	2	2/9	0				5/9	6	1	5			10	3	7		2	3
Angrogna Sella-Sparvira	22/8	17	7	10	26/8	10	5	5								23	10	13		4	6
Giulian	21/8	8	2	6	23/8	5	1	4	26/8	4	1	3				17	4	13		4	4
Vandalino	21/8	15	3	12	30/8	8	2	6								23	5	18		3	3
Crosenna	22/8	5	3	2	26/8	10	3	7								11	4	7		1	4
Sap *	26/8	5	1	4												5	1	4		1	1
TOTALE																91	29	0	62	15	22

Note: * animali censiti in aree campione per altre specie; TOT=totale animali, AD=adulti, IND=animali di età indeterminata, JUV=giovani

Riassunto e confronto con i 10 anni precedenti:

Anno	Sup. ha	N. zone	Totale	Adulti	Giovani	Indet.
2011	1.285	6+1	97+8	34+1	61+7	2
2012	1.285	6+1	92+6	28+1	55+5	9
2013	1.285	6+1	90+7	37+1	49+6	4
2014	1.397	7+1	110+5	44+1	65+4	1
2015	1.397	7	129	44	75	10
2016	2.005	9+1	155+6	47+1	97+5	11
2017	2.078	9+1	154+1	47+1	107	0
2018	1.782	8	42	22	20	0
2019	1.535	7+1	62+6	25+1	34+5	3
2020	1.294	5+1	51+17	15+7	36+4	0+6
2021	1.547	6+1	86+5	28+1	58+4	0

Note: i dati dopo il segno "+" sono quelli ricavati dalla zone di censimento per le altre specie

SETTORE VAL CHISONE E GERMANASCA

Zona	I uscita				II uscita				III uscita				TOTALE				covate	voli			
	Data	TOT	AD	IND	JUV	Data	TOT	AD	IND	JUV	Data	TOT	AD	IND	JUV	TOT			AD	IND	JUV
Rocca bianca	26/8	4	4			30/8	0									4	4			0	1
Muret	19/8	6	3		3	26/8	0				2/9	2	2			6	3		2	1	3
Bocciarda	16/8	4	1	3		29/8	7	3		4						11	4	3	4	1	3
Pitre-Brun-Triplex	19/8	4	2		2	4/9	28	1	21	6						32	3	21	8	3	6
Giarasson-Lauson	22/8	2	2													2	2			0	1
Rocce	14/8	0				18/8	0									0				0	0
Gran Truc	19/8	0				30/8	0									0				0	0
Costa Frappier	28/8	7	3		4	5/9	0									7	3		4	1	2
Bourcet	15/8	4	1	3		18/8	6	6			29/8	0				10	7	3		0	2
Massello	1/9	10	3		7											10	3		7	2	2
M. Selletta	22/8	0														0				0	0
Lazzarà	23/8	0				29/8	0									0				0	0
Bout du col *	29/8	5		5												5		5		0	1
Gran Guglia *	29/8	6		6												6		6		0	1
TOTALE																93	29	38	25	8	22

Note: * animali censiti in area campione per altre specie; TOT=totale animali, AD=adulti, IND=animali di età indeterminata, JUV=giovani

Riassunto e confronto con i 10 anni precedenti:

Anno	Sup. ha	N. zone	Totale	Adulti	Giovani	Indet.
2011	2.324	12+1	42+5	10+1	25+4	7
2012	2.355	13	69	15	37	17
2013	2.355	13+1	47+10	21+2	24+8	2
2014	1.786	10+3	49+6	15+2	19+2	15+2
2015	1.786	10+1	99+4	35+1	65+3	0
2016	2.419	12+3	146+13	54+5	85+8	7
2017	2.419	12+2	127+8	46+4	63+4	18
2018	2.198	10+3	70+26	36+11	34+15	0
2019	2.221	10+2	48+6	20+3	28+3	0
2020	2.367	11+2	92+7	23+2	59	10+5
2021	2.456	12+2	82+11	29	25	27+11

Note: i dati dopo il segno "+" sono quelli ricavati dalla zone di censimento per la le altre specie

PARAMETRI RILEVATI E CONFRONTO CON I 10 ANNI PRECEDENTI

SETTORE VAL PELLICE

Parametro	2021	2020	2019	2018	2017	2016	2015	2014	2013	2012	2011
Data	14/8-5/9	15/8-31/8	15/8-1/9	15/8-5/9	15/8-31/8	15/8-31/8	15/8-30/8	15/8-31/8	15/8-4/9	15/8-2/9	15/8-4/9
Dimensioni area (ha)	1547	1294	1535	1782	2078	2005	1397	1397	1285	1285	1285
N. settori	6+1	5+2	7+1	8	9+1	9+1	7	7+1	6+1	6+1	6+1
N. operatori	12	9	14	16	18	20	13	16	14	14	15
N. cani	14	13	18	21	19	22	16	21	19	20	21
N. animali osservati	86+5	51+17	62+6	42	154+1	155+6	129	110+5	90+7	92+6	97+8
N. covate	14+1	10+1	9+1	6	25	20	16	15+1	11+1	12+1	16+1
Covate/100 ha	0,9	0,8	0,6	0,3	1,2	1	1,1	1,1	0,9	0,9	1,2
Dimensione covata	4,1	3,6	3,9	2,7	4,3	4,3	4,7	4,3	4,6	4,6	4
Giovani/Adulti	2,1	1,8	1,3	1	1,8	1,6	1,7	1,5	1,4	2,1	1,9
% Giovani/Totale	68,1	58,9	57,4	47,6	69	63,4	58,1	60	56,7	61,2	64,7
Densità (capi/100 ha)	3,9	3,9	4	2,4	7,4	7,7	9,2	7,8	7	7,2	7,5

SETTORE VAL CHISONE E GERMANASCA

Parametro	2021	2020	2019	2018	2017	2016	2015	2014	2013	15/8-2/9	2011
Data	14/8-5/9	15/8-31/8	15/8-1/9	15/8-5/9	15/8-31/8	15/8-31/8	15/8-30/8	15/8-31/8	15/8-4/9	15/8-2/9	15/8-4/9
Dimensioni area (ha)	2456	2367	2221	2198	2419	2419	1786	1786	2355	2355	2324
N. settori	12+2	11+2	10+2	10+3	12+2	12+3	10+1	10+3	13+1	13	12+1
N. operatori	29	25	29	29	37	34	32	28	34	33	27
N. cani	40	29	37	33	41	39	36	31	40	39	29
N. animali osservati	82+11	92+7	48+6	70+26	127+8	146+13	99+1	50+6	47+10	69	42+5
N. covate	8	14	7+2	11+3	15+1	23+1	11+1	5+1	7+1	8	7+1
Covate / 100 ha	0,3	0,6	0,3	0,5	0,6	0,9	0,6	0,2	0,3	0,3	0,3
Dimensione covata	3,1	4,2	3,4	3,5	4,2	4,6	5,7	3,5	4	4,6	3,6
Giovani/Adulti	0,9	2,4	1,5	1	1,3	2,1	1,9	1,2	1,4	2,5	2,6
% Giovani/Totale	26,9	59,6	57,4	51	49,6	58,5	66	37,5	56,1	53,6	61,7
Densità (capi/100 ha)	3,3	3,9	2,2	3,2	5,3	6	5,5	2,8	2	2,9	2,2

DATI CUMULATI

Parametro	2021	2020	2019	2018	2017	2016	2015	2014	2013	2012	2011
Data	14/8-5/9	15/8-31/8	15/8-1/9	15/8-5/9	15/8-31/8	15/8-31/8	15/8-30/8	15/8-31/8	15/8-4/9	15/8-2/9	15/8-4/9
Dimensioni area (ha)	4003	3661	3756	3980	4497	4424	3183	3183	3640	3640	3609
N. settori	18+3	16+4	17+3	18+3	21+3	21+4	17+1	17+4	19+2	19	18+2
N. uscite	36	29	36	42	44	43	39	44	40	38	39
N. operatori	41	34	43	45	55	54	45	44	48	47	42
N. cani	54	41	55	54	60	61	52	52	59	59	50
N. animali osservati	168+6	143+24	110+12	112+26	281+9	301+19	228+4	160+11	137+17	161+6	139+13
N. covate	22+1	24+1	16+2	17+3	40+1	41+3	27+1	20+2	18+2	20+1	23+1
Dimensione covata	3,8	4	3,7	3,2	4,2	4,8	5,1	4,1	4,3	4,6	3,9
Covate / 100 ha	0,5	0,7	0,4	0,4	0,9	0,9	0,8	0,6	0,5	0,5	0,6
Giovani/Adulti	1,5	2,1	1,4	1	1,8	1,8	1,8	1,4	1,4	2,2	2,1
% Giovani/Totale	47,3	59,3	57,4	50	60	60,9	61,6	52,6	56,5	58,1	63,8
Densità (capi/100 ha)	4,2	3,9	2,9	2,8	6,2	6,8	7,2	5	3,8	4,4	3,9

Note: densità covate e densità estiva calcolata sui soli animali osservati nelle aree campione per coturnice; : i dati dopo il segno “+” sono quelli ricavati dalla zone di censimento per le altre specie

2.3 PERNICE BIANCA

AREE CAMPIONE INDIVIDUATE

<i>Settore</i>	<i>Num</i>	<i>Area</i>	<i>Superficie ha</i>
Val Pellice	1	Armoine	276
	2	Roux	216
	3	Causinas Colle Gianna	339
Val Chisone e Val Germanasca	1	Albergian *	110
	2	Vergia	131
	3	Mendia/Pis *	204
	4	Tredici Laghi	211
	5	Gran Queyron	101
	6	Giulian	318
	7	Envie	216
	8	Gran Guglia	228
	9	Barifreddo	191
	10	Bric Rosso *	211

Note: *=zone ricadenti all'interno dei confini della ZPS Val Tronca

RISULTATI

SETTORE VAL PELLICE

<i>Zona</i>	<i>I uscita</i>					<i>II uscita</i>					<i>III uscita</i>					TOTALE					<i>covate</i>	<i>voli</i>
	<i>Data</i>	<i>TOT</i>	<i>AD</i>	<i>IND</i>	<i>JUV</i>	<i>Data</i>	<i>TOT</i>	<i>AD</i>	<i>IND</i>	<i>JUV</i>	<i>Data</i>	<i>TOT</i>	<i>AD</i>	<i>IND</i>	<i>JUV</i>	<i>TOT</i>	<i>AD</i>	<i>IND</i>	<i>JUV</i>			
Causinas-Colle Gianna	16/8	0				19/8	0				26/8	0				0				0	0	
Roux	22/8	2	2			4/9	10	4		6						12	6		6	2	3	
Armoine	18/8	5	2		3											5	2		3	1	2	
TOTALE																17	8	0	9	3	5	

Note: TOT=totale animali, AD=adulti, IND=animali di età indeterminata, JUV=giovani

Riassunto e confronto con i 10 anni precedenti:

Anno	Sup. ha	N. zone	Totale	Adulti	Giovani	Indet.
2011	1.077	6+1	27+4	12+2	13	2+2
2012	1.077	6	51	12	21	18
2013	729	4+1	22+4	10	12+4	--
2014	1.080	6+1	34+6	15+1	19+5	--
2015	803	5+1	46+6	19	27	0+6
2016	550	3+1	25+8	9	16	0+8
2017	550	3+3	28+20	12+2	16+5	0+13
2018	N.E.					
2019	N.E.					
2020	831	3	6	2	4	--
2021	831	4	17	8	9	--

Note: i dati dopo il segno "+" sono quelli ricavati dalla zone di censimento alla Coturnice

SETTORE VAL CHISONE E GERMANASCA

Zona	I uscita				II uscita					III uscita					TOTALE				covate	voli	
	Data	TOT	AD	IND	JUV	Data	TOT	AD	IND	JUV	Data	TOT	AD	IND	JUV	TOT	AD	IND			JUV
Vergia/Rodoretto	21/8	5	1	4											5	1	4			0	1
Gran Guglia	19/8	5		5		29/8	9	2	7						9	2	7			0	2
Pis Mendia Morefredo	25/8	6	6			30/8	4	4							10	10				0	2
Barifreddo - Valletta	19/8	5	1		4	29/8	3	1	2						8	2	2	4		1	3
Tredici Laghi - Rousset	14/8	0				29/8	7	1		6					7	1		6		1	1
Albergian	18/8	0				21/8	22	18		4					22	18		4		1	2
Rocca bianca	14/8	8	4		4	21/8	3	3							8	4		4		1	2
Giulian-Pisset	14/8	6	2		4	18/8	4	4							10	6		4		1	2
Queyron	14/8	9	2		7										9	2		7		2	2
Fea Nera	21/8	8	2		6	1/9	6	3		3					14	5		9		2	3
TOTALE															102	51	13	38		9	20

Note: TOT=totale animali, AD=adulti, IND=animali di età intermedia, JUV=giovani

Riassunto e confronto con i 10 anni precedenti:

Anno	Sup. ha	N. zone	Totale	Adulti	Giovani	Indet.
2011	1.442	9+1	89+2	46	42	1+2
2012	1.370	10	81	32	28	21
2013	1.442	11+2	103+15	51+6	45	7+9
2014	1.371	10+1	75+14	33+2	30+5	12+7
2015	1.371	10+1	116+21	38+9	64+5	14+7
2016	1.371	10+2	60+36	24+8	32+11	0+17
2017	1.371	10+1	137+11	49+8	72+3	15
2018	N.E.					
2019	N.E.					
2020	2.013	11	163	75	31	57
2021	1.921	10	102	51	38	13

Note: i dati dopo il segno "+" sono quelli ricavati da zone di censimento delle altre specie

PARAMETRI RILEVATI E CONFRONTO CON I 10 ANNI PRECEDENTI

SETTORE VAL PELLICE

Anno	2021	2020	2019	2018	2017	2016	2015	2014	2013	2012	2011
Data	14/8-5/9	10/8-31/8			5/8-31/8	5/8-31/8	5/8-30/8	5/8-31/8	5/8-4/9	5/8-2/9	15/8-4/9
Dimensioni area (ha)	831	831			550	550	803	1080	729	1077	1077
N. settori	3	3			3+3	3+1	6+1	6+1	4+1	6	6+1
N. operatori	5	7			5	7	11	12	11	16	14
N. cani	6	11			7	11	12	16	14	19	17
N. animali osservati	17	6			28+20	25+8	47+5	34+6	22+4	51	27+4
N. covate	3	1			4+1	4	6	4+1	3+1	6	3
Dimensione nidata	3	4			4,2	4	4,5	4,8	4	3,5	4,3
Covate / 100 ha	0,4	0,1			0,9	0,7	0,7	0,4	0,4	0,6	0,3
Giovani/Adulti	1,1	2			1,5	1,3	1,4	1,5	1,6	1,8	0,9
% Giovani/Totale	52,9	66,6			43,8	48,5	51,9	60	61,5	41,1	41,9
% indeterminati	0	0			27,1	24,2	11,5	0	0	35,3	12,9
Densità (capi/100 ha)	2	0,7			5,1	4,5	5,9	3,1	3	4,7	2,5

SETTORE VAL CHISONE E GERMANASCA

Anno	2021	2020	2019	2018	2017	2016	2015	2014	2013	2012	2011
Data	14/8-5/9	10/8-31/8			5/8-31/8	15/8-31/8	5/8-30/8	5/8-31/8	5/8-4/9	5/8-2/9	15/8-4/9
Dimensioni area (ha)	1921	2013			1371	1371	1371	1371	1442	1370	1442
N. settori	10	11			10+1	10+2	10+1	10+1	11+2	10	9+1
N. operatori	25	25			25	25	28	27	34	31	21
N. cani	30	34			31	34	34	32	37	33	25
N. animali osservati	102	163			137+11	60+36	116+21	75+14	103+15	81	89+2
N. covate	9	10			16+2	8+2	16+1	8+1	11	7	11
Dimensione nidata	4,2	5,7			4,2	4,3	4,1	3,9	4,1	4	3,8
Covate / 100 ha	0,5	0,5			1,2	0,6	1,2	0,6	0,8	0,5	0,8
Giovani/Adulti	0,7	0,8			1,3	1,2	1,5	1	0,8	0,9	0,9
% Giovani/Totale	37,2	35			50,7	44,8	50,4	39,3	38,1	34,6	46,2
% indeterminati	12,7	19			10,1	17,7	15,3	21,3	13,6	25,9	3,3
Densità (capi/100 ha)	5,3	8,1			10	4,4	8,5	5,5	7,1	5,9	6,2

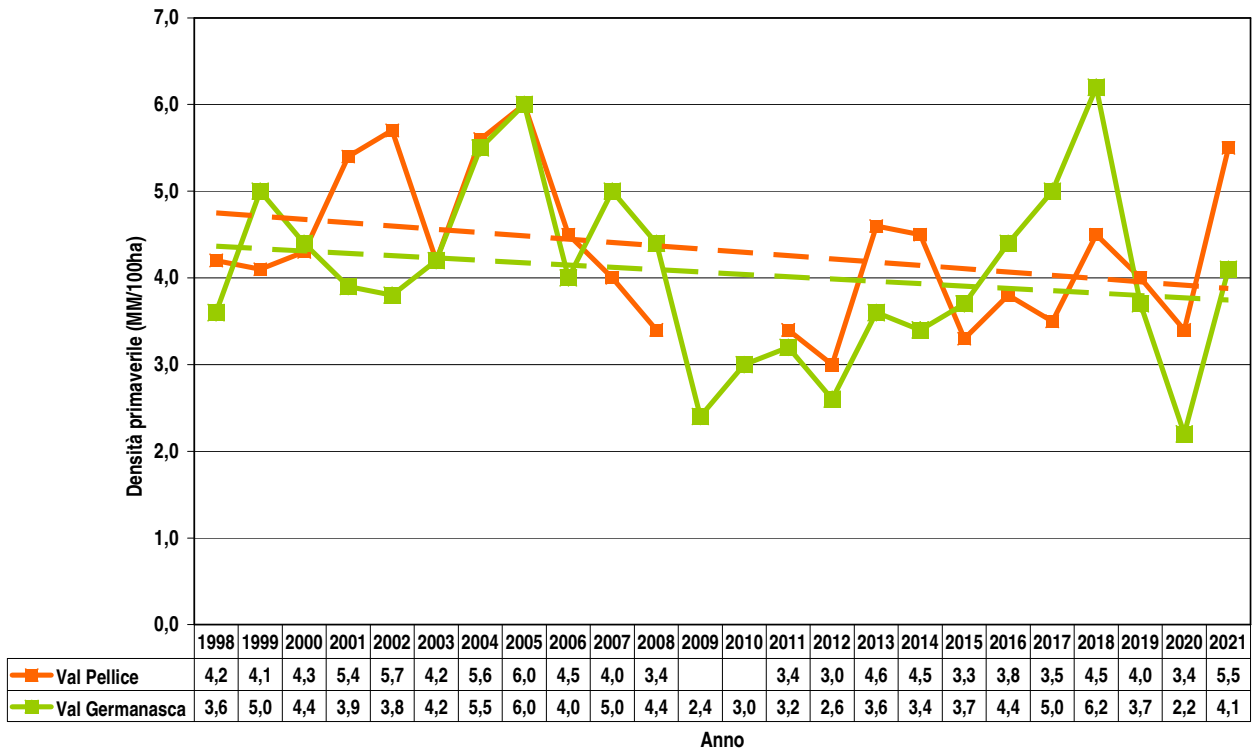
DATI CUMULATI

Anno	2021	2020	2019	2018	2017	2016	2015	2014	2013	2012	2011
Data	14/8-5/9	10/8-31/8			5/8-31/8	5/8-31/8	5/8-30/8	5/8-31/8	5/8-4/9	5/8-2/9	15/8-4/9
Dimensioni area (ha)	2752	2844			1921	1921	2174	2452	2171	2447	2519
N. settori	13	14			13+4	13+3	15+1	16+2	15+3	16	15+2
N. uscite	24	23			25	27	32	34	25	32	23
N. operatori	30	32			30	32	39	39	45	47	35
N. cani	36	45			38	45	46	48	51	51	42
N. animali osservati	119	169			165+31	85+44	162+27	109+20	125+19	132	116+6
N. covate	12	11			20+2	12+2	22+1	12+2	14+1	13	14
Dimensione nidata	3,9	4,2			4,2	4,2	4,2	4,2	4,1	3,8	3,9
Covate / 100 ha	0,4	0,4			1	0,6	1	0,5	0,7	0,5	0,6
Giovani/Adulti	0,8	0,8			1,4	1,3	1,5	1,2	0,9	1,1	0,9
Giovani/Totale	39,5	45,7			49	45,8	50,8	45,7	42,4	37,1	45,8
% indeterminati	10,9	18,3			14,3	19,3	14,3	14,7	11,1	29,5	5,8
Densità (capi/100 ha)	4,3	5,9			8,6	4,4	7,4	4,4	5,8	5,4	4,6

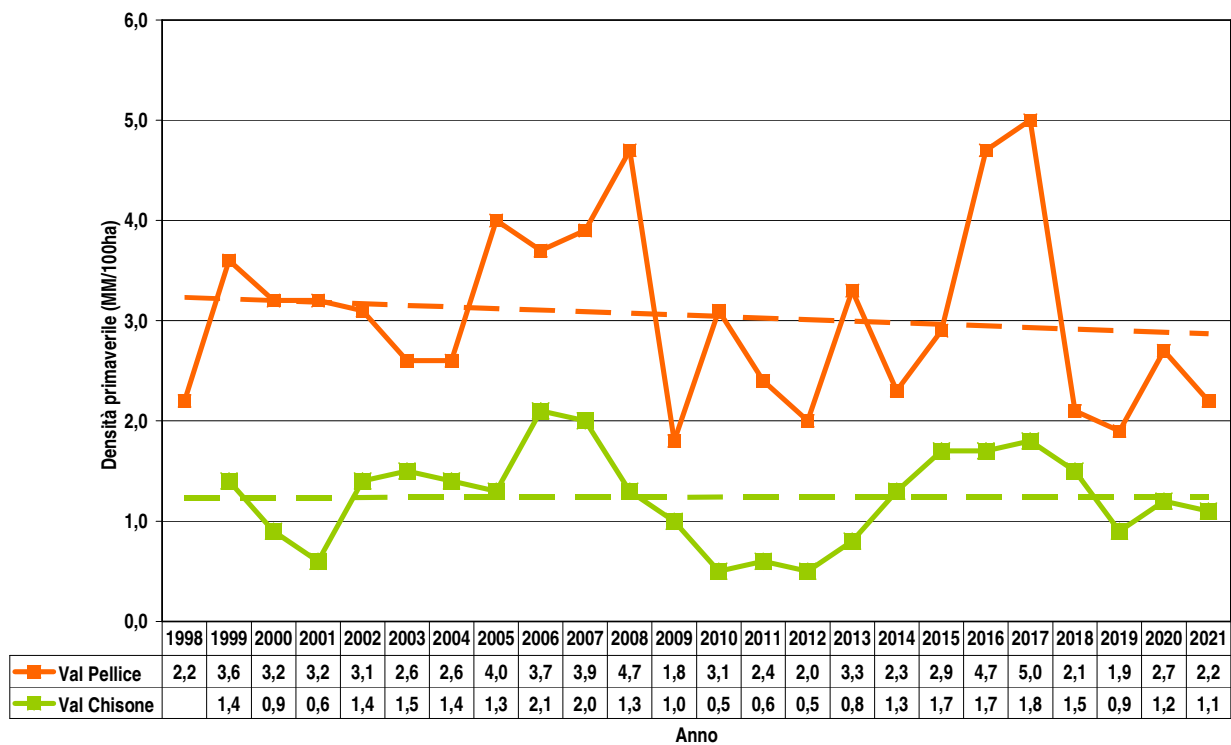
Note: densità covate e densità estiva calcolata sui soli animali osservati nelle aree campione per pernice bianca; i dati dopo il segno “+” sono quelli ricavati dalla zone di censimento alla Coturnice

GRAFICI DEGLI ANDAMENTI DEGLI INDICI DI DENSITA' PRIMAVERILE

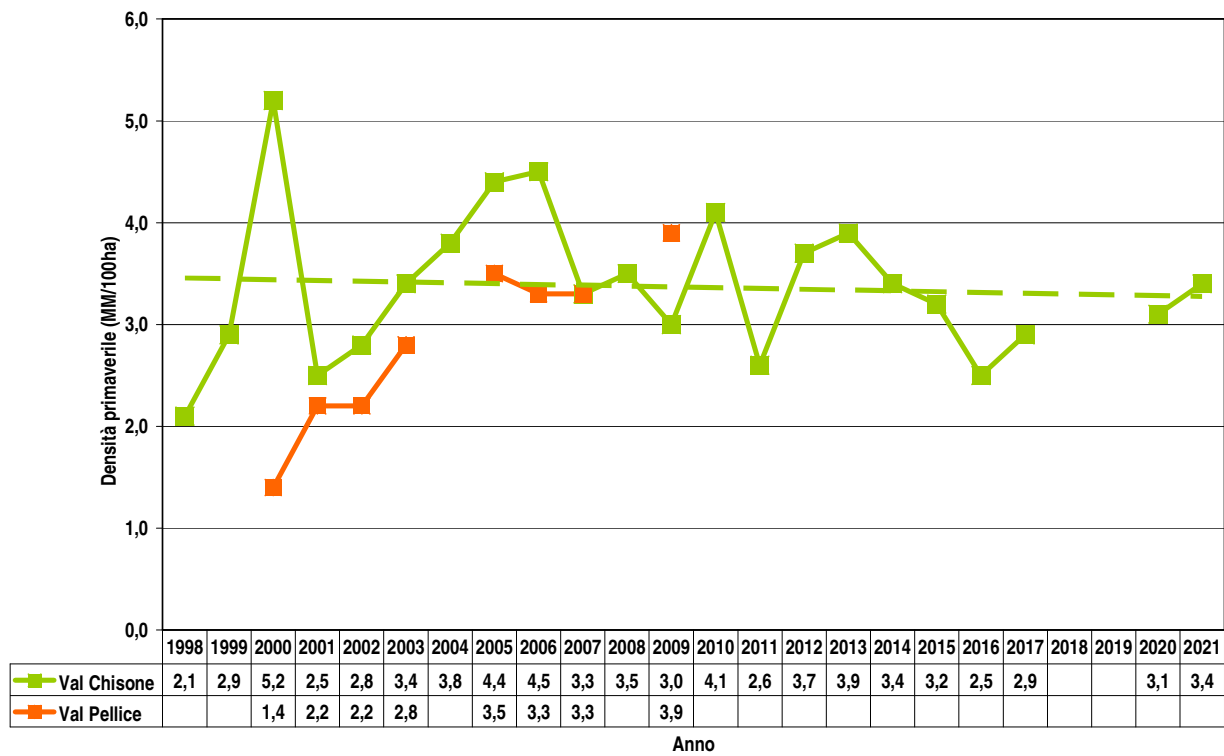
Fagiano di monte (aree storiche)



Coturnice (aree storiche)



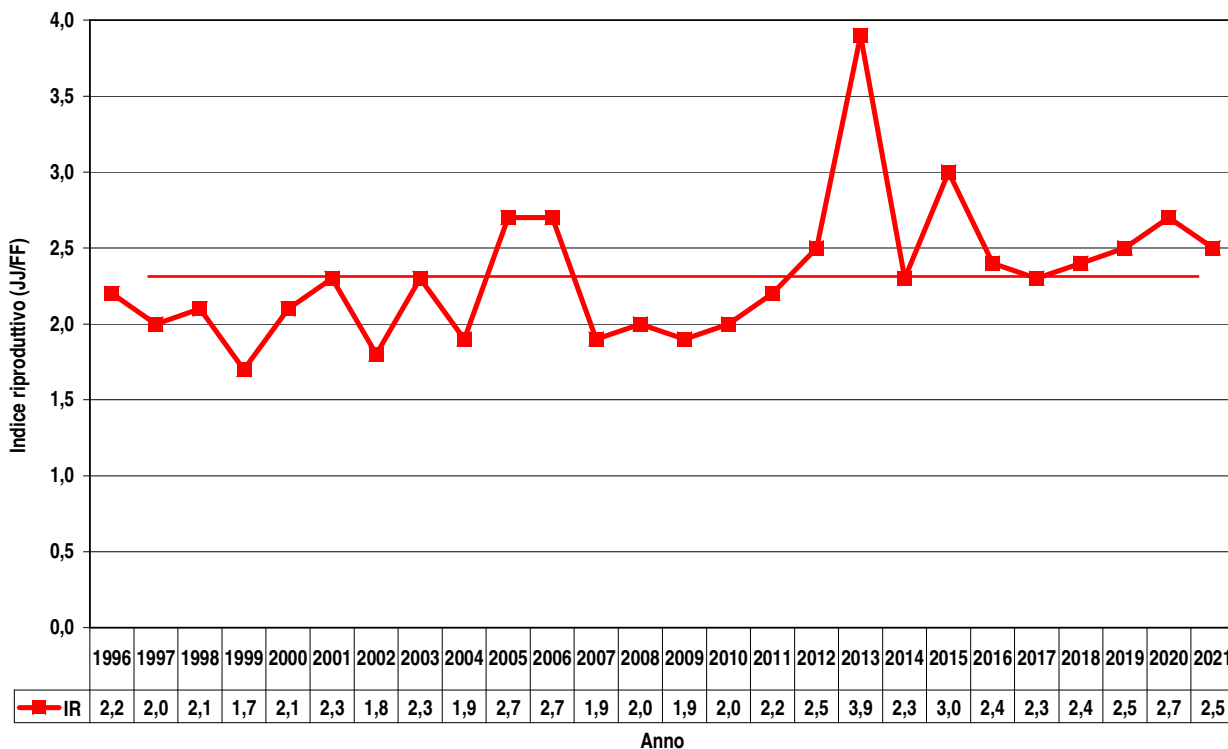
Pernice bianca (aree storiche)



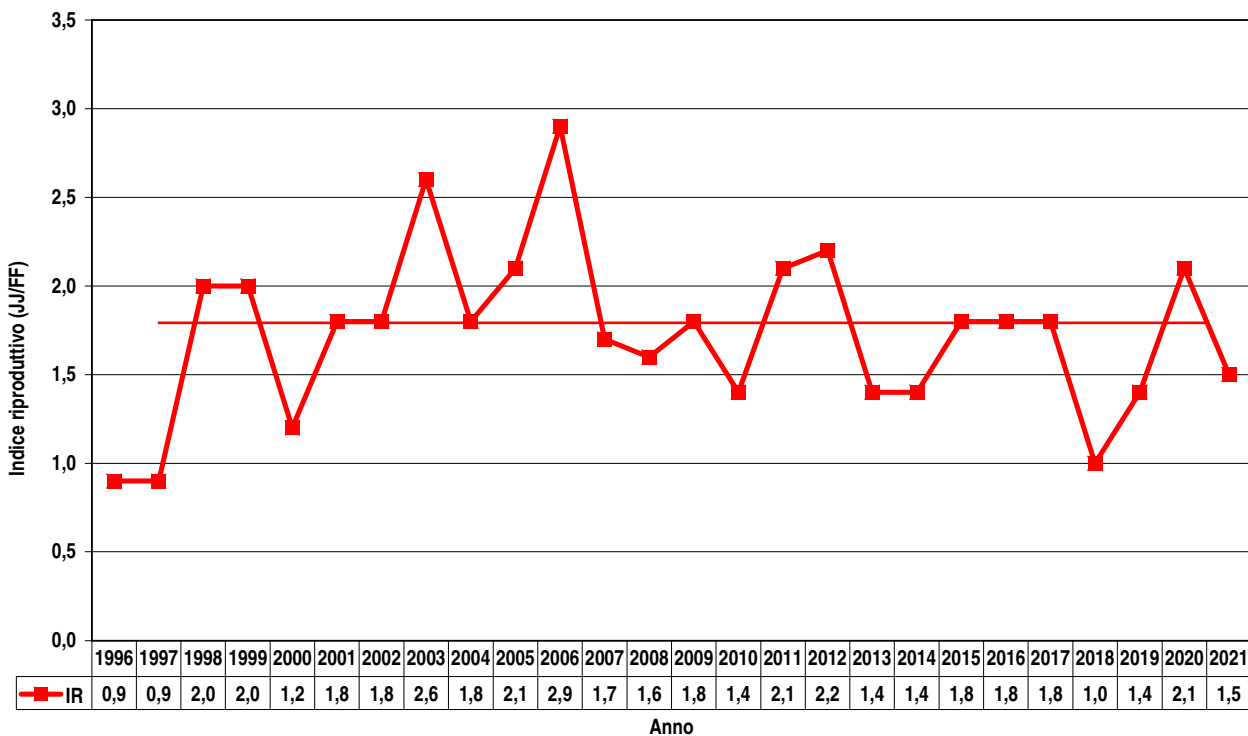
Le linee rette tratteggiate indicano la tendenza nel tempo.

GRAFICI DEGLI ANDAMENTI DEGLI INDICI RIPRODUTTIVI

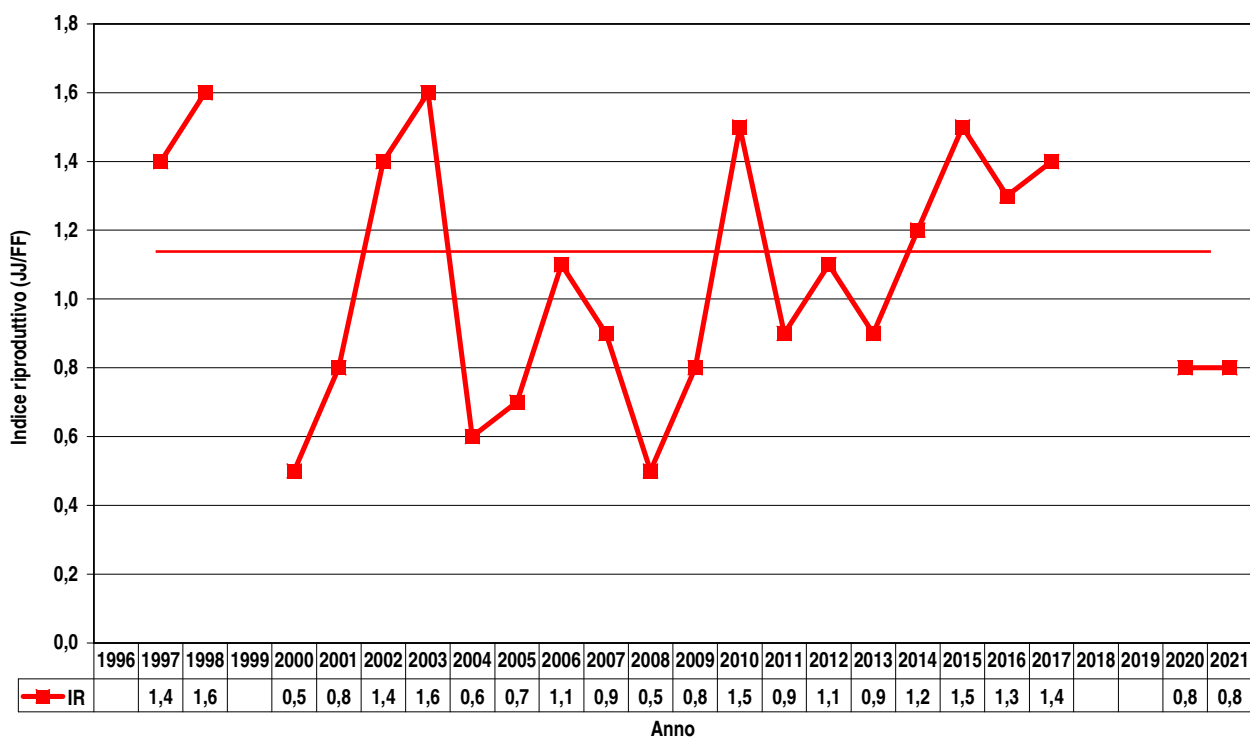
Fagiano di monte



Coturnice



Pernice bianca



La linea continua è la media

COMMENTO

Anche per il 2021, nonostante il secondo *lock-down* conseguente alla pandemia di Covid-19 esplosa alla fine dell'inverno 2019/2020, i censimenti per i galliformi alpini non sono stati condizionati nel loro svolgimento. I vincoli agli spostamenti anche quest'anno sono fortunatamente terminati prima delle uscite programmate che sono state tutte rispettate grazie ad un meteo clemente nei giorni previsti.

I risultati dei censimenti primaverili mostrano ottime densità per il Fagiano di monte in tutte le aree campione, in netta ripresa rispetto al dato osservato nel 2020. Per la coturnice invece si osserva una leggera flessione in tutte le aree e per la Pernice bianca la conferma dell'ottimo risultato dell'anno passato, quando erano ripresi i conteggi in vista della riapertura della caccia.

I censimenti estivi anche quest'anno sono stati concentrati in poco più di due settimane, vista la scadenza imposta dagli uffici regionali per la presentazione dei piani di prelievo e il vincolo stabilito dal calendario venatorio regionale per l'inizio dei conteggi.

Anche quest'anno i dati raccolti si basano su campioni significativi di animali contattati (oltre 200 galli, oltre 180 coturnici e circa 120 pernici bianche). Il successo riproduttivo è risultato inferiore alla passata stagione per tutte le specie e inferiore alla media delle serie storiche 1996-2020 sia per la Pernice bianca che per la Coturnice. A incidere su questo parametro potrebbero essere state alcuni giorni di freddo, pioggia e nevicate a quote basse registrate a inizio giugno.

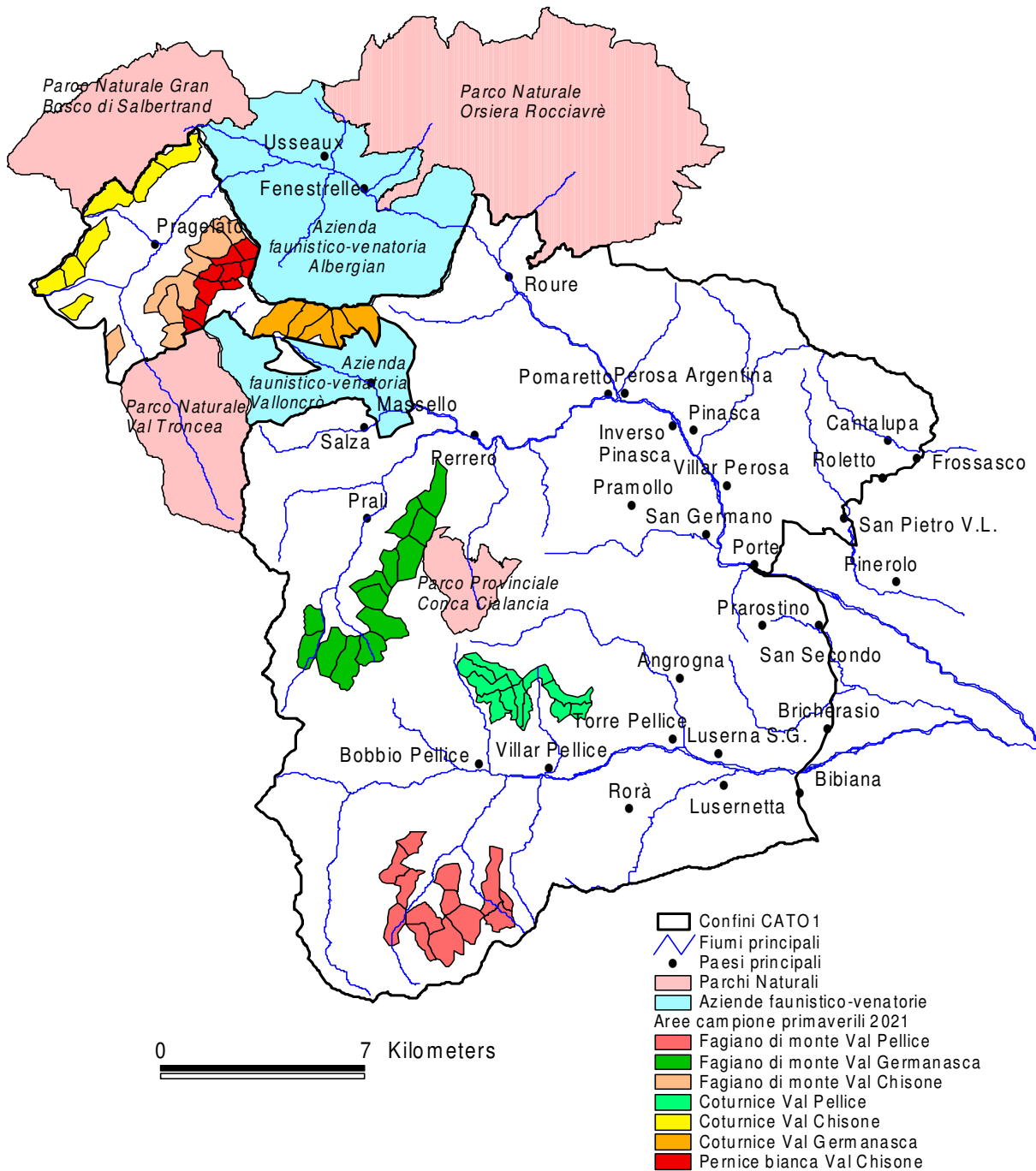
Per quanto riguarda gli adempimenti previsti nelle "Misure di Conservazione per la tutela della Rete Natura 2000", approvate dalla Giunta Regionale nel 2014 e successivamente modificate, si evidenzia che, anche quest'anno, sono stati effettuati censimenti primaverili ed estivi per il Fagiano di monte all'interno del SIC Pra-Barant e della ZPS Val Tronca (zona di Pragelato) e censimenti primaverili ed estivi per la Coturnice nella ZPS Val Tronca (zona di Massello).

Non sono invece stati organizzati censimenti (primaverile ed estivo) per la Coturnice nel SIC Pra-Barant. Questa specie non sarà pertanto cacciabile in questo territorio.

Sono stati inoltre effettuati conteggi primaverili ed estivi per la Pernice bianca nella ZPS Val Tronca per la quale, come per la passata stagione, è intenzione espletare la prevista procedura di Valutazione d'incidenza per poter esercitare il prelievo in quell'area.

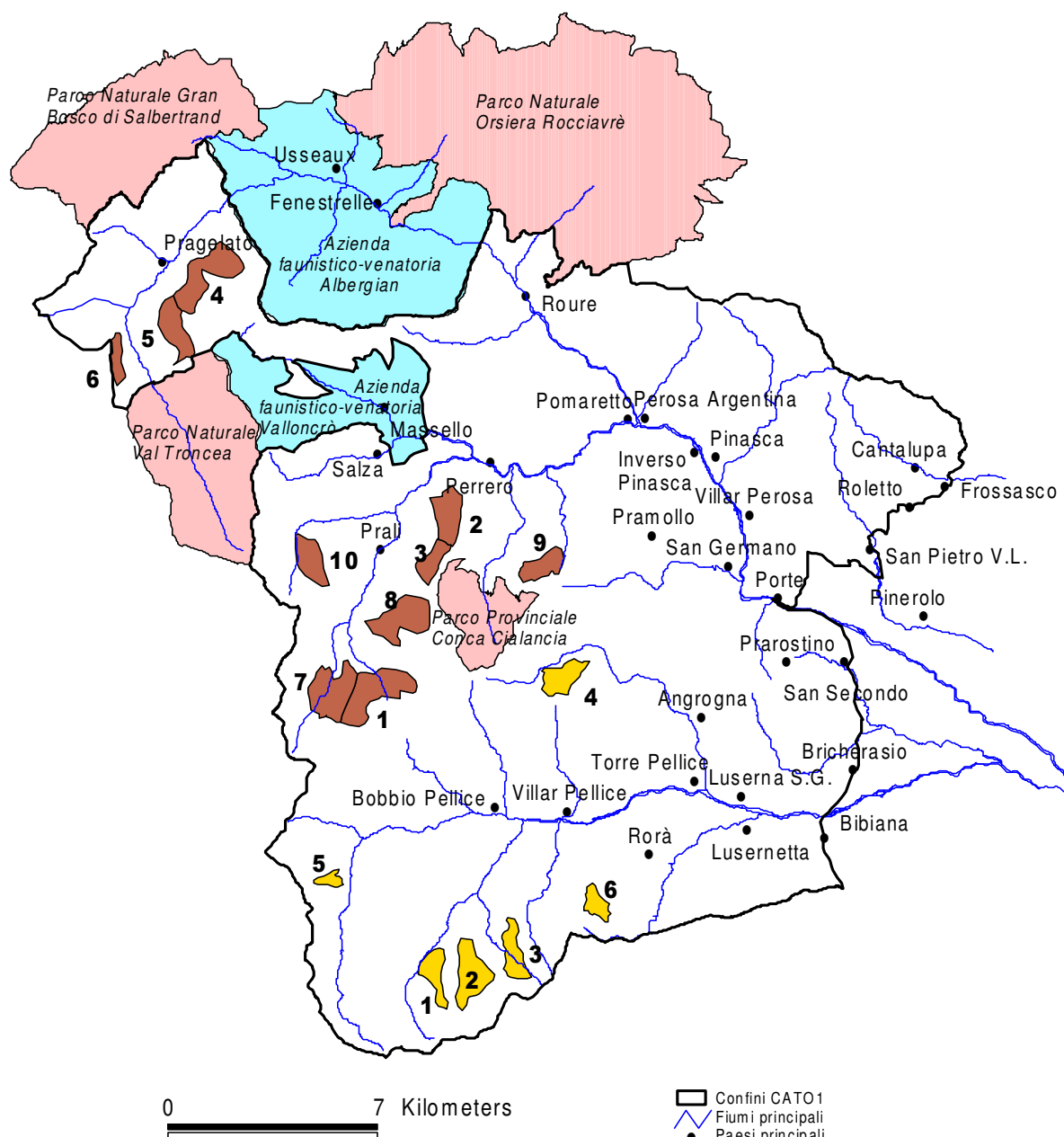
CARTOGRAFIA DELLE AREE CAMPIONE
PRIMAVERILI

Aree campione primaverili 2021



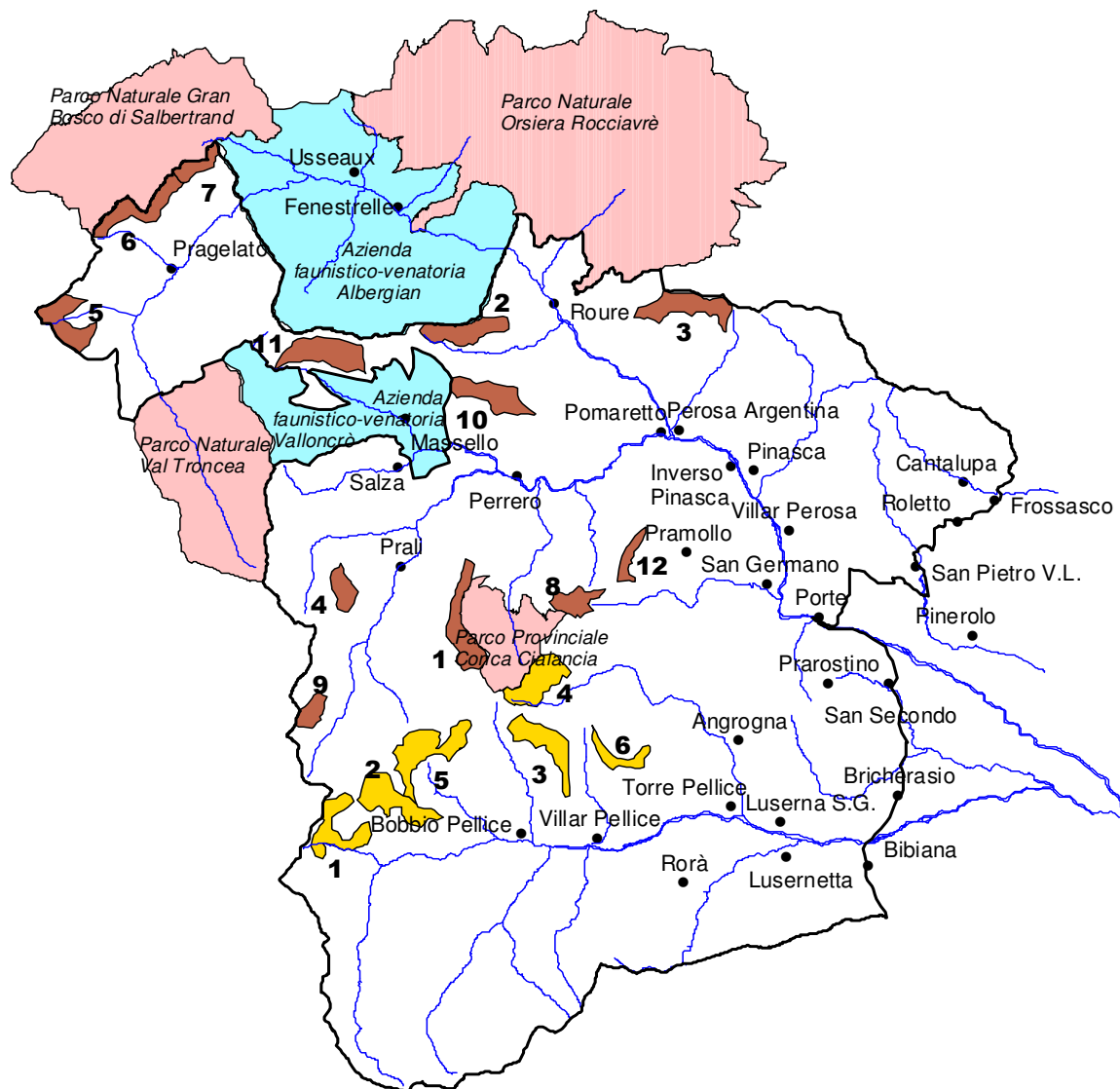
CARTOGRAFIA DELLE AREE CAMPIONE
ESTIVE

Aree campione estive 2021 Fagiano di monte



Num	Area
1	Barbara - Prussera
2	Gianna - Fiunira
3	Ciabraessa
4	Sap-Vantacul
5	Barricate
6	Valanza
1	Vallone delle Miniere
2	Crosetto
3	Rocca bianca
4	Prigelato Pra d'amont
5	Prigelato Clot la soma
6	Prigelato Orsiera
7	Bout du Col
8	Envie - Bric Rond
9	Lauson
10	Cavallo bianco

Aree campione estive 2021 Coturnice



0 7 Kilometers

- Confini CATO1
- Fiumi principali
- Paesi principali
- Parchi Naturali
- Aziende faunistico-venatorie
- Aree censimento estivo Coturnice 2021
- Val Pellice
- Valli Chisone e Germ.

Num.	Area
1	Crosenna
2	Randulire-Bancet
3	Pra la Comba - Subiasco
4	Angrogna Sella-Sparvira
5	Giulian
6	Vandalino
1	Rocca bianca
2	Bourcet
3	Bocciarda
4	M. Selletta
5	Pitre-Brun-Triplex
6	Giarasson-Lauson
7	Rocce
8	Gran Truc
9	Costa Frappier
10	Muret
11	Massello
12	Lazzarà

Aree campione estive 2021 Pernice bianca



0 7 Kilometers

- ▭ Confini CATO1
- ▬ Fiumi principali
- Paesi principali
- ▭ Parchi Naturali
- ▭ Aziende faunistico-venatorie
- ▭ Aree censimento estivo Pernice bianca 2021
- ▭ Val Pellice
- ▭ Valli Chisone e Germ.

Num.	Area
1	Armoine
2	Roux
3	Causinas Colle Gianna
1	Albergian
2	Vergia
3	Mendia/Pis
4	Tredici Laghi
5	Gran Queyron
6	Giulian
7	Envie
8	Gran Guglia
9	Barifreddo
10	Bric Rosso